



THIERRY-LANNON & ASSOCIÉS

WWW.THIERRY-LANNON.COM

MARDI 12 NOVEMBRE 2019
à 9 h 30 et 14 h

BREST FRANCE





THIERRY-LANNON & ASSOCIÉS

WWW.THIERRY-LANNON.COM

VENTE AUX ENCHÈRES
MARDI 12 NOVEMBRE 2019
à 9 h 30 et 14 h - BREST

EXPOSITIONS

Vendredi 8 novembre
de 15 h à 18 h
Lundi 11 novembre
de 10h30 à 12h
et de 14h30 à 18h
Mardi 12 novembre
de 9h à 9h30



Principalement après succession L.B. :
ORFÈVRENERIE (XVIII^e, XIX^e), BIJOUX, MONNAIES OR, ART D'ASIE, HAUTE ÉPOQUE, OBJETS D'ART, POUPÉES, PORCELAINES (XVIII^e, XIX^e), TABLEAUX, GOUACHES ET DESSINS ANCIENS ET MODERNES, MOBILIER (XVIII^e, XIX^e, XX^e)

DROUOT
LIVE DIGITAL

interencheres-live.com
Enchères LIVE et ordres d'achat secrets

Me Philippe LANNON • Me Gilles GRANNEC • Me Sandy SURMELY

Commissaires-Preneurs

Frais de vente :
24 % TTC (14,40% pour les tutelles)
OVV / Agr. 2001/18

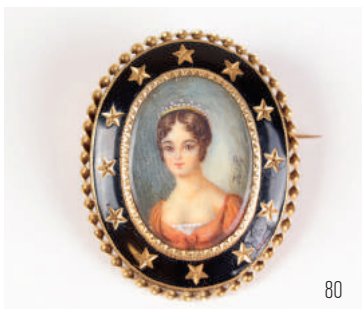
26 rue du Château - CS 32815 - 29228 BREST Cedex 2 - France - Tél : +33 (0)2 98 44 78 44 - Fax : +33 (0)2 98 44 80 20 - contact@thierry-lannon.com

Espace Port de Plaisance 250 rue Alain Colas - 29200 BREST
Espace Paris 39 rue d'Artois - 75008 PARIS
Espace Sud-Finistère 37 rue J. Jaurès - 29100 DOUARNENEZ
Espace Morbihan 30-31 Quai des Indes - 56100 LORIENT



Cred. photos : THIERRY-LANNON & ASSOCIÉS - Impression : CLOIRE Impprimeurs 02 98 42 18 40

BIJOUX ANCIENS



Ensemble des lots photographiés sur www.thierry-lannon.com

ORFÈVRERIE



D'un bel ensemble d'orfèvrerie religieuse

ORFÈVRERIE



ORFÈVRERIE



183 - Petit brûle parfum en argent niellé (800), à décor de rinceaux feuillagés, posant sur trois pieds à décor de mascarons. Travail étranger. H : 11, D : 11 cm, Poids : 187 gr



BIJOUX

- 1 Alliance américaine en or jaune (750)** sertie de 22 diamants (2 cts). T : 54, Poids brut : 3.57 gr. **1200 / 1500**
- 2 Demi alliance en or gris** ornée de 9 diamants brillantés de 0.05 ct chaque environ, Poids brut : 4.10 gr **200 / 300**
- 3 Bague en platine centrée d'un diamant de 0.5 ct**, entouré de huit diamants brillantés de 0.10 ct chaque. Poids brut : 3.8 gr **600 / 800**
- 4 Bague en or gris (750)** centrée d'un diamant de 0,45 carat entouré de huit diamants brillantés de 0.05 ct chaque. Poids brut : 3.7 gr **600 / 800**
- 5 Bague en or gris et platine** sertie d'un diamant central (0.50 ct) entouré de 9 diamants (1.80 ct). T : 55, Poids brut : 6.80 gr **1000 / 1200**
- 6 Bague marguerite en or jaune (750)** et platine (850) ornée de deux rangs de vingt diamants et un diamant central, poids total des diamants : 5,80 cts. T : 59, Poids brut : 8,20 gr **1800 / 2000**
- 7 Bague en or gris (750)** ornée d'une perle et d'une double rangée de diamants. T : 51, Poids brut : 7,20 gr **350 / 400**
- 8 Bague toi et moi en platine (850)** ornée de deux diamants, taille ancienne de 2,30 cts et 1,30 ct, couleur J P1 environ. T : 53, Poids brut : 5,80 gr **3700 / 4000**
- 9 Bague toi et moi en platine (850)** ornée d'une perle de culture, diamètre : 9 mm et d'un diamant taille ancienne, diamètre 8,75 mm pour 1,80 ct (égrisé sur les bords), couleur J P1 environ. T : 53, Poids : 7.60 gr **800 / 1000**
- 10 Bague en or jaune (750)** et platine (850) ornée d'un diamant en forme de trapèze de 1,5 ct (couleur J, P3 environ) T : 54, Poids brut : 4,20 gr **800 / 1000**
- 11 Bague en or gris (750)** figurant une boucle de ceinture ornée de 11 petits diamants brillantés de 0.05 ct chaque environ. Poids brut : 7 gr **200 / 300**
- 12 Bague en or jaune (750)** ornée d'un diamant de taille ancienne de forme carrée, angles arrondis, couleur I P1 environ, poids estimé de 2,30 cts, entourage en émail bleu brisé. T : 56, Poids brut : 4,10 gr **1200 / 1500**
- 13 Bague en or jaune (750)** sertie d'un diamant (0.30 ct). T : 49, Poids brut : 8.30 gr **300 / 400**
- 14 Bague en or jaune et gris (750)** sertie d'un petit rose. T : 51, Poids brut : 2 gr **40 / 60**
- 15 Bague en or gris (750)** centrée d'un rubis ovale entouré de 10 diamants brillantés de 0.08 ct chaque. Poids brut : 4.3 gr **400 / 500**
- 16 Bague en or jaune (750)** ornée d'une pierre rouge façon grenat en cabochon. T : 54, Poids brut : 7.30 gr **120 / 150**
- 17 Bague en or jaune (750)** centrée d'un grenat rectangulaire à pans coupés, entouré de dix-huit petits diamants (épaulements) sertis chacun d'un diamant rond pour 0,70 ct (piqués noirs). T : 51, Poids brut : 7 gr **250 / 300**
- 18 Bague marguerite en or blanc (750)** sertie d'une émeraude ovale (D : 5.5x6.5) entouré de 10 diamants (0.56 ct). T : 53, Poids brut : 5.10 gr (accidenté à une griffe) **400 / 500**
- 19 Bague en platine (850)** de forme rectangulaire à pans coupés, centre émeraude (accidenté) entouré de quatorze diamants. T : 50, Poids : 7 gr **250 / 300**
- 20 Bague en or gris (750)** centrée d'une émeraude rectangulaire entourée de 14 diamants brillantés de 0.05 ct chaque. Poids brut : 5.2 gr **500 / 600**
- 21 Bague en platine (850)** centre émeraude très abimé, encadré de vingt diamants pour 0,70 ct. T : 51, Poids brut : 5 gr **200 / 300**
- 22 Bague en or jaune (750)** et platine (850) de forme rectangulaire, centrée d'une émeraude rectangulaire 6,8x6 mm (pierre très abimée) entourée de seize diamants sur deux rangs. T : 58, Poids : 8 gr **350 / 400**
- 23 Bague en or jaune (750)** sertie d'une émeraude ovale (D : 4.5x6.5) entouré de 10 diamants sertis en ligue (0.10 ct). T : 56, Poids brut : 2.70 gr **100 / 150**
- 24 Bague en or jaune sertie d'une double émeraude.** T : 59, Poids brut : 12 gr **250 / 300**
- 25 Bague en or jaune (750)** sertie d'un diamant (0.12 ct) et deux émeraudes. T : 49, Poids brut : 4.30 gr **100 / 120**
- 26 Bague en or gris (750)** (poinçon usé) centrée d'un saphir ovale entouré de 25 très petits diamants brillantés (manque un diamant). Poids brut : 4.5 gr **200 / 300**
- 27 Bague ancienne en platine (850)** au centre un saphir noir rond, diamètre : 6,25 mm, encadré de deux diamants ronds, taille ancienne, diamètre : 4,50 mm, de 0,30 ct chaque, encadré de vingt-huit petits diamants pour 0,70 ct. T : 52, Poids brut : 6,30 gr **500 / 600**
- 28 Bague en platine centrée d'un saphir ovale** entouré de 28 diamants brillantés de 0.02 ct chaque environ. Poids brut : 5.4 gr **300 / 400**
- 29 Bague en or jaune (750)** et platine (850) ornée d'une pierre synthétique de forme poire bleu pâle (9,35x15 mm) (chocs sur la pierre) entourée de quatorze diamants pour 1 ct. T : 57, Poids brut : 8 gr **500 / 600**
- 30 Bague en platine (850)** ornée d'un saphir, agrémenté de vingt-huit diamants pour 0,50 ct. T : 51/52, Poids brut : 6 gr **400 / 500**
- 31 Bague tête en argent**, anneau en or jaune agrémentée d'une pierre orange gravée à décor d'un bouquetin **30 / 40**
- 32 Bague en or jaune (750)** sertie d'un médaillon en porcelaine à décor d'une tête de femme de trois quarts (accident). T : 51, Poids brut : 7 gr **60 / 80**
- 33 Alliance demi-jonc en or rose.** Poids brut : 4,30 gr **90 / 100**
- 34 Bracelet souple en or jaune (750).** L : 19.5 cm, Poids brut : 74 gr **1400 / 1500**
- 35 Bracelet en or jaune (750)** sertie de 18 pierres roses. Poids brut : 20.90 gr **400 / 500**
- 36 Bracelet articulé en or jaune (750)** constitué de cinq médaillons centre émail entouré de perles fines, au centre une étoile sertie de diamants en rose. Poids brut : 55 gr **1300 / 1500**
- 37 Bracelet en or jaune (750)** serti de trois médaillons camées à l'Antique à décor d'une femme de profil et de deux angelots. L : 17.5 cm, Poids brut : 35.30 gr **500 / 600**
- 38 Bracelet en argent agrémenté de six motifs articulés** à décor de monuments antiques en micro mosaïque. Poids brut : 36 gr **200 / 300**
- 39 Bracelet en or jaune (750)** orné de quatre motifs en or émaillé serti de petites émeraudes et de perles de culture. Poids brut : 16,40 gr **400 / 500**
- 40 Bracelet rigide ouvrant**, en or jaune orné de cinq petites émeraudes et de trois petits diamants. Poids brut : 24 gr **500 / 600**
- 41 Bracelet rigide articulé en or jaune (750)** orné de sept rubis et de petits diamants anciens. Poids brut : 20 gr **500 / 600**
- 42 Bracelet articulé en or jaune (750)** composé de sept motifs avec un petit rubis au centre, quatre perles et émail noir. Poids : 62 gr **1200 / 1500**
- 43 NIVADA montre bracelet de dame**, en or jaune (750) fermant par un cache feuillage orné de 5 petits saphirs. Poids brut : 34.5 gr **300 / 400**
- 44 VEGLIA montre bracelet, boîtier en or jaune (750)**, bracelet cuir. Poids brut : 22.7 gr **150 / 200**
- 45 LANCIA, Montre de dame, boîtier en or (750)**, bracelet en cuir. Poids brut : 5 gr **60 / 80**
- 46 Montre bracelet (sans mouvement) en or jaune (750)** sertie de 24 petits saphirs baguettes. Poids brut : 29.90 gr **450 / 500**
- 47 Montre de col en or (750)** double boîtier. Poids brut : 32.70 gr **100 / 150**
- 48 Montre de col en or (750).** Poids brut : 45.40 gr **150 / 200**
- 49 Montre de poche en or jaune (750)** et chaîne en or jaune (750). Poids brut : 95.6 gr **450 / 500**

- 50 Montre de col en or jaune mouvement à coq** (accident au cadran). Poids brut : 49.50 gr **200 / 300**
- 51 Montre de col en or** (poinçon tête de cheval) boîtier double. Poids brut : 21.90 gr (manque verre) **200 / 250**
- 52 Montre de col en or** (750). Poids brut : 18.80 gr **100 / 150**
- 53 Montre de col en or** (poinçon griffon). Poids brut : 31.10 gr **100 / 150**
- 54 Montre de col en or** (poinçon tête de cheval). Poids brut : 22.20 gr **100 / 150**
- 55 Montre de col en or** (poinçon tête de cheval). Poids brut : 18.20 gr (verre à refixer) **150 / 200**
- 56 Collier en or jaune constitué de huit médaillons ovales** sertis de micro mosaïques ovales sur fond de porcelaine bleue. Poids brut : 47 gr **200 / 300**
- 57 Collier en or jaune** (750) à décor floral émaillé. Poids brut : 35 gr **600 / 700**
- 58 Collier en or jaune** (750) agrémenté de perles fines. Poids brut : 13,10 gr **250 / 300**
- 59 Collier en or jaune** (750) maille gourmette. L : 46.5 cm, Poids brut : 75.90 gr **1400 / 1500**
- 60 Chaîne en or blanc** (750) avec motif forme nœud, ornée d'un diamant poire de 0,40 ct et de petits diamants pour 0,15 ct. Poids brut : 6,30 gr **250 / 300**
- 61 Pendentif en forme de croix en or jaune**, entourage émaillé orné de perles et d'une pierre imitation saphir et de cinq diamants, chaîne en or (750) accidentée. Poids brut : 7 gr **150 / 200**
- 62 Paire de boucles d'oreilles et pendentif en argent à décor émaillé** de putti musiciens, entourage perles et améthystes (accident). Poids brut : 21.50 gr **120 / 150**
- 63 Parure en or jaune** (750) comprenant : collier souple, broche ornée de citrines, turquoises et perles, et paire de pendants d'oreilles agrémentés de turquoises, perles et améthystes. Poids brut total : 70,6 gr **1300 / 1500**
- 64 Parure en perles de culture**, fermoir or (750) et petit rubis comprenant collier trois rangs en chute, bracelet trois rangs, bague à triple anneaux et paire de boutons d'oreilles. Poids brut total : 20,5 gr **1350 / 1500**
- 65 Collier à deux rangs en perles**, fermoir en or gris serti d'une aigle marine rectangulaire entourée de petits diamants **120 / 150**
- 66 Collier de perles de culture** en forme de grain de riz **10 / 15**
- 67 Collier de perles de culture** en forme de grain de riz, fermoir en métal doré et pierres d'imitation **10 / 15**
- 68 Collier de perles de culture**, diamètre : 8 mm, fermoir en or (750) et trois petits saphirs **200 / 300**
- 69 Collier de 65 perles de culture** en chute, fermoir en or gris orné de 3 diamants brillantés de 0.05 ct chaque environ **200 / 300**
- 70 Broche camée améthyste en or jaune** figurant une femme de trois quarts. Poids brut : 57.20 gr **150 / 200**
- 71 Broche camée améthyste en or jaune** (750) figurant une femme de profil encadrée de 4 perles et 4 améthystes. Poids brut : 23 gr **150 / 200**
- 72 Broche camée agate en or jaune** (750) figurant une femme de profil. Poids brut : 38.30 gr **150 / 200**
- 73 Broche camée agate en or jaune** (750) figurant une femme de profil, entourage feuillage et ruban serti de deux petites perles (manque aiguille). Poids brut : 42.70 gr **150 / 200**
- 74 Broche camée agate en or jaune** figurant une femme de profil, entourage à décor de fleurs. Poids brut : 37 gr **150 / 200**
- 75 Broche en or jaune, centre camée pierre dure agate** à décor d'une femme à l'antique. Poids brut : 23 gr **300 / 400**
- 76 Broche camée agate en or jaune** (750) figurant une femme de profil. Poids brut : 55.10 gr **150 / 200**
- 77 Broche camée coquille en or jaune** figurant une femme de profil (aiguille rapportée). Poids brut : 24.60 gr **150 / 200**
- 78 Broche camée coquille en or jaune** (750) à décor de femme de profil. Poids brut : 7.70 gr **60 / 80**
- 79 Broche camée coquille en or jaune** (750) figurant une femme de profil, entourage à décor de feuilles et six petites perles. Poids brut : 25.30 gr **150 / 200**
- 80 Broche en or jaune** (750) ornée d'une miniature sur ivoire portrait de femme, entourage émaillé bleu et étoiles d'or. Poids brut : 11.50 gr **250 / 300**
- 81 Broche en or jaune** (750) sertie d'un médaillon émaillé à décor de personnages dans un paysage. Poids brut : 11.60 gr **80 / 100**
- 82 Broche en or jaune** (750) ornée d'améthystes et de petits turquoises. Poids brut : 21,80 gr **400 / 500**
- 83 Broche en or jaune** (750) ornée d'une pierre orange et de deux perles. Poids brut : 12 gr **200 / 300**
- 84 Broche en or jaune** (750) figurant deux plumes et ornée de trois diamants de 0.10 ct chaque environ. Poids brut : 10.9gr **250 / 300**
- 85 Broche en or jaune** (750) et argent sertie d'un diamant central de 0,40 ct, de deux diamants poire pour 0.30 ct, de roses et de perles de culture. Poids brut : 15 gr **400 / 500**
- 86 Broche en or jaune** (750) en forme de dragon orné d'un diamant. Poids brut : 17 gr **350 / 400**
- 87 Petite broche en forme d'abeille en or jaune et gris** (750) agrémentée d'une perle et de 79 roses. Poids brut : 10.50 gr **350 / 400**
- 88 Broche ruban en or jaune** (750) et platine (850) ornée d'un pavage de diamants taillés en rose. Poids brut : 16 gr **400 / 500**
- 89 Broche ancienne en or** (750) et platine (850) ornée d'un motif à décor de rinceaux feuillagés, sertie d'un diamant central taille ancienne de 0,35 ct, de petites roses et de quatre perles usées. Poids brut : 9 gr **350 / 400**
- 90 Broche pavée en platine** (850) ornée de treize diamants et d'un pavage de petits diamants pour 3 cts environ. Poids brut : 20 gr **2200 / 2500**
- 91 Broche ovale en or** (750) et platine ornée de trente-neuf diamants pour 5 cts. Poids brut : 10,70 gr **1800 / 2000**
- 92 Broche en or gris** (750) feuillagée ornée de 9 diamants brillantés 0.10 ct chaque environ, Poids brut : 15 gr **300 / 400**
- 93 Broche agrafe en platine** (850) ornée au centre d'une fausse perle, d'un diamant de 0,70 ct et de vingt-cinq petits diamants pour 0,50 ct et de cinq diamants pour 0,40 ct. Poids brut : 10,2 gr **650 / 700**
- 94 Broche en or gris** (750) ornée d'une perle poire agrémentée de petits diamants de taille ancienne. Poids brut : 6,70 gr **200 / 300**
- 95 Broche barrette en or jaune et gris** (750) ornée de trente-et-un diamants pour 2 cts. Poids brut : 9,10 gr **800 / 1000**
- 96 Broche barrette en or jaune** (750) ornée au centre d'un diamant taille ancienne de 0,90 ct entouré de petits diamants (fêlé sur le diamant central). Poids brut : 13,70 gr **800 / 1000**
- 97 Broche barrette en platine** (850) et or jaune (750), ornée d'un diamant central taille ancienne de forme ovale de 0,70 ct, encadré de vingt-deux diamants pour 1,80 ct. Poids brut : 7,30 gr **800 / 1000**
- 98 Broche barrette en or jaune** (750) composée de trois lignes de pierres, ligne centrale alternée de diamants et d'émeraudes, les deux autres lignes serties de petits diamants, le tout de taille ancienne. Poids : 13.30 gr **400 / 500**
- 99 Broche barrette en or jaune** (750) ornée d'une émeraude rectangulaire encadrée de six petits diamants. Poids brut : 9 gr **800 / 1000**

- 100 Broche en or jaune** (750) décorée de quatre cartouches rectangulaires arrondies serties de quatre saphirs ovales et de petits saphirs ronds, le tout orné de cinq perles de culture (D : 6,5 mm) et de vingt-huit petits diamants. Poids brut : 19 gr **600 / 800**
- 101 Broche en or jaune** (750) et argent en forme de flèche, ornée d'une demi-perle baroquée et de petits diamants taillés en rose. Poids brut : 9 gr **200 / 300**
- 102 Broche en or jaune** (750) ornée d'une améthyste ovale et de quatre très petites perles. Poids brut : 12 gr **180 / 200**
- 103 Broche barrette en or** (750) et argent ornée de cinq pierres rouges alternées de diamants taillés en rose. Poids brut : 5,50 gr **250 / 300**
- 104 Petite broche en or jaune et or gris** centrée d'une très petite améthyste. Poids brut : 1,2 gr **20 / 30**
- 105 Broche en or jaune et or gris** en forme de fleur et feuillage sertie de 19 diamants taille ancienne (1 de 0,90 ct, 12 de 0,12 ct et 6 de 0,08 ct soit 2,82 cts environ) et 95 roses. Poids brut : 29,70 gr **800 / 1000**
- 106 Paire de pendants d'oreille en or rose** (750) ornés de quatre demi-perles fines. Poids brut : 3,10 gr **60 / 80**
- 107 Deux boutons d'oreilles en or** (750) agrémentés chacun d'un petit saphir ovale et d'un petit diamant brillant, taille ancienne de 0,20 carats environ. Poids brut : 3 gr **50 / 60**
- 108 Boucle d'oreille seule en or blanc** (750) sertie d'un diamant rond, D : 6,42 mm, poids estimé : 1 ct, couleur jaune piquée noire environ. Poids brut : 1,50 gr **700 / 800**
- 109 Paire de pendants d'oreilles en or** (750) ornés de deux $\frac{3}{4}$ perles rondes, diamètre : 8,36, surmontées d'un grenat rond, D : 7,20 mm. **40 / 60**
- 110 Paire de pendants d'oreilles en or jaune** agrémentés de corail et perles fines (manque un fermoir). Poids brut : 3,90 gr. Spécimen réalisé en fragment de corail (*Corallium spp*) (III/C) pré-convention. Pour une sortie de l'Union Européenne, un CITES de ré-export sera nécessaire. **60 / 80**
- 111 Médaille en nacre**, orné de pierre d'imitation **10 / 20**
- 112 Pendentif en or jaune orné d'un diamant rond** de 0,45 ct taille ancienne, cinq saphirs noirs, une perle diamètre : 8 $\frac{1}{4}$ mm et quatre petites perles entourées de pierres imitation diamant. Poids : 6,50 gr **400 / 500**
- 113 Croix en or gris** ornée de 13 demi-perles. Poids brut : 0,7 gr **20 / 30**
- 114 Pendentif en or gris orné d'un diamant central** de 1,20 ct, couleur I P1 environ et de trois diamants pour 0,25 ct et

chaîne en or jaune (750). Poids 2,30 gr **550 / 600**

- 115 Pendentif en or jaune** (750) centré d'une pierre imitation diamant surmontée d'un petit diamant de 0,15 ct. Poids brut : 10,80 gr **120 / 150**
- 116 Cinq épingles à cravate en or** (750) à décor de camées, perle, grenat et turquoise. Poids brut : 16,80 gr **200 / 300**
- 117 Epingle de cravate en or jaune** (750) centrée d'une améthyste ovale 8x12 mm, surmontée de trois petits rubis ronds et de trois petits diamants ronds. Poids brut : 3,10 gr **100 / 150**
- 118 Paire d'épingles en or jaune** (750) ornées d'émeraude, rubis et diamants reliés par une chaîne en or jaune. Poids brut : 16,50 gr **350 / 400**
- 119 Deux petites croix en or jaune émaillé** et une chaîne en or jaune (750). Poids brut : 7 gr **120 / 150**
- 120 Petite bourse en or jaune** (750). Poids brut : 30,20 gr **600 / 700**
- 121 Pierre ambrée d'imitation** **10 / 20**
- 122 Deux rubis, une améthyste, deux saphirs, trois aigue marine, deux topazes et une petite opale**
- 123 Lot de bijoux en or.** Poids brut : 11,60 gr **200 / 250**
- 124 Ensemble de métal doré** complété d'un petit lot de débris d'or. Poids brut : 7,80 gr **80 / 100**
- 125 Broche, deux boutons de manchettes et une chaîne en métal doré** **10 / 20**
- 126 Paire de lunettes monture en or** (750) et chaîne en or (750). Poids brut : 30 gr **500 / 600**
- 127 Paire de charnières de sac à main** en métal doré **10 / 20**
- 128 Montre en laiton émaillée bleue**, ornée de pierres d'imitation **10 / 20**
- 129 ROCHAS Paris, Bracelet fantaisie** **10 / 15**
- 130 Médaille en bronze et verre gravé** **10 / 20**

MONNAIES

- 131 Pièce** de 50 Fr or 1864 et Pièce de 40 Fr or 1812 (usures) **1000 / 1200**
- 132 Pièce** de 20 Fr or Napoléon III **200 / 300**
- 133 Pièce** de 20 Fr or 1807 et Pièce de 20 Fr or 1815 (usures) **400 / 500**
- 134 Pièce** de 20 Fr or An XIII et Pièce de 20 Fr 1844 **400 / 500**
- 135 5 pièces** de 20 Fr or République **1000 / 1200**
- 136 Pièce** de 20 Fr or Louis XVIII 1819 et Pièce de 20 Fr Premier Empire 1813 (usures) **400 / 500**
- 137 2 pièces** de 5 Fr en argent 1870 et 1876 et 1 pièce en argent 1768, le tout complété d'une pièce de 5 Fr argent 1817 (usures) **30 / 40**

ARGENTERIE - ORFÈVRES

- 138 Deux fourchettes en argent.** Travail du XVIII^e. Il est joint une cuillère en argent (poinçon Minerve). Poids : 183 gr **60 / 80**
- 139 Couvert en argent.** Travail du XVIII^e (usures) et une cuillère. Poids : 174 gr **80 / 100**
- 140 Couvert uniplate et une cuillère en argent.** Travail du XVIII^e. Poids : 206 gr **80 / 100**
- 141 Couvert en argent, modèle uniplate.** Travail du XVIII^e. Il est joint une fourchette en argent (poinçon Minerve), modèle filet. Poids : 185 gr **90 / 100**
- 142 Couvert en argent, modèle filet.** Travail parisien du XVIII^e. Poids : 155 gr **80 / 100**
- 143 Couvert en argent (poinçon Minerve) modèle uniplate.** Poids : 148 gr **30 / 40**
- 144 Deux cuillères en argent, uniplate.** Travail breton du XVIII^e. Poids : 150 gr **70 / 80**
- 145 Deux cuillères et une fourchette en argent, modèle uniplate.** Travail breton du XVIII^e. Poids : 208 gr **80 / 100**
- 146 Six couverts en argent** (poinçon Minerve), modèle filet. Poids : 872 gr **150 / 200**
- 147 Ménagère en argent** (poinçon Minerve) modèle filet ruban croisé comprenant 12 couverts, 12 fourchettes à huitre, 11 cuillères à entremet, 12 fourchettes à gâteau, 11 fourchettes à dessert, 12 couverts à poisson et 1 louche. Poids : 5493 gr **2000 / 2200**
- 148 Partie de ménagère en argent** (poinçon Minerve) modèle feuillagé, Maître orfèvre Landny, comprenant 15 couverts, service à découper, service à salade, manche en argent fourré, douze couteaux lames argent marqués «Odiot» et 12 couteaux à entremets, lames acier, manches en argent fourré. Poids d'argent : 2656 gr, Poids brut sur manche fourré : 2280 gr **600 / 800**
- 149 Petite louche en argent et vermeil** (poinçon cygne). Poids brut : 57 gr (accident sur manche) **60 / 80**
- 150 Deux pinces à sucre en argent** (poinçon Minerve). Poids : 81 gr (*Frais à 14,40 % pour ce lot) **30 / 60**
- 151 Pince à sucre en argent** (poinçon Vieillard) et une pince à sucre (poinçon au coq). Poids : 1315 gr **50 / 60**
- 152 Saupoudreuse en vermeil.** Paris 2^e Coq 1^{er} titre 1809-1819. L : 21,5 cm. Poids : 93 gr (*Frais à 14,40 % pour ce lot) **100 / 150**
- 153 Saupoudroir en cristal, monture en argent** (poinçon Minerve) **40 / 60**
- 154 Sucrier en argent** (poinçon cygne) à côtes melon, Maître orfèvre FRAY. Poids : 516 gr **120 / 150**

- 154B Sucrier en cristal et argent** (poinçon Minerve) 120 / 150
- 155 Sucrier ovale en cristal bleu**, monture en argent (poinçon Minerve) à décor de fleurs et oiseaux. Poids : 388 gr 200 / 250
- 156 Sucrier en métal argenté marqué «AP 1886/84»**. Poids : 194 gr (manque couvercle) 30 / 40
- 157 Sucrier en argent** (poinçon Minerve) de style Louis XVI. Poids : 114 gr (manque couvercle) 80 / 100
- 158 Sucrier en argent** (poinçon Minerve) posant sur quatre pieds. Poids : 419 gr 100 / 120
- 159 Sucrier en argent** (poinçon Minerve) sur quatre pieds à palmettes. Poids : 274 gr (manque couvercle) 80 / 100
- 159B Pot à lait et sucrier en argent guilloché** (poinçon Minerve). Poids : 466 gr 120 / 150
- 160 Service trois pièces en argent** (poinçon Minerve). Poids : 1190 gr 250 / 300
- 161 Petite verseuse égoïste en argent** tripode à corps uni, bec verseur cannelé, couvercle chiffré, manche ébène tourné. Travail du XIX^e. Poids : 62,40 gr (*Frais Judiciaires à 14,40 %) 100 / 150
- 162 Verseuse à côtes melon et sucrier**, le tout en argent (poinçon Minerve). Poids : 684 gr 150 / 200
- 163 Verseuse en argent guilloché** (poinçon Minerve), chiffrée BK. Poids : 569 gr 150 / 200
- 164 Verseuse en argent** (poinçon Minerve), Maître orfèvre Fray. Poids brut : 565 gr 150 / 200
- 165 Verseuse en argent** (poinçon Vieillard). Poids brut : 514 gr 80 / 100
- 166 Petite verseuse égoïste** à décor de palmettes en argent. Poids brut : 161 gr 60 / 80
- 167 Deux petites verseuses en argent uni** (poinçon Minerve). Par Tétard Frères. Poids brut : 453 gr 80 / 100
- 168 Pot à lait en argent** (poinçon Minerve), Maître Orfèvre Fray. Poids : 175 gr 80 / 100
- 169 Tasse et sous-tasse en argent** (poinçon cygne). Poids : 161 gr 50 / 60
- 170 Saucière en argent** (poinçon Minerve), anse coquille. Poids : 236 gr 60 / 80
- 171 Petite saucière en argent** (poinçon cygne). Poids brut : 126 gr (accident) 40 / 50
- 172 Saucière argent** (poinçon Minerve). Poids : 611 gr (accident) 80 / 100
- 173 Saucière en argent** (poinçons usés) 120 / 150
- 174 Jatte en argent** (poinçon Minerve) à côtes torse. Poids : 462 gr 150 / 200
- 175 Jatte en argent** filet contour chiffrée AL. Poids : 511 gr 150 / 200
- 176 Petite jatte en argent étranger**, marquée Sterling. Poids : 201 gr 60 / 80
- 177 Légumier à oreilles couvert en argent** (poinçon Minerve). Poids : 1097 gr 220 / 240
- 178 Ecuelle à oreilles en argent fondu**, corps uni, deux anses, décor de palmette, rapportées. Rennes 1727-1728. Poinçon de Jean Baptiste Boullemer, reçu Maître orfèvre le 18 Avril 1705. Poids : 364 gr (*Frais à 14,40 % pour ce lot) 1000 / 1200
- 179 Coupe en argent** (poinçon Minerve) de forme carrée et ajourée. Poids : 644 gr 100 / 120
- 180 Coupe en argent** (poinçon cygne). Travail cygne. L : 36 cm. Poids : 667 gr 80 / 100
- 181 Petite coupelle en argent** (poinçon Minerve) D : 16 cm. Poids : 152 gr 40 / 60
- 182 Coupelle en argent** (poinçon Minerve) D : 17 cm. Poids : 208 gr 40 / 60
- 183 Petit brûle parfum en argent niellé** (800), à décor de rinceaux feuillagés, posant sur trois pieds à décor de mascarons. Travail étranger. H : 11, D : 11 cm, Poids : 187 gr 40 / 60
- 184 Paire de coupes couvertes en cristal**, couvercles et soucoupes en vermeil. Poinçon Minerve, Maître Orfèvre Maison AUCOC. Dans leur coffret d'origine chiffré ML 495 g 300 / 350
- 185 Petite coupe à anses en argent anglais**. Poids : 178 gr 60 / 80
- 186 Petit tastevin en argent**. Poids : 28.50 gr (*Frais à 14,40 % pour ce lot) 20 / 30
- 187 Plat rond à godrons en argent** (poinçon Minerve). Par la Maison Odier. Poids : 793 gr 150 / 200
- 188 Deux plats à pigeon en argent** (poinçon Minerve). Poids : 408 gr 150 / 200
- 189 Plateau ajouré en argent** (poinçon cygne). Poids : 160 gr 80 / 100
- 190 Petit plateau ovale en argent** (poinçon cygne), bordure ajourée. Travail Hollandais. L : 26 cm, Poids : 335 gr 100 / 120
- 191 Plateau ovale en argent** (poinçon Minerve). Maître Orfèvre Bointaburet. L : 35 cm. Poids : 771 gr 200 / 250
- 192 Plateau à anses en forme de coquilles** en argent (poinçon Minerve). L : 45 cm. Poids : 1008 gr 250 / 300
- 193 Plateau ovale assorti en argent** (poinçon Minerve). L : 56 cm. Poids : 1473 gr 300 / 350
- 194 Plateau rectangulaire à anses, en argent** (poinçon usé), marqué «Vouloir HJH». Poids : 1654 gr 200 / 250
- 195 Petit plateau à courrier en bois**, monture en argent (poinçon Minerve) 40 / 60
- 196 Plateau ovale en argent** (800). Travail étranger. L : 37 cm. Poids : 560 gr 200 / 250
- 197 Petit plateau à anses en argent** (poinçon cygne) à décor à l'Antique. Poids : 408 gr 120 / 130
- 198 Petit plateau en argent à décor d'Amours**. Poids : 335 gr 80 / 100
- 199 Petit plateau en argent** (poinçon cygne) à anses. Poids : 607 gr 80 / 100
- 200 Pelle en argent** (poinçon Minerve) 60 / 80
- 201 Pelle et brosse en argent** (800). Travail étranger 120 / 150
- 202 Petite casserole à lait en argent** (poinçon Minerve) manche ébène. Poids brut : 332 gr 120 / 150
- 203 Petite casserole en argent** (poinçon Minerve). Poids : 208 gr (accident) 100 / 120
- 203B Salière double en argent** (poinçon Minerve), doublures en cristal rouge de Baccarat. Poids : 66 gr 80 / 100
- 204 Monture d'huilier en argent** (poinçon Minerve). Epoque Restauration. Poids : 478 gr 100 / 120
- 205 Monture d'huilier en argent** (poinçon Vieillard) et deux flacons en cristal bleu 250 / 300
- 206 Monture d'huilier en argent** (poinçon Minerve), style Louis XVI, orné de ses deux flacons en cristal à fond bleu. Maître Orfèvre Fray. Poids : 519 gr 120 / 150
- 207 Monture d'huilier vinaigrier en argent à filets et contours**. Repose sur quatre pieds coquilles et décor grappes de raisins. Paris 1775. Poinçon de René Pierre Ferrié, reçu Maître orfèvre à Paris le 13 décembre 1775. 26 x 14 cm. Poids : 368 gr (*Frais à 14,40 % pour ce lot) 250 / 300
- 208 Moutardier en cristal**, couvercle en argent. Avec une cuillère à condiments en argent. Travail Portugais 40 / 60
- 208B Moutardier en cristal**, monture en argent (poinçon Minerve) 150 / 200
- 209 Confiturier en cristal**, monture en argent (poinçon Minerve), petit flacon cylindrique en cristal avec couvercle en argent anglais, petite coupe en cristal monture en métal, deux flacons en cristal et monture en argent (l'un accidenté), petit plateau rond en cristal, monture en vermeil non poinçonné, flacon en cristal, petite monture en argent anglais (accident à l'anse du confiturier) 140 / 160
- 210 Quatre brosses, deux faces à main et une boîte en argent guilloché** (poinçon Minerve et Anglais) 150 / 200
- 211 Nécessaire de toilette** comprenant face à main, trois brosses et un chaussepied en argent guilloché (poinçon Minerve) chiffré CH 120 / 150



281



262Bis

281 - Petite vasque en porcelaine rouge de fer Chine, la panse globulaire, à décor de deux grand dragons à la poursuite d'une perle sacrée parmi les nuages, la partie inférieure ornée de flots tumultueux, marque à six caractères Guangxu à la base. Dynastie Qing, marque et époque Guangxu (1875-1908). H : 16 cm. Expert : Cabinet DELALANDE



247

261

283

275B

280B

278

D'un bel ensemble de porcelaine de Canton

- 212 Miroir face à main et brosse assortie** en argent anglais 60 / 80
- 213 Flacon en cristal** taillé monture argent (poinçon Minerve). H : 35 cm 30 / 40
- 214 Vase balustre** à fond plat en argent (poinçon Minerve) à décor d'une frise de palmettes. H : 14,5 cm. Poids : 138 gr (chocs) 60 / 80
- 215 Paire de flambeaux** à décor d'amour en argent (poinçon Minerve). Poids : 1140 gr 400 / 600
- 216 Paire de flambeaux en argent** (poinçons Polonais), marquée Schiffer. Poids brut : 1450 gr 100 / 120
- 217 Paire de petits flambeaux à côtes torsés en argent étranger** (poinçons Argentins). Poids brut : 622 gr 80 / 100
- 218 Bougeoir à main en argent** (poinçon cygne). Poids : 133 gr 40 / 60
- 219 Flambeau en argent doublé.** Poids brut : 462 gr 40 / 60
- 220 Paire de petits flambeaux en argent** (poinçon Minerve). Poids : 351 gr (accidenté) 120 / 150
- 221 Flambeau en argent** (800). Travail étranger. Poids : 690 gr 80 / 100
- 222 Flambeau en argent.** Poids brut : 934 gr 80 / 100
- 223 Paire de flambeaux en argent** (poinçon cygne). Troubil, fin XIX^e - début XX^e. Poids : 964 gr 150 / 200
- 224 Broc en argent** (poinçon cygne) à décor de sirènes et dauphins stylisés. Travail étranger. Poids : 706 gr 120 / 150
- 225 Tastevin à ombilic en argent** (poinçon Minerve). Poids : 32,5 gr (*Frais à 14,40 % pour ce lot) 30 / 40
- 226 Calice en argent,** intérieur vermeil (poinçon Minerve). Poids : 322 gr 200 / 250
- 227 Calice en argent et vermeil,** marque entre-deux incomplet. Poids : 432 gr 100 / 120
- 228 Calice en argent et vermeil** (poinçon Minerve). Poids : 336 gr (partie haute ressoudée) 250 / 300
- 229 Patène en vermeil** (poinçon Minerve). Poids : 90 gr 80 / 100
- 230 Chope en argent.** Poids : 406 gr 100 / 120
- 231 Tabatière en argent nickelé usé,** un porte-cigarettes en argent à décor de dragon. Poids : 232 gr. On y joint un étui à cigarette en métal doré 120 / 130
- 232 Lot comprenant boîte d'allumettes en argent anglais** (accidentée), boîte à pilules en argent, une loupe en argent anglais, deux porte-plumes (accidentés), une clochette métal argenté, boîte en tôle, briquet en métal argenté, fume-cigarette en corne 100 / 110
- 233 BOULENGER, Partie de ménagère en métal argenté,** modèle filet et ruban comprenant douze couverts, douze couteaux de table, douze couteaux à dessert, douze petites cuillères, une fourchette à dessert et une louche 100 / 120
- 234 CHRISTOFLE, Ensemble dépareillé** (couverts, pièces de service, cuillères). On y joint deux couteaux de service sur manche argent fourré (poinçon Minerve) 30 / 40
- 235 Petite coupe** en métal argenté 20 / 30
- 236 Important plateau** à anses en métal argenté, bordures et anses 80 / 100
- 237 Paire de bougeoirs** en bronze argenté complétée d'un bougeoir en bronze monté en lampe 40 / 60
- 238 Paire de bougeoirs** en bronze argenté 30 / 40
- 239 Paire de flambeaux** en métal doublé. Poids brut : 1446 gr 80 / 100
- 239B Paire de flambeaux** en métal argenté 40 / 60
- 240 Deux bouts de table en bronze argenté à trois bras de lumière.** Style Louis XVI, Epoque XIX^e 200 / 250
- 241 Dessous de bouteille et coupe ajourée** métal argenté 40 / 60
- 242 DUNHILL, Briquet** en métal argenté 20 / 30
- 243 DUPONT, Briquet** en métal argenté avec papier. Il est joint deux briquets et un étui à cigarettes en métal doré 50 / 60
- 244 Gallia onze porte-couteaux animalier** en métal argenté. Il est joint six cuillères à moka et six cuillères à rafraîchissement en métal argenté 60 / 80
- 252 Deux plats,** Japon XIX^e 120 / 150
- 253 Treize assiettes en porcelaine** Chine bleue, fin XVIII^e dont : série de six et série de trois (fêles et accidents) 200 / 250
- 253B Paire d'assiettes** en porcelaine camaïeu bleu à décor d'un paysage architecturé. Chine début XX^e. Diamètre : 22 cm 40 / 60
- 254 Quatre assiettes en porcelaine** de la Compagnie des Indes, époque Qianlong et une assiette en porcelaine de Canton (fêles et égrenures) 80 / 100
- 255 Assiette ronde en porcelaine** de la Compagnie des Indes bianco sopra-bianco à décor polychrome et rehauts or. Chine, XVIII^e 50 / 80
- 256 Sept assiettes en porcelaine** Compagnie des Indes, époque Qianlong (petits éclats ou accidents) 160 / 180
- 257 Coupe ronde Japon,** monture en bronze 120 / 150
- 258 Coupe ovale Japon,** monture en bronze 120 / 150
- 259 Coupe en porcelaine de Chine,** Canton, monture en bronze 120 / 150
- 259B Coupe en porcelaine** dans le goût de la Compagnie des Indes, en porcelaine 150 / 200
- 260 Coupe en porcelaine du Japon,** Imari (fêle) 20 / 30
- 260B Coupe en porcelaine de la Chine,** à décor polychrome, fêle de fond 150 / 200
- 261 Coupe en porcelaine de Chine,** Canton à décor de personnage, monture en bronze 120 / 150
- 261B Coupe en porcelaine de la Compagnie des Indes,** monture en bronze 120 / 150
- 262 Coupe en grès émaillé à décor,** en relief, de personnages sur le col. Japon XIX^e. D : 24 cm (accidents) 120 / 150
- 262B Coupe en porcelaine en camaïeu bleu** à décor d'oiseaux branchés et de paysages aux pagodes dans des cartouches. Chine, XX^e siècle. Marque apocryphe Kangxi. H : 14, D : 34,5 cm. Expert : Cabinet DELALANDE 80 / 100
- 263 Petite jatte de forme octogonale.** Epoque Qianlong (fêle de fond) 60 / 80
- 264 Deux petites coupelles en porcelaine de la Compagnie des Indes** XVIII^e et coupelle Japon XIX^e (*Frais à 14,40 % pour ce lot) 50 / 60
- 266 Tasse et sous-tasse** en porcelaine de Chine, Canton 30 / 40
- 267 Service en porcelaine de Canton** comprenant dix tasses, onze sous-tasses et six assiettes 150 / 200
- 268 Verseuse en porcelaine de Canton** Chine, sans couvercle 20 / 30

VACATION DE 14H

EXTREME ORIENT

- 245 Plat en porcelaine de Chine bleue** fin XVIII^e - début XIX^e 80 / 100
- 246 Grand plat rond en porcelaine** de Chine à décor de paysage à camaïeu bleu 120 / 150
- 247 Grand plat rond en porcelaine** de Canton, Chine 120 / 150
- 248 Grand plat rond** à contours en porcelaine du Japon 120 / 150
- 249 Deux plats en porcelaine de Canton.** D : 38 et 30 cm (accidents) 60 / 80
- 250 Deux plats octogonaux** en porcelaine de Chine bleu (fêle et réparation) 60 / 80
- 250B Deux plats ovales** en porcelaine de Chine, camaïeu bleu. Fin XVIII^e 200 / 300
- 251 Plat rond en porcelaine** à décor polychrome de pagodes. Chine, fin du XVIII^e - début du XIX^e siècle. D : 38 cm (petits chocs) 150 / 200

- 269 **Verseuse en porcelaine de Chine**, Canton (manque anse) 50 / 60
- 270 **Deux verseuses en porcelaine de Chine**, Canton, XIX^e (accidents) 60 / 80
- 271 **Verseuse en porcelaine de la Chine Canton**, à décor de personnages 40 / 60
- 272 **Verseuse en porcelaine de Chine**, Canton, à décor de personnages 60 / 80
- 273 **Petit plateau en porcelaine de Chine bleue**. Fin XVIII^e (égrenures) 40 / 60
- 274 **Vase à col en porcelaine de Chine**, à décor de personnages 100 / 120
- 274B **Petit vase en porcelaine**, travail de la Chine XIX^e (col meulé) 40 / 60
- 275 **Vase à col en porcelaine de Chine**, Canton 60 / 80
- 275B **Vase couvert en porcelaine de la Chine Canton** à décor de personnage 80 / 100
- 276 **Deux vases**, Japon XIX^e. H : 22 cm 200 / 250
- 276B **Paire de vases en porcelaine à décor** de personnages, H : 43 cm 200 / 300
- 277 **Vase couvert en porcelaine de Chine**. Epoque XIX^e. H : 25 cm (fêlé de fond) 120 / 150
- 278 **Vase porte-parapluie en porcelaine de Chine**, Canton. Epoque XIX^e. H : 64 cm. 80 / 120
- 279 **Petit vase en porcelaine de Chine à fond bleu**. H : 32 cm 30 / 40
- 280 **Deux vases boules couverts**, en porcelaine de Chine bleu. Epoque début XIX^e 150 / 200
- 280B **Lampe à pétrole en porcelaine de Canton**, monture en bronze doré. Chine, XIX^e. H : 65 cm 250 / 300
- 280T **Lampe en porcelaine de Canton** à décor de personnages 120 / 150
- 281 **Petite vasque en porcelaine rouge de fer Chine**, la panse globulaire, à décor de deux grand dragons à la poursuite d'une perle sacrée parmi les nuages, la partie inférieure ornée de flots tumultueux, marque à six caractères Guangxu à la base. Dynastie Qing, marque et époque Guangxu (1875-1908). H : 16 cm. Expert : Cabinet DELALANDE 2000 / 3000
- 282 **Paire de cache-pots** en porcelaine de Chine Céladon. H : 19 cm 150 / 200
- 283 **Deux cache-pots** en porcelaine de Chine, Canton à décor de personnages dont un de forme hexagonale 120 / 150
- 284 **Deux paires de pots** à gingembre en camaïeu bleu. Chine, XIX^e 120 / 150
- 285 **Sujet en grès émaillé**. Chine. H : 22 cm 60 / 80
- 285B **Bouddha rieur en porcelaine et émaux polychromes**. Chine, fin XIX^e début XX^e. Sur socle 60 / 80
- 286 **Trois sujets en bois sculpté rouge et or**, complétés d'un sujet en plâtre. Epoque fin XIX^e 60 / 80

FAIENCES DE QUIMPER - CERAMIQUES

- 287 **André GALLAND (1886-1965)** pour Henriot Quimper, «Tirelire représentant un bébé dans son berceau» petit sujet en faïence. L : 16.5 cm (petit éclat au berceau) 60 / 80
- 288 **Louis Henri NICOT (1878-c.1944) & HENRIOT, «Les trois commères»**, groupe en faïence polychrome de Quimper. Grand modèle. H : 38.5 cm (petit défaut d'émail sur le côté) 150 / 200
- 289 **Henriette PORSON (1874-1963)** Vierge à l'enfant en faïence, «Porson» imprimé dans le socle, pas de signature apparente. 19.5 x 19 cm (restauration sur socle) 300 / 400
- 290 **Plat ovale à cul brun** décor feuillage. Quimper, XIX^e. 29 x 21 cm. Il est joint, tasse et sous-tasses dépareillées (*Frais à 14,40 % pour ce lot) 10 / 20
- 291 **Italie DERUTA - Plat rond à décor polychrome** au centre dans un médaillon de Saint François agenouillé recevant les stigmates. Sur l'aile quatre réserves avec grotesques ou oiseaux stylisés. Filets jaunes et bleus sur les bords. Début XVII^e. D : 34.5 cm (éclats sur les bords). Expert : Mme Manuela FINAZ DE VILLAINNE (*Frais à 14,40 % pour ce lot) 300 / 400
- 292 **Trois plats en faïence polychrome de Delft**, décor à l'oiseau. XVIII^e. D : 30 cm (x2) et 35 cm (*Frais à 14,40 % pour ce lot) 300 / 400
- 293 **Joli plat en faïence à décor camaïeu bleu**, panier fleuri en motif central. Rouen XVIII^e. 36.5 x 49 cm (restauration) (*Frais à 14,40 % pour ce lot) 80 / 100
- 294 **Dans le goût de TALAVERA XVII^e**, **Petite coupe sur piédouche**, en faïence ancienne, à décor d'un ibis entre deux arbres (accidentée) (*Frais à 14,40 % pour ce lot) 120 / 150
- 295 **Jatte en porcelaine polychrome et or** Capodimonte. D : 22 cm 120 / 150
- 296 **Bonbonnière en porcelaine de Lochré** à décor de fleurs en relief et papillons 40 / 60
- 297 **Coupe en porcelaine** façon Wedgwood, monture en bronze 120 / 150
- 298 **Deux corbeilles ajourées** en porcelaine blanche et or 30 / 40
- 299 **Verseuse en porcelaine** à côtes torsées et fleurs en camaïeu pourpre, monture en argent (poinçon Minerve) 120 / 150
- 300 **Petit vase en porcelaine** de Capodimonte. H : 25 cm 30 / 40
- 301 **Ensemble de dix-neuf tasses et sous tasses dépareillées Minton** ou façon Minton. Il est joint un plat à gâteau 60 / 80
- 302 **Encrier en porcelaine polychrome** à fond bleu. Epoque fin XIX^e 60 / 80
- 302B **Double coupe présentoir à décor** d'un garçonnet au vase fleuri. Epoque XIX^e 80 / 100
- 303 **«Vierge aux amours»** important groupe en porcelaine dans le goût de Saxe. H : 42 cm (accidents) 80 / 120
- 304 **Sujet en biscuit** figurant cinq enfants de retour de l'école (accident) 60 / 80
- 305 **Groupe en biscuit** à décor d'enfants sur une fontaine. Le tout sur un socle en bois doré. H : 36 cm 150 / 200
- 306 **Groupe en porcelaine** de Capodimonte figurant deux femmes et deux angelots. H : 20 cm 50 / 80
- 307 **Groupe en porcelaine polychrome** à décor d'Amours au carrosse. H : 22 cm 40 / 60
- 308 **Deux sujets orientalistes en porcelaine** blanche et or formant flacon. Epoque Romantique 100 / 120
- 309 **Deux sujets orientalistes** en porcelaine polychrome et or formants flacons. Epoque Romantique (accidents) 100 / 120
- 310 **«Jeune femme assise» sujet en porcelaine polychrome**. Epoque Romantique (accidents) 30 / 40
- 311 **Bernard BUFFET (1928-1999) pour BERNARDAUD Limoges France «Les anémones»**, vase en porcelaine à décor peint monogrammé B.B., filet or au col et à la base. Signé au revers. H : 36 cm (Accident au col) 60 / 80
- 312 **Charles René NEVEUX (act.1945-1958) dit CERENNE** - Vallauris, six assiettes à dessert en céramique à décor de femmes (petit éclat et fêle sur une assiette) 120 / 150
- 313 **Charles René NEVEUX (act.1945-1958) dit CERENNE** - Vallauris, assiette en céramique à décor de femme nue 50 / 60

OBJETS D'ART

- 314 **Médaille de la chambre des députés** en métal doré et émaillé 20 / 30
- 315 **Petite médaille encadrée** (vitre cassée) et deux petits porte-photos en verre biseauté, le tout complété de trois sujets en fer torsadé, art Premier 60 / 80
- 316 **Deux médailles commémoratives** en bronze et bronze argenté. Début XX^e 15 / 20
- 317 **Deux médailles décoratives** de la Légion d'Honneur, dans deux petits encadrements en bronze 120 / 130

MOBILIER XVIII^e ET XIX^e



437



430



413



418



429 Bis



416



422



414 Bis

- 318 Diorama à décor** d'une parade militaire. Epoque XIX^e 120 / 150
- 319 Carnet de bal et petite boîte** en bois et nacre. Travail naïf 30 / 40
- 320 Paire d'éventails en bois** à décor polychrome de paysages animés. Epoque Napoléon III 40 / 60
- 321 Petit coffret à cigares** en bois recouvert d'argent gravé (poinçon cygne) à décor d'un paysage, marqué Georges DENIBER 50 / 60
- 322 Pot à tabac** en marbre en forme de commode miniature (restauration, manque couvercle, accident) 60 / 80
- 322B Encrier écritoire** en marbre brèche rouge 60 / 80
- 323 Cave à liqueur** marquetée, avec flacons et verres. Epoque Napoléon III 300 / 400
- 324 Cave à liqueur** à décor d'un médaillon à l'antique. Travail russe (vide, accident) 120 / 150
- 325 Important coffret marqueté**, monture en bronze. Fin XIX^e. 64 x 45 cm 400 / 500
- 325B Coffret en poirier noirci**. Epoque Napoléon III. 50 x 34 cm (accident) 100 / 120
- 325T Coffret en poirier noirci**, monture en bronze. Epoque Napoléon III 300 / 400
- 326 Commode de maîtrise** en bois marqueté de style Louis XV, plateau en marbre, datée 1830 (accident sur marbre) 150 / 200
- 326B Commode de maîtrise de style** Transition, plateau en marbre 150 / 200
- 326T Deux vases candélabres** en laiton à décor de fleurs en opaline. Epoque XIX^e. H : 89 cm 200 / 250
- 327 Baromètre en tilleul** sculpté laqué rechampé or au décor de fleurs et rinceaux feuillagés. Epoque Louis XV. 97 x 27 cm (accidents) (*Frais à 14,40 % pour ce lot) 250 / 300
- 327B Ostensor en bois** sculpté et doré. Epoque fin XVIII^e, début XIX^e. H : 80 cm 80 / 100
- 328 Boîte de forme ronde** en bois sculpté sur son couvercle d'une « Vue de Môle de Naples », revers de motifs guillochés. Début XIX^e. D : 8 cm (*Frais à 14,40 % pour ce lot) 50 / 60
- 329 Deux sphinges ailées** en bois sculpté et doré. Epoque XIX^e. H : 67 cm 400 / 450
- 330 Vierge à l'enfant** en bois sculpté polychrome. H : 60 cm (revernée) 250 / 300
- 330B Deux sujets en bois sculpté**. Travail régional, fin XVIII^e début XIX^e. H : 38 cm 60 / 80
- 331 Statue en bois sculpté** polychrome figurant une Sainte. Epoque fin XVII^e, début XVIII^e. H : 96 cm (accidents) 600 / 800
- 331B Important sujet en bois sculpté** et doré figurant un Evêque. Epoque XVIII^e. H : 79 cm 200 / 300
- 332 Statuette en bois sculpté**, avec traces de polychromie et de dorure, figurant une Vierge couronnée. H : 67 cm (manques) 300 / 400
- 332B Sainte en prière** en bois sculpté polychrome. Epoque XIX^e. H : 69 cm 200 / 300
- 333 Petite statuette** en bois sculpté. L : 35 cm 60 / 80
- 333B Angelot** en chêne sculpté 50 / 80
- 334 Vierge en bois** sculpté avec traces de polychromie. H : 33 cm (manque enfant) 120 / 150
- 334B Importante Pietà** en bois naturel sculpté. H : 77cm 600 / 800
- 335 Sujet en plâtre** polychrome à décor d'une Madone. H : 21 cm (restauration) 120 / 150
- 335 Angelot** en bois sculpté, avec traces de polychromie. Epoque XIX^e. H : 32 cm (manque) 100 / 120
- 336 Christ sculpté**. Dans un encadrement en bois doré. Epoque XVII^e. H : 55 cm 80 / 100
- 337 Petit bois** sculpté d'un personnage féminin. L : 32 cm 60 / 80
- 337B Chapiteau de colonnes** composite en chêne sculpté et doré. H : 30 cm 80 / 100
- 338 Sujet en noyer** sculpté à décor d'un ange au rameau 50 / 60
- 339 Paire de putti** en bois doré (accidents et manques) 60 / 80
- 340 Petit tabernacle** en bois de placage, montant à colonnes. H : 33 cm (accidents et manques) 40 / 60
- 340B Niche statuaire** en chêne sculpté. H : 74 cm 60 / 80
- 341 MALINES (attribué à), Plaque ovale** en albâtre sculpté décor de l'Agneau Pascal (datée 1858) et d'une scène religieuse. XIX^e. 8 x 6 cm (*Frais à 14,40 % pour ce lot) 50 / 60
- 342 Nicolo BARABINO (1832-1891) «Maternité»** bas relief en plâtre 60x37 (petits éclats) 400 / 600
- 343 Cassolette en marbre**, monture en bonze à têtes de mascarons. Epoque XIX^e, de style Louis XVI, H : 46 cm 100 / 120
- 345 Deux bouts de table** en bronze 30 / 40
- 345B Flambeau** en bronze doré de style Rocaille. H : 27 cm 40 / 60
- 346 Paire de flambeaux** en bronze doré à quatre bras de lumière. Epoque XIX^e (accident) 200 / 250
- 346B Deux flambeaux** en bronze doré de style Louis XVI 60 / 80
- 347 Boîte à compas** de la fin du XIX^e 30 / 40
- 347B Deux petites boîtes** en carton bouilli ou miniature. Epoque Romantique 40 / 60
- 348 Petite boîte** en porcelaine de Wedgwood 10 / 20
- 349 Deux flacons** en porcelaine, l'un agrémenté d'un bouchon en vermeil (poinçon Minerve), le second Imari 80 / 100
- 350 Douze tampons encreur** en bois, en partie militaire 30 / 40
- 351 Deux extraits de registre** de la mairie de Brest, XIX^e 60 / 80

POUPEES

- 352 Poupée française**, tête en biscuit, bouche ouverte, sans marque, taille 14, yeux fixes marron (accidents) corps SFBJ d'origine (accidents) chemise ancienne, H : 83 cm. Expert : M.CAZENAVE 30 / 40
- 353 Trois poupées** diverses, années 30, tête et corps en composition. H : 62 - 47 - 25 cm. Marionnette à gaine de guignol d'enfant. Expert : M.CAZENAVE 50 / 60
- 354 Poupée française**, tête en biscuit, bouche ouverte, sans marque, moule JUMEAU, taille 15, yeux dormeurs marron, corps articulé SFBJ (repeints) habits anciens, H : 81 cm. Expert : M.CAZENAVE 150 / 200
- 355 Grande poupée** de type d'Allemagne, avec tête buste en papier mâché, yeux en émail noirs, bouche ouverte à 4 dents (accidents et repeints au front) corps en peau, chemise ancienne, H : 85 cm. Expert : M.CAZENAVE 120 / 150
- 356 Deux poupées** françaises, l'une tête carton de type UNIS France, corps articulé, H : 54 cm. L'autre, tête en composition et corps droit en mauvais état, H : 63 cm. Expert : M.CAZENAVE 40 / 60
- 357 Modèle réduit** de carrosse, en bois découpé, début XX^e, garni de 4 mignonnettes, tête et corps en celluloïd, habillées en mousquetaires, dans le style du 17^e siècle, L : 50 cm. Expert : M.CAZENAVE 80 / 100
- 358 Couple de poupées** asiatiques, d'origine japonaise, en habits d'époque, et coiffure ancienne, yeux dormeurs marron, tête en composition, bouche fermée. Ces deux poupées sont montées sur socle, corps droit en tissu, mains en composition. Travail début XX^e. H : 49 et 48 cm. Expert : M.CAZENAVE 300 / 400

- 359 Poupée française**, tête en biscuit, bouche ouverte, marquée «DEP» et «TETE JUMEAU» au tampon rouge, taille 12, yeux dormeurs bleus, corps articulé d'origine marqué à l'étiquette «BEBE JUMEAU DIPLOME D'HONNEUR» chemise ancienne. H 66 cm. Expert : M.CAZENAVE
120 / 150
- 360 Petit clown mécanique**, avec tête en biscuit, fabrication contemporaine, H : 29 cm. Bébé allemand à tête caractérisée «HEUBACH KOPPELSDORF 342-2/0» yeux dormeurs marron, corps à membres torsés d'origine. H : 42 cm. Expert : M.CAZENAVE
60 / 80
- 361 Poupée française**, tête en biscuit, bouche ouverte, marquée «SFBJ 60 PARIS» taille 7, yeux dormeurs marron, corps semi-droit. H : 60 cm. Expert : M.CAZENAVE
40 / 60
- 362 Poupée allemande**, tête en biscuit, bouche ouverte, marquée «SIMON & HALBIG KR 66» yeux dormeurs bleus, corps articulé en bois et en composition de style SFBJ, H : 65 cm. Expert : M.CAZENAVE
80 / 120
- 363 Poupée française**, tête en biscuit, bouche ouverte, marquée «SFBJ 60 PARIS O» (fêlée) corps en bois et en composition d'origine (accidents aux doigts) H : 41cm. Expert : M.CAZENAVE
20 / 30
- 364 Poupée française**, tête en biscuit, bouche ouverte, marquée «SFBJ 60 PARIS» taille 3, yeux refixés marron, corps articulé en composition d'origine, robe ancienne. H : 50 cm. Expert : M.CAZENAVE
40 / 60
- 365 Poupée française**, tête en biscuit, bouche fermée, marquée «DEPOSE TETE JUMEAU Bvté SGDG 12» yeux fixes marron, corps droit en composition non d'origine, robe ancienne, H : 70 cm
400 / 600
- 366 Poupée française**, tête en biscuit, bouche ouverte, marquée «TETE JUMEAU» taille 9, moule JUMEAU, yeux fixes marron. Attache de la tête avec ressort type JUMEAU, corps en bois et en composition d'origine, H : 52 cm. Expert : M.CAZENAVE
200 / 300
- 367 Poupée française**, tête en biscuit, bouche ouverte, marquée «DEP 2» yeux dormeurs marron, corps articulé en bois et en composition SFBJ d'origine, habits de style, H : 32 cm. Expert : M.CAZENAVE
80 / 120
- 368 Poupée démontée**, tête marquée «SFBJ 60 PARIS 8/0» (fêlé de cuisson) yeux fixes marron, corps droit en composition (accident à la tête). Expert : M.CAZENAVE
30 / 40
- 369 Poupée française**, tête en biscuit, bouche ouverte, marquée «SFBJ PARIS» taille 13, yeux dormeurs bleus, corps articulé SFBJ d'origine, habits de style, H : 69 cm. Expert : M.CAZENAVE
80 / 100
- 370 Poupée française**, tête en biscuit, bouche ouverte, marquée «UNIS FRANCE 301» taille 12, yeux dormeurs bleus, corps articulé SFBJ d'origine, habits folkloriques, H : 68 cm. Expert : M.CAZENAVE
60 / 80
- 371 Collection de plus de soixante chapeaux de poupées** de toutes tailles, en paille - tissu - plumes - tulle et dentelle, fabrication maison. Il est joint un carton à chapeau à décors de palmiers. Expert : M.CAZENAVE
80 / 100
- 372 Poupée française**, tête en biscuit, bouche ouverte, marquée «SFBJ 60 PARIS» taille 6, yeux dormeurs bleus, corps semi-droit en bois et en composition à remonter, H : 57 cm. Expert : M.CAZENAVE
60 / 80
- 373 Poupée française**, tête en biscuit, bouche ouverte, marquée «UNIS FRANCE 301» taille 11, yeux dormeurs marron, corps articulé de type SFBJ d'origine, habits de style, H : 59 cm. Expert : M.CAZENAVE
60 / 80
- 374 Poupée allemande**, tête en biscuit, bouche ouverte, marquée «HEUBACH KOPPELSDORF 250.0 ½ GERMANY» yeux dormeurs marron, corps articulé en composition d'origine, robe ancienne, H : 56 cm. Expert : M.CAZENAVE
50 / 60
- 375 Deux poupées**, l'une tête en bois, corps articulé en bois et composition, H : 51 cm. L'autre, à tête caractérisée en carton marquée «UNIS FRANCE 247» taille 11, corps droit non d'origine, habits anciens, H : 71 cm. Expert : M.CAZENAVE
60 / 80
- 376 Poupée française**, tête en biscuit, bouche ouverte, marquée «LIMOGES FRANCE» taille 8, yeux dormeurs bleus, corps semi-droit en bois et composition, H : 50 cm. Expert : M.CAZENAVE
40 / 60
- 377 Poupée française**, tête en biscuit, bouche ouverte, marquée «LIMOGES FRANCE» taille 9, yeux dormeurs bleus, corps articulé d'origine, robe ancienne, H : 56 cm. Expert : M.CAZENAVE
60 / 80
- 378 Poupée allemande**, tête en biscuit, bouche ouverte, marquée «GK 44-60» (GEBRUDER KUHNLENZ) yeux fixes bleus, corps droit en mauvais état, habits anciens, H : 60 cm. Expert : M.CAZENAVE
30 / 40
- 379 Poupée française**, tête en biscuit, délavé, bouche ouverte, marquée «UNIS FRANCE 301» yeux dormeurs bleus, habits de style, H : 56 cm. Expert : M.CAZENAVE
30 / 40
- 380 Poupée française**, tête en biscuit, bouche ouverte, marquée «UNIS FRANCE 301» taille 11, yeux dormeurs marron, corps articulé SFBJ d'origine, robe ancienne, H : 62cm. Expert : M.CAZENAVE
60 / 80
- 381 Poupée française**, tête en biscuit, bouche ouverte, marquée «EDEN BEBE PARIS 9 DEPOSE» yeux fixes marron (petit accident aux dents) corps articulé en bois et en composition de type SFBJ, habits de style, H : 55 cm. Expert : M.CAZENAVE
120 / 150
- 382 Poupée allemande**, tête en biscuit, bouche ouverte, marquée «S & H 1078» taille 13, yeux dormeurs marron à refixer, corps articulé SFBJ d'origine, habits de style, H : 62cm. Expert : M.CAZENAVE
60 / 80
- 383 Poupée française**, tête en biscuit, bouche ouverte, marquée «UNIS FRANCE 301» taille 15 yeux dormeurs bleus (accidents aux paupières) corps articulé SFBJ d'origine, H : 73 cm. Expert : M.CAZENAVE
70 / 100
- 384 Poupée française**, tête en biscuit, bouche ouverte, marquée «UNIS FRANCE 301» taille 13, yeux dormeurs marron, corps en bois et composition SFBJ d'origine, habits folkloriques. H : 73 cm. Expert : M.CAZENAVE
60 / 80
- 385 Poupée allemande**, tête en biscuit, bouche ouverte, marquée «1000-10» yeux refixés bleus, corps français en composition portant l'étiquette «BEBE INCASSABLE UNIVERSEL» H : 72 cm. Expert : M.CAZENAVE
80 / 100
- 386 Poupée française**, tête en biscuit, bouche ouverte, marquée «LIMOGES FRANCE» taille 12, yeux fixes bleus, corps articulé de type SFBJ, mais non d'origine, habits anciens, H : 64 cm. Expert : M.CAZENAVE
60 / 80
- 387 Poupée française**, tête en biscuit, bouche ouverte, marquée «R» en rouge, taille 11, yeux fixes bleus, corps articulé SFBJ, habits de style, H : 63 cm. Expert : M.CAZENAVE
150 / 180
- 388 Partie de santon de procession**, avec tête et mains en bois sculpté (accidents) yeux en émail noirs. Epoque fin XVIII^e, H : 42 cm. Expert : M.CAZENAVE
60 / 80
- 389 Ombrelle de jeune fille** à manche pliant en bois (usagée)
20 / 30



431



423



420

412



436

HORLOGERIE

- 390 Pendule en bronze doré** et patine verte à décor à l'antique d'un Empereur Romain **400 / 450**
- 390B Pendule en bronze doré** à décor d'une allégorie de la Marine. Travail du XIX^e **300 / 400**
- 391 Pendule en bronze** figurant Jeanne d'Arc à cheval. H : 52 cm **400 / 150**

VERRERIE

- 392 Petite chope en verre** gravé et filets bleus (*Frais à 14,40 % pour ce lot) **20 / 30**
- 393 Deux flacons** en cristal **60 / 80**
- 394 Deux coupes** en cristal, monture en métal argenté ou argent (poinçon Minerve) **40 / 60**
- 395 Petite cloche** en cristal, prise en métal argenté **40 / 60**
- 396 Flacon** en cristal, monture en argent (poinçon Minerve) **100 / 120**
- 396B Flacon** en cristal, monture en vermeil. H : 15 cm **60 / 80**
- 397 Flacon** en cristal, monture et bouchon en argent (poinçon Minerve) **40 / 60**
- 398 Flacon** en cristal, monture en argent (poinçon cygne), le couvercle en forme de trèfle. Travail anglais **60 / 80**
- 399 Flacon** en cristal, monture en argent (poinçon Minerve) **60 / 80**
- 399B Petit moutardier** en verre opalin à décor de fleurs, monture en argent. Première moitié du XIX^e **80 / 100**
- 400 Broc à orangeade** en cristal, monture en argent (poinçon Minerve) **100 / 120**
- 401 Vase** en cristal taillé à décor de frises fleuries. Socle en bronze doré signé Robert LINZELER. H : 30 cm **40 / 60**
- 402 Sept bols** en cristal à décor gravé et rehauts d'or. On y joint trois coupelles en cristal à filet or, chiffrées «B» **30 / 40**
- 403 BACCARAT, Partie de service de verres** en cristal, modèle Burgos, comprenant 13 verres à eau, 11 verres à vin, 10 coupes à champagne, 9 gobelets et 12 verres à liqueur (accidents) **200 / 300**
- 404 SAINT LOUIS, Partie de service de verres** modèle Caton comprenant 10 verres à eau, 10 verres à vin, 5 flûtes et 3 gobelets **150 / 200**
- 405 Suite de dix coupes à champagne** en cristal complétée de quatre verres à whisky, deux gobelets à pans et deux verres à liqueur en cristal **80 / 100**
- 406 Suite de cinq verres à vin** du Rhin en cristal de couleur **60 / 80**

- 407 Verre à décor** peint émaillé polychrome. Travail des années 50. Porte une trace de signature. H : 17cm **80 / 100**
- 408 Service de verres** à eau en cristal à décor de guirlande comprenant flacon, verre et soucoupe (manque bouchon), monture en argent (poinçon Minerve), style Louis XVI **100 / 120**

ART PREMIER

- 409 Deux petits sujets Art Premier.** Afrique de l'Ouest **80 / 100**

ARME

- 410 Pistolet de facteur** et dague pistolet **60 / 80**

MOBILIER

- 411 Paire de chaises** en bois laqué gris. Epoque Directoire (dont une en mauvais état) (*Frais à 14,40 % pour ce lot) **60 / 80**
- 412 Fauteuil médaillon** laqué gris, piètement torsadé. Travail du XVIII^e (accident) **80 / 100**
- 413 Paire de fauteuils** en bois doré style Louis XVI, Epoque fin XIX^e (garniture usagée) **80 / 100**
- 414 Fauteuil gondole** en bois laqué gris. Travail ancien de style Louis XV **100 / 120**
- 414B Fauteuil médaillon** en bois laqué gris à décor polychrome de guirlandes fleuries. Le dossier lyre ajouré, l'assise cannée, les montants cannelés. Style Louis XVI, époque XIX^e **60 / 80**
- 415 Bergère en bois doré.** Style Louis XVI, époque fin XIX^e **250 / 300**
- 415B Fauteuil en acajou** à décor de palmettes, garniture velours rouge. Epoque XIX^e **40 / 60**
- 416 Chaise et paire de chaises** en bois laqué noir. Epoque Napoléon III **60 / 80**
- 417 Deux écrans de cheminée.** XVIII^e et XIX^e **300 / 400**
- 418 Sellette en bois sculpté et doré.** Fin de l'époque Louis XVI (redoré, accident) **400 / 600**
- 419 Table dessert roulante** en acajou et filets marquetés. Quatre abatants vitrés latéraux. Travail vers 1920. 76 x 66 x 47 cm (*Frais à 14,40 % pour ce lot) **60 / 80**
- 420 Guéridon en bois** laqué gris. Style Louis XVI, époque 1900 **80 / 100**
- 421 Importante table à jeu** en bois fruitier et placage en frisage ; de forme triangulaire à contours d'angles sur piètement cambré, plateau abattant. Epoque Louis XV. 72 x 109 x 54 (*Frais à 14,40 % pour ce lot) **400 / 500**
- 422 Table bouillote** marquetée en ceinture, plateau de marbre, galerie en cuivre. Style Louis XVI, Epoque 1900 **120 / 150**
- 423 Petit bureau « Bonheur du jour »** en acajou et placage à filet d'encadrement de laiton. Style Louis XVI, Epoque XIX^e. 80 x 117 x 50 cm (petits manques et accidents) **400 / 600**
- 424 Secrétaire en abattant** en noyer, dessus de marbre. Style Louis XVI, époque XIX^e **200 / 300**
- 424B Secrétaire à abattant.** Epoque XIX^e **150 / 200**
- 425 Rare meuble porte-cartes** en chêne, à abattant. Epoque fin XIX^e. 125 x 125 x 70 cm (*Frais à 14,40 % pour ce lot) **80 / 100**
- 426 Colonne en bois sculpté,** torsadée, à décor de vignes. En partie du XVII^e. Plateau et pied postérieurs. H : 107 cm **300 / 400**
- 427 Colonne en acajou et placage à décor** de palmettes et sphinge en bois sculpté et doré. Epoque Empire **600 / 800**
- 428 Petite console** à plateau de marbre **50 / 60**
- 429 Vitrine en acajou,** placage et filets d'encadrement. Fin d'époque Louis XVI. Plateau de marbre. 147 x 98 x 40 cm **300 / 400**
- 429B Petite vitrine argentier** à décor marqueté de filets d'encadrements. Style Transition, époque XIX^e **300 / 400**
- 430 Vitrine plate** en bois doré, piètement torsadé. Fin d'époque Louis XVI. 65 x 41 x 82 cm (manques) **1000 / 1200**
- 431 Petite vitrine** à décor marqueté et garniture en bronze de style Louis XVI, Epoque XIX^e, H : 157, L : 89 cm **250 / 300**
- 432 Petite table marquetée** formant vitrine plate (accident) **80 / 100**
- 433 Petite encoignure en noyer,** un tiroir en ceinture et une tablette basse. Epoque Louis XVI. 85 x 62 x 56 cm (*Frais à 14,40 % pour ce lot) **200 / 300**
- 434 Chevet** de style Louis XVI complété de deux petites glaces **30 / 40**
- 435 Commode marquetée** à trois rangs de tiroirs, plateau marbre blanc. Style Louis XVI, époque XIX^e **250 / 300**
- 436 Commode de Port** en bois exotique, les montants moulurés se terminant par des pieds à enroulements. Elle ouvre par trois tiroirs à ressaut central. Epoque XVIII^e. H : 88, L : 125, P : 62 cm **1000 / 1500**

- 437 Importante commode en acajou**, les montants moulurés se terminant par des pieds à enroutements. Elle ouvre par trois tiroirs. Epoque XVIIIe. H : 100, L : 142, P : 69 cm (accident à un tiroir) **300 / 400**
- 438 Chambre à coucher des années 1930** comprenant : une armoire trois portes (218 x 177 x 50 cm), une tête de lit (140 x 150 cm) et un cadre (64 x 140 cm) **300 / 400**
- 439 Armoire en acajou massif** à deux portes moulurées. Travail de port, Epoque Louis XV. 200 x 127 x 62 cm (*Frais à 14,40 % pour ce lot) **500 / 600**
- 440 Importante armoire de port** en bois exotique. H : 244, L : 177, P : 50 cm **300 / 400**

LUSTRES - GLACES

- 441 Paire d'appliques en bronze doré**, à deux bras de lumières en volutes feuillagées et perlées. Fût cannelé à rudentures surmonté d'une urne. Epoque Louis XVI. 43 x 31 cm (*Frais à 14,40 % pour ce lot) **800 / 1000**
- 442 Paire d'appliques** en bronze doré à décor de mascarons. Epoque XIXe **60 / 80**
- 443 Paire d'appliques** à palmettes **40 / 60**
- 444 Suspension en bronze doré** à trois bras de lumière et fleurs en porcelaine. Epoque 1900. H : 63 cm **30 / 50**
- 445 Jean PERZEL - Paris, Plafonnier en verre** et métal doré, modèle 2058 B. D : 35 cm **600 / 800**
- 446 Miroir à pareclozes** en bois doré de style Rocaille. H : 94 cm **80 / 100**
- 447 Miroir ovale** en bois doré. H : 49 cm **60 / 80**
- 452 Ecole Française vers 1790, entourage de Didier BOGUET « Paysage animé »** hst 49 x 60 cm (nombreux manques et restaurations anciennes). Expert : Cabinet TURQUIN **600 / 800**
- 453 Ecole Hollandaise dans le goût du XVIIe « Portrait d'homme au chapeau »**, hst 94 x 80 cm (manques et décolllements) **400 / 600**
- 454 Ecole Française du XIXe « Portrait de jeune garçon »** hst ovale signée et datée bas droite 1843 43 x 37 cm **300 / 400**
- 455 Ecole Française dans le goût du XVIIIe « Portrait de femme en buste, perles dans les cheveux et une rose au col »** hst ovale 54 x 42 cm **200 / 300**
- 456 Ecole Française XIXe, « Jeune femme au collier de corail »**, hst ovale 64 x 54 cm (restaurations) **300 / 400**
- 457 Ecole Française vers 1680, Suiveur de Bouzonnet-Stella « La prédication de St Jean-Baptiste »** hst 70 x 95 cm (rentoilage, restaurations et manques) **1200 / 1500**
- 458 Ecole du XIXe « Scène animée aux cavalier, cavalières et chien de chasse »** deux hst ovales présentées façon fixé sous verre 40 x 32 cm **600 / 800**
- 459 Ecole Lombarde vers 1720 « Portrait d'homme »** hst sbg BR ou BL FECIT 89 x 68 cm **1000 / 1200**
- 460 Ecole Espagnole du XIXe « Femme au collier de perles » et « Portrait d'homme »** deux hst 72 x 60 et 73 x 59 cm (accidents et importantes restaurations) **800 / 1000**
- 461 Ecole Française début XXe « Nature morte aux pêches et raisins »** hst 45 x 53 cm (toile usagée) **150 / 200**
- 462 Ecole XIXe « La mort du Prince »** hst 48 x 60 cm (faiçonnage, décolllements) **200 / 300**
- 463 Ecole XIXe, « Intérieur de Taverne »**, hst trace de signature bas gauche 52 x 64 cm **300 / 400**
- 464 Ecole Française, Travail Naïf, « Procession »** hst 70 x 70 cm (fort faiçonnage) **200 / 250**
- 465 Ecole Italienne vers 1700, Suiveur de Nicolas REGNIER « Jeune femme au livre »** hst 62 x 50 cm (faiçonnage) **1000 / 1200**
- 466 Ecole Italienne vers 1700, Suiveur d'Annibal Carrache « Descente de Croix »** hst 40 x 31 cm **600 / 800**
- 467 A. TOURNIER « L'arrivée du Vapeur dans le port »** hst sbd datée 89 15 x 26 cm **400 / 600**
- 468 A. TOURNIER « Marine »** hst sbd datée 88 15 x 26 cm **400 / 600**
- 469 Ecole Vénitienne du XIXe « La Cour du Doge »** hst 95 x 123 cm **2200 / 2500**
- 469B Ecole Flamande du XVIIe siècle, entourage de Sebastian VRANCX « Scène de la commedia dell'arte »** Panneau de chêne, parqué (coupé?) - 75,5 x 150,5 cm (Fentes au panneau, accidents soulèvements et manques) - Expert : Cabinet TURQUIN (*Frais à 14,40 % pour ce lot) **2500 / 3000**
- 470 Ecole de Barbizon, « Paysage animé aux arbres »**, hst. Porte une plaque sur encadrement « Diaz » 38 x 60 cm **400 / 600**
- 471 Ecole Française début XIXe « Cavalier donnant l'aumône à un jeune garçon près d'une hutte, une jeune femme à ses côtés »** hst 84 x 53 cm **300 / 400**
- 472 Ecole FRANCAISE vers 1680, suiveur de Pierre MIGNARD « Portrait de dame en buste »** hst 104 x 80 cm (manques et accidents). Expert : Cabinet TURQUIN **600 / 800**
- 473 Ecole Italienne vers 1700, « Portrait d'homme au livre »** hst marquée « Vivas Th Adeus » 92 x 73 cm (rentoilée) **1000 / 1200**
- 474 MATIGNY-GILBAULT (Attribué à) « Monastère, scène animée, les moines à la cuisine »** hst datée bas gauche 1849 35 x 28 cm **800 / 1000**
- 475 Ecole Française XIXe « Marine animée, la chaloupe près de la grève »** hst 25 x 39 cm (accident) **120 / 150**
- 476 Ecole Française XIXe « Paysage animé »** hst monogrammée bas gauche CG datée 1836 58 x 93 cm **600 / 800**
- 477 P. GILLINI « Voilier devant Venise »** hsp sbg 34 x 24 cm **800 / 1000**
- 478 Ecole Française du XIXe « Portrait d'homme de qualité »** hst 44 x 34 cm **300 / 400**
- 479 Ecole Française du XIXe « Portrait de femme au collier de corail »** hst 62 x 52 cm (accident) **400 / 600**
- 480 Ecole du XVIIIe « Portrait d'un homme de qualité »** hst 46 x 38 cm **300 / 400**
- 481 L.E. JARDON (1894) « Portrait de Fillette »** hsp signée haut droite 28 x 22 cm **80 / 100**
- 482 Ecole XIXe « Scène fantastique »** hst 67 x 83 cm **150 / 200**
- 483 Ecole du XIXe « Portrait de femme au chapeau fleuri »** hst ovale H : 77 cm (usure en partie basse) **300 / 400**
- 484 Ecole Française dans le goût du XVIIIe « Portrait de jeune femme aux fleurs »** hst 40 x 32 cm **200 / 300**
- 485 Anonyme « Paysage lacustre à la cascade aux vaches et moutons »** hst 62 x 75 cm **120 / 150**
- 486 Ecole Française dans le goût du XVIIIe « Portrait de jeune homme »** hst 39 x 32 cm **200 / 300**

TABLEAUX ANCIENS ET MODERNES

- 448 Ecole Bretonne du XIXe « Morlaix, marché en Bretagne Noël 1836 »** hst rentoilée datée Noël 1836 72 x 95 cm **600 / 800**
- 449 Ecole Française XIXe, Entourage de Jean Auguste Dominique Ingres « Jeune femme de profil à la robe bleue »** hst 90 x 70 cm (restaurations) **1000 / 1200**
- 450 Ecole Romaine vers 1700, entourage de Filippo LAURI « Le Christ et la femme adultère »** hst 61 x 74 cm (restaurations anciennes). Expert : Cabinet TURQUIN **800 / 1200**
- 451 Ecole Napolitaine de la fin XIXe, « Scène animée sur fond de Vésuve, couple de danseuses et musiciens »** hst 66 x 92 cm **600 / 800**

- 487 Anonyme « **Portrait de femme assise, le buste nu** » hst monogrammée EG 27 x 22 cm **120 / 150**
- 488 D'après Rembrandt « **Portrait de l'artiste** » hsp 20 x 16 cm **100 / 120**
- 489 Ecole du XIX^e « **Paysage à l'italienne animé** » hst 38 x 58 cm **200 / 300**
- 490 Ecole Française début XX^e « **Paysage au gardien de vache** » hst 74 x 101 cm **400 / 600**
- 491 Ecole du XIX^e « **Nymphe au bord de l'étang** » hst trace de signature bas gauche 38 x 31 cm (faïençage) **200 / 300**
- 492 Ecole XIX^e d'après Antoine COYPEL « **Repas médiéval, festin de Balthazar** » hsp monogrammée bas droite ED 28 x 31 cm **400 / 600**
- 493 « **Portrait de femme en prière** » hst ovale. H : 48 cm **120 / 150**
- 494 Ecole FRANCAISE vers 1630 « **Jésus enfant portant la croix** » hst 68 x 55 cm (restaurations anciennes). Expert : Cabinet TURQUIN **600 / 800**
- 495 Ecole Française du XIX^e « **Portrait de femme au diadème** » hst 64 x 53 cm (craquelures et accros) **120 / 150**
- 496 Ecole fin XIX^e « **Paysage animé près du fleuve** » huile sur toile 55 x 76 cm (fort accident) **80 / 100**
- 497 MIM (XX) « **Nature morte** » deux hst sbg 33 x 24 et 74 x 60 cm **100 / 150**
- 498 Anonyme « **Bord de Goyen, Audierne** » hst 65 x 100 cm **150 / 200**
- 499 Anonyme « **Quais animés** » hsp trace de signature bas droite 29 x 33cm **100 / 120**
- 500 Anonyme « **Le Conquet** » hsi monogrammée GM bas droite 43 x 55 cm **200 / 300**
- 501 Miniatureronded'époqueRomantique, L'Archange Gabriel, aquarelle D : 40 cm **80 / 100**
- 502 Ecole du XIX^e « **Portrait de femme** » deux miniatures ovales, signée Bussy et Jailly **120 / 150**
- 503 « **Portrait d'une femme de qualité** » miniature signée Gamet. Travail moderne. 9.5 x 7 cm **30 / 40**
- 504 Paire de fixés sous verre de forme ovale, encadrement doré à décor de paysage animé 30 x 39 cm **300 / 400**
- 504B « **Scènes de cavaliers** » Paire de fixés sous verre bombés circulaires. Epoque XIX^e. D : 10.5 cm **200 / 300**
- 505 Ecole du XIX^e « **Paysage alpin animé** » fixé sous verre ovale 31 x 40 cm **200 / 300**
- 506 Ecole Française, 1802, A. FERY « **Cartes, tourte, vase sur un entablement** » gouache sbd A. Féry et datée 1802 20 x 15 cm **600 / 800**
- 507 J.DUBRUGNE « **Vase fleuri** » technique mixte sbd 29 x 23 cm **80 / 100**
- 508 Ecole fin XIX^e « **Portrait de femme de qualité** » pastel ovale trace de signature au centre à gauche HEBRIVERE, daté 1885. Dans un encadrement en stuc doré de style Louis XVI **250 / 300**
- 509 Eugène KERBIRIOU (1944) « **Marée basse** » aquarelle 27 x 35 cm **60 / 80**
- 510 Ecole Italienne fin XVIII^e début XIX^e « **Les Jardins suspendus** » lavis 12 x 18 cm (*Frais à 14,40 % pour ce lot) **80 / 100**
- 511 René De CHANCOURTOIS (1757-1817) « **Architectures médiévales animées** » dessin au lavis et plume non signé 22 x 30 (*Frais à 14,40 % pour ce lot) **250 / 300**
- 512 Trois découpages dits « **physionotrases** ». 45 x 60 cm (l'un) et 16x20 (deux) (*Frais à 14,40 % pour ce lot) **60 / 80**
- 513 Xavier LE PRINCE « **Scène de personnages** » lavis daté 1821, 22.5 x 30 cm **150 / 200**
- 514 Attribué à Lois PARROCEL « **Présentation de l'enfant Jésus** » dessin 42 x 27 cm environ **150 / 200**
- 515 VIANELLY dessin à la mine de plomb signé bas centre 24 x 34cm **80 / 100**
- 516 Trois encadrement comprenant : « **Marine** » aquarelle sbd (signature illisible) 19.5 x 39 cm, S.MARCHELLI « **Paysage à la ruelle** » eau forte en couleurs sbd 25x17 cm et Maurice UTRILLO « **Village enneigé** » reproduction 39 x 48 cm **60 / 80**
- 516B Deux chromolithographies ovales, deux odalisques. Epoque XVIII^e. H : 20 cm **80 / 100**
- 517 Gravure d'après Alonso PERES **20 / 30**
- 518 Trois lithographies Napolitaines en couleur XIX^e encadrées représentant des vieux métiers, deux marquées « Della sirena... Catarina ». 26 x 20 cm (*Frais à 14,40 % pour ce lot) **120 / 150**
- 519 Gustave MOREAU (1826-1898) « **Jacob et l'Ange** » - Gravé par WALNER - Burin - 64x37 (*Frais à 14,40 % pour ce lot) **60 / 80**
- 520 Sheldon WILLIAMS « **Gone Away** » lithographie 30 x 46 cm **20 / 30**
- 521 Ecole Française vers 1740, entourage de Jacques STELLA, « **Jésus Christ** » huile sur cuivre ovale. Dans un encadrement XIX^e. 21 x 17 cm (petits manques et décollement) **400 / 600**
- 522 Ecole Française, « **Scène de plage** » hsp monogrammée bas droite LP, 12 x 10 cm **120 / 150**
- 523 Ecole du XIX^e, « **Christ en croix** » huile sur cuivre 21 x 17 cm **60 / 80**
- 524 Ecole du XIX^e, « **Jeune enfant portant un casque et une épée** » hst non signée titrée « Je serai Dragon » 21 x 16 cm **80 / 100**
- 525 Ecole du XIX^e « **Vierge à l'enfant** » hst 16 x 19 cm (accident) **200 / 300**
- 526 P. BONHEUR « **Bouquet de lilas** » hst 40 x 22 cm **200 / 300**
- 527 Ecoles Françaises XIX^e, « **Christ** » et « **Madone** » deux huiles sur toile formant pendants 40 x 31 cm **300 / 400**
- 528 Ecole XIX^e « **Portrait d'homme** » huile sur cuivre 25 x 22 cm **150 / 200**
- 529 ROMANULLY, « **Venise, gondolier** » hst sbd 60 x 72 cm **200 / 300**
- 530 Ecole XIX^e « **Portrait d'homme** » hst ovale 64 x 54 cm **300 / 400**
- 531 Anonyme « **Chemin sous les arbres** » hst 35 x 24 cm **150 / 200**
- 532 Ecole du XIX^e « **Elégante au parc** » hst 33 x 25 cm **80 / 100**
- 533 Ecole XIX^e « **Vierge à l'Enfant** » hst 35.5 x 25.5 cm **120 / 140**
- 534 Ecole XIX^e « **Putto** » hsp 23 x 18 cm **60 / 80**
- 535 Anonyme « **Maternité** » hst 29 x 20 cm (accidents) **40 / 60**
- 536 Ecole française XIX^e « **Portrait d'homme** » hst 40 x 31 cm (accidents) **30 / 40**
- 537 Ecole française XIX^e « **la partie de pétanque** » dessin monogrammé AL 12 x 18 cm **40 / 60**

OBJETS D'ART



346



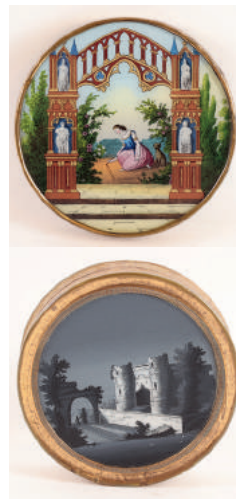
340 Bis



334



329



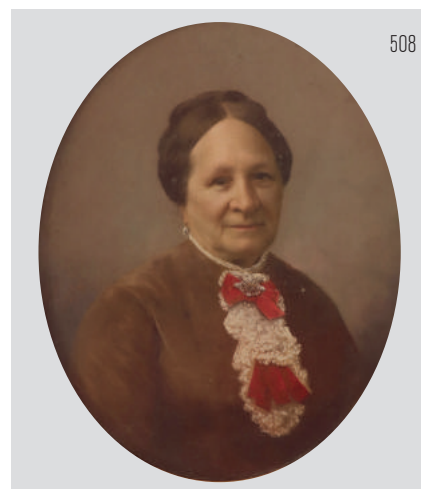
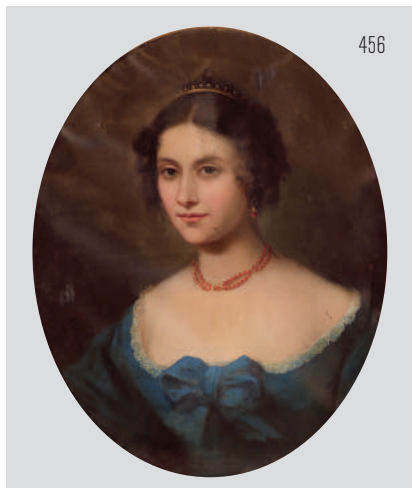
347 Bis



338

TABLEAUX ET DESSINS ANCIENS

Expert : Cabinet TURQUIN



BIJOUX



87



37



94



105



63

BIJOUX



6



9



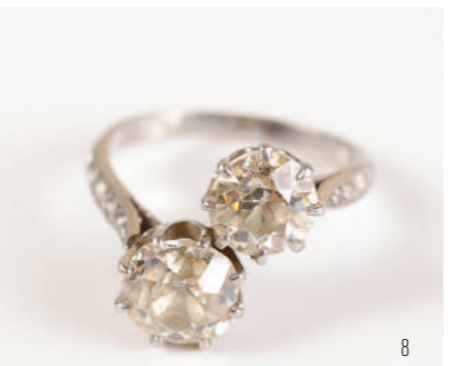
30



27



17



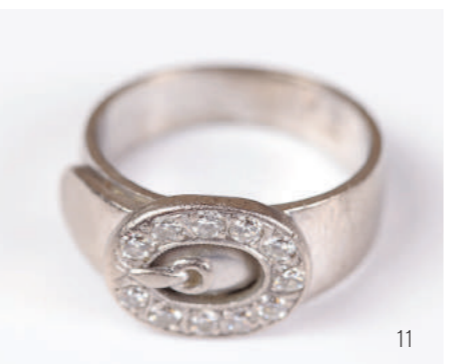
8



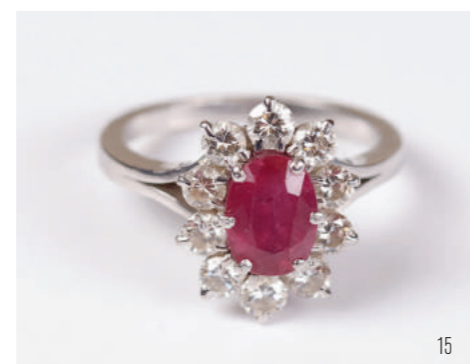
7



19



11



15



26



28

Ensemble des lots photographiés sur www.thierry-lannon.com

D'UN BEL ENSEMBLE DE PORCELAINES XVIII^e ET XIX^e



349



297



302



299



303



309



304

Ensemble des lots photographiés sur www.thierry-lannon.com

D'UN BEL ENSEMBLE DE POUPÉES ANCIENNES

Expert : Jean-Claude CAZENAVE



379



357



386



354



358



Ensemble des lots photographiés sur www.thierry-lannon.com