



THIERRY-LANNON  
& ASSOCIÉS

[WWW.THIERRY-LANNON.COM](http://WWW.THIERRY-LANNON.COM)

**BELLE VENTE ARTISTIQUE**

**MARDI 29 SEPTEMBRE 2020**

à 9h30 et 14h

**BREST FRANCE**



405



2500 /  
3000 €

## MARDI 29 SEPTEMBRE 2020 à 9h30 et 14h

BIJOUX - NUMISMATIQUE - ORFÈVRENERIE XVII<sup>e</sup>, XVIII<sup>e</sup> et XIX<sup>e</sup> - VERRERIE XX<sup>e</sup>  
EXTRÊME-ORIENT - OBJETS D'ART - CERAMIQUES - ARMES ANCIENNES  
TABLEAUX ANCIENS & MODERNES - MOBILIER XVIII<sup>e</sup>, XIX<sup>e</sup> ET XX<sup>e</sup> - JOUETS

### EXPOSITIONS

DIMANCHE 27 SEPTEMBRE 17H À 18H30

LUNDI 28 SEPTEMBRE  
DE 10H À 12H ET DE 14H À 17H30

MARDI 29 SEPTEMBRE DE 9H À 9H30

406



4000 /  
6000 €

D'un bel ensemble de  
3 œuvres par Fernandez  
ARMAN (1928-2005)  
dit ARMAN (Provenance  
collection particulière)

407



6000 / 8000 €

**Me Philippe LANNON • Me Gilles GRANNEC • Me Sandy SURMELY**  
Commissaires-Priseurs

26 rue du Château - CS 32815 - 29228 BREST Cedex 2 - France - Tél : +33 (0)2 98 44 78 44 - Fax : +33 (0)2 98 44 80 20 - [contact@thierry-lannon.com](mailto:contact@thierry-lannon.com)

Espace Port de Plaisance  
250 rue Alain Colas - 29200 BREST

Espace Paris  
39 rue d'Artois - 75008 PARIS

Espace Sud-Finistère  
37 rue J. Jaurès - 29100 DOUARNENEZ

Espace Morbihan  
30-31 Quai des Indes - 56100 LORIENT

Catalogue : [www.thierry-lannon.com](http://www.thierry-lannon.com) - Frais de vente : 24 % TTC (14,40 % TTC tutelles) - Email : [contact@thierry-lannon.com](mailto:contact@thierry-lannon.com) - OVV / agrément 2001/18

## Vacation de 9h30

### BIJOUX & MONTRES

- 1 Solitaire en or blanc (750)** serti d'un diamant d'environ 0,25 ct. T : 52, Poids brut : 3,15 gr **220 / 250**
- 2 Bague marguerite en or gris (750)** sertie de pierres blanches, T : 56. Poids brut : 3,5 gr **100 / 150**
- 3 Bague ancienne platine (950) et or blanc (750)** sertie de diamants, le diamant central pour environ 0.20 ct. T : 56, Poids brut : 2,88 gr **150 / 200**
- 4 Bague en or jaune (750)** ornée de 3 diamants (pour environ 0.20 ct). T : 53, Poids brut : 1,72 gr **150 / 200**
- 5 Alliance américaine en or blanc (750)** sertie de 21 diamants (pour environ 1 ct). T : 54, Poids brut : 4,06 gr **450 / 500**
- 6 Bague en or jaune (750)** sertie rail de 7 diamants (pour environ 0.35 ct). T : 51, Poids brut : 6,18 gr **400 / 500**
- 7 Demi alliance en or jaune (750)** ornée de 9 diamants (pour environ 0,45 ct). T : 49, Poids brut : 2,85 gr **180 / 200**
- 8 Bague marquise en or (585)** sertie de 16 petits brillants. T : 58, Poids brut : 3.30 gr **60 / 80**
- 9 Bague tank en or jaune (750)** sertie d'une double ligne de 10 diamants pour environ 0,20 ct. T : 60, Poids brut 7,51 gr **450 / 500**
- 10 Bague jonc ajouré en or jaune (750)** la monture à décor d'arabesques centrée de 5 diamants en ligne (pour environ 0.75 ct). Travail des années 1950. T : 60, Poids brut : 10,94 gr **750 / 800**
- 11 Bague en or blanc (750)** sertie de 3 diamants (pour environ 0.06 ct). T : 51, Poids brut : 3,27 gr **180 / 200**
- 12 Bague deux ors (750)** figurant des serpents entrelacés, les yeux ornés d'un saphir et d'un diamant. T : 56, Poids brut : 10,5 gr **700 / 800**
- 13 VAN CLEEF & ARPELS, Bague ornée de diamants et saphirs calibrés.** Signée et numérotée. T : 55, Poids brut : 5,44 gr **1500 / 1600**
- 14 Bague jonc en or (750)** sertie au centre d'un saphir, flanqué de 6 petits diamants, T : 50. Poids brut : 7.4 gr **180 / 220**
- 15 Bague tank en or jaune (750)** ornée au centre d'une double ligne de saphirs calibrés dans un entourage de diamants en pavage. TD : 52, Poids brut : 4,73 gr **320 / 350**
- 16 Bague octogonale en or jaune (750)** sertie de diamants et saphirs calibrés. T : 56, Poids brut : 4,69 gr **320 / 350**
- 17 Bague en or (750)** sertie d'une pierre bleue entourée de petits brillants. T : 56, Poids brut : 4.9 gr **100 / 150**
- 18 Bague octogonale or jaune (750)** sertie clos d'un saphir ovale et 17 diamants. T : 55, Poids brut : 6,02 gr **380 / 400**
- 19 Bague marguerite,** centre saphir serti clos (pour environ 1.5 ct), dans un entourage de 12 petits brillants, monture en or blanc (750) et platine (950). T : 55 cm, Poids : 6.2 gr **800 / 1000**
- 20 Bague marguerite,** en plaqué or sertie de pierres d'imitation. T : 56, Poids : 2.9 gr **20 / 30**
- 21 Christian DIOR, Bague en plaqué or,** le centre orné d'une pierre verte et de strass. T : 59 **30 / 40**
- 22 Bague dôme triangulaire en or blanc (750)** sertie de 2 rangs de 14 diamants (pour environ 0,70 ct) et d'une ligne d'émeraudes. T : 54, Poids brut : 6,65 gr **500 / 600**
- 23 Bague en or (750) jaune** sertie de 5 émeraudes dont une au centre en demi-taille d'environ 0.50 ct, le tout sur pavage de petits diamants, T : 60. Poids brut : 9.2 gr **230 / 250**
- 24 Bague en or jaune (750),** centre émeraude cabochon (pour environ 0.80 ct), sertie griffe, entourage de 8 petits brillants. T : 49, Poids : 7.2 gr **800 / 1000**
- 25 Bague jonc en or (750)** sertie clos de 2 petits brillants (pour environ 0.10 ct) 1 saphir, 1 rubis, 1 émeraude (pour environ 0.4 ct). T : 49, Poids brut : 10.7 gr **300 / 500**
- 26 Bague fleur en or jaune (750)** ornée de pierres d'imitation en épaulement. T : 58, Poids brut : 3,07 gr **180 / 200**
- 27 Guy LAROCHE, Bague en or jaune (750)** sertie rail de pierres fines calibrées : améthyste, citrine, péridot, aigue marine, iolite. T : 53, Poids brut : 4,73 gr **320 / 350**
- 28 Bague marquise en or jaune (750)** centrée d'un cabochon d'opale dans un entourage de roses. T : 60, Poids brut : 6,23 gr **400 / 500**
- 29 2 Bagues en or (750)** centre opale. T : 56/59, Poids : 8.3 gr. L'une époque Art Nouveau, par DELURET **600 / 800**
- 30 Bague fleur en or jaune (750)** agrémentée de rubis. T : 55, Poids brut : 7,61 gr **500 / 600**
- 31 Bague en or (750)** ciselé à décor rocaille sertie d'une améthyste, T : 58. Poids brut : 6.8 gr **150 / 200**
- 32 Bague en or jaune (750)** ornée au centre d'une améthyste ovale, la monture pavée de diamants en rose. T : 54, Poids brut : 3,01 gr **200 / 300**
- 33 Bague en or (750)** ciselé à décor de cordage centrée d'une aigue-marine, T : 59. Poids brut : 7.2 gr **180 / 220**
- 34 Bague en or jaune (750)** le plateau circulaire orné d'éclats de diamants en rose. T : 56, Poids brut : 3,01 gr **180 / 200**
- 35 Bague en or (750)** sertie de deux petites pierres bleues. T : 57, Poids : 1.40 gr **30 / 40**
- 36 Chevalière en or (750)** chiffrée «MP» sur fond d'onyx, T : 58. Poids brut : 4.4 gr **80 / 120**
- 37 Bague jonc en or (750)** sertie au centre d'un petit diamant d'environ 0.08 ct. T : 52. Poids brut : 3.9 gr **100 / 150**
- 38 Bague en or (750)** marquée «Plus qu'hier, moins que demain» sertie de très petits rubis, T : 54. Poids brut : 2.9 gr (déformée, à refixer) **70 / 80**
- 39 CARTIER, Bague semainier en ors de couleur (750).** Signée et numérotée. T : 55, Poids : 6,65 gr **400 / 500**
- 40 Chevalière monture or (750)** enserrant une pièce de 20 Francs or Marianne 1904, T : 58. Poids : 11.8 gr **370 / 400**
- 41 2 alliances en or (750)** T : 64 et 65. Poids : 10 gr **250 / 300**
- 42 2 alliances en or (750),** dont une ajourée à décor gravé, T : 56 et 57. Poids : 7.9 gr **200 / 250**
- 43 Lot de deux chevalières et de deux bagues en or jaune (750).** Poids : 37.6 gr **600 / 800**
- 44 Lot de deux alliances et une bague filigranée en or jaune.** Poids : 11.6 gr **200 / 250**
- 45 2 chevalières en or (750)** chiffrées «LP», dont une sur fond d'onyx, T : 61 et 69. Poids brut : 23.2 gr (l'une coupée) **600 / 650**
- 46 Alliance en or (750).** T : 51, Poids : 2,5 gr **60 / 80**
- 47 Bague jonc en or (750)** à décor repoussé. T : 49, Poids : 1.1 gr **25 / 35**
- 48 2 alliances en or (750),** l'un en or gris, l'autre en or jaune. Poids : 6.8 gr **140 / 160**
- 49 2 bagues en or (750)** serties de petites pierres bleues, dont une à décor de serpent. T : 53 et 58. Poids brut : 5.7 gr **120 / 150**
- 50 Bague en or jaune (375)** sertie d'améthystes. Poids brut : 4.8 gr **100 / 120**
- 51 CHANEL, Montre de dame modèle « Première »** en métal doré. Cadran noir D : 20 mm. Bracelet agrémenté de deux

124



1100 / 1200 €



99

800 / 1000 €



29

600 / 800 €

131



200 / 300 €



117

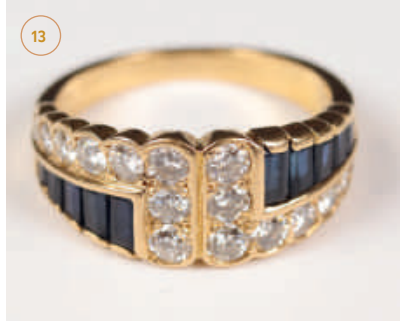
1200 / 1500 €

VAN CLEEF & ARPELS  
1500 / 1600 €

128



400 / 600 €



13

129



BOUCHERON  
600 / 800 €

60

123

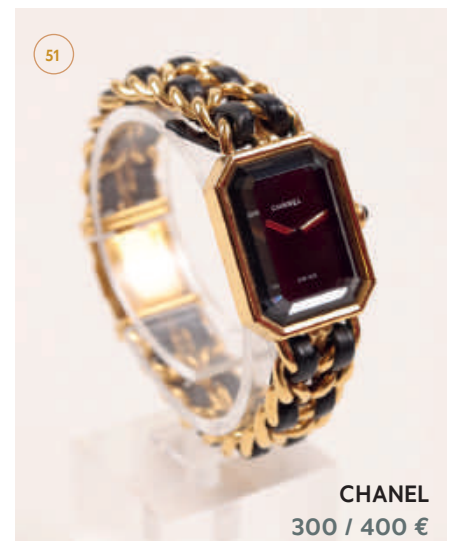
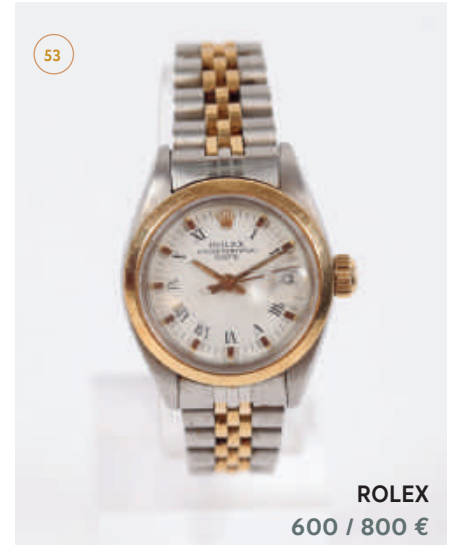
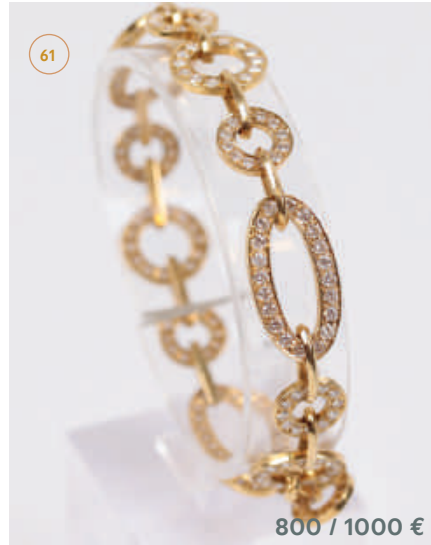


350 / 400 €



HERMÈS  
200 / 300 €

- liens en cuir noir. Mouvement à quartz. Signée et numérotée **300 / 400**
- 52 HERMÈS Paris, Montre «Heure H»** en acier, cadran blanc D : 21 mm, chiffres arabes, mouvement quartz. Signée et numérotée (état d'usage) **400 / 600**
- 53 ROLEX, Montre de dame «Oyster Perpetual Date»** en acier. D : 4 cm **600 / 800**
- 54 VACHERON-CONSTANTIN, Montre de dame en or jaune (750)**, mouvement de forme ovale agrémenté de 20 diamants brillantés (1.10 ct) et de quatre diamants brillantés «Jonquille» (0.65 ct). Acquisée en 1981 avec facture d'achat au dossier. Poids brut : 40.80 gr plus 1.80 gr de deux maillons coupés. Total poids brut : 42.60 gr **8000 / 10000**
- 55 OMEGA, Montre de dame en or (750)**. L : 15 cm, Poids brut : 47.1 gr (accident au mouvement, ne fonctionne pas) **600 / 800**
- 56 OMEGA, Montre bracelet, boîtier en or (750)**. L : 22cm, Poids brut : 32.2 gr (état d'usage) **200 / 300**
- 57 RECORD Genève, Montre de dame en or (750)**. Travail des années 1940. D : 4 cm, Poids brut : 36.1 gr **300 / 500**
- 58 COMET, Montre de col** mouvement squelette à l'arrière et sautoir. Le tout en plaqué or **30 / 50**
- 59 Montre de col en or (750)**. Poids brut : 27 gr (manque verre) **80 / 100**
- 60 HERMES, Bracelet rigide** large émaillé, décor «Les folies du ciel» sur fond argenté. Signé. D : 6,8, H : 3,8 cm **200 / 300**
- 61 Bracelet en or (750)** serti de 174 petits diamants. L : 16 cm, Poids brut 15.5 gr **800 / 1000**
- 62 Bracelet en or (750)** de 23 brillants et alternés de 23 saphirs. D : 7 cm, Poids : 17.1 gr **2000 / 3000**
- 63 Bracelet en platine** agrémenté d'environ 120 petits brillants (manque un brillant) et 6 saphirs. L : 17 cm, Poids brut : 15.3 gr **2000 / 3000**
- 64 CARTIER Paris, Bracelet en or (750)** à décor godronné en torsade et alternance de 24 petits saphirs. D : 6 cm, Poids brut : 37.8 gr **1200 / 1500**
- 65 Bracelet en or (750)** de style Art Nouveau, décor de fleurs et nœuds croisés. D : 5.5 cm, Poids : 14.6 gr **300 / 500**
- 66 Bracelet jonc en or (750)** serti clos de 4 rubis, 0.3 carat environ chaque et 3 saphirs. D : 6 cm, Poids brut : 25.1 gr **600 / 800**
- 67 Bracelet jonc en or (750)**. D : 6 cm, Poids : 21.5 gr **400 / 600**
- 68 Bracelet en ors de couleur (750)** décor perles et fleurettes. L : 5.5 cm, Poids brut 17 gr **350 / 400**
- 69 Bracelet en or (750)** à décor tressé. D : 5.5 cm, Poids : 58.1 gr **1200 / 1500**
- 70 Bracelet en or (750)** à grande maille américaine, fermoir à cliquet. Poids : 47.2 gr **1200 / 1500**
- 71 Gourmante en or jaune (750)** marquée «Guenola». Poids : 2.3 gr **30 / 40**
- 72 Bracelet 4 rangs de perles** (D : 5 à 7 mm) et or jaune (750) avec chaînette de sécurité. Poids brut : 39.3 gr **140 / 160**
- 73 Débris d'or** : partie de bracelet et de boucle d'oreille en or (750), Poids : 36.9 gr **900 / 1000**
- 74 Sautoir filigrané en or (750)**. L : 142 cm, Poids : 47.3 gr **1000 / 1200**
- 75 Collier en or (750)** à décor de boules. Poids : 44.7 gr **900 / 1100**
- 76 Grand sautoir filigrané en or (750)**. L : 154 cm, Poids : 73.4 gr **1500 / 2000**
- 77 Sautoir en or (750)** agrémenté de petites perles. L : 148 cm, Poids brut : 18.1 gr **350 / 450**
- 78 Chaîne en or (750)** à décor alterné de perles et pendentif fleur (manque). L : 163 cm, Poids brut : 38.4 gr **800 / 1000**
- 79 Collier «boules»** en or (750). L : 48 cm, Poids : 21 gr **400 / 500**
- 80 Sautoir double rang en or (750)**, agrémenté d'un médaillon coulissant. L : 75 cm, Poids : 68.6 gr **1200 / 1500**
- 81 Pendentif porte-photographie en or (750)** sertie au centre d'une perle et chaîne en or (750). Poids brut : 22.6 gr **550 / 600**
- 82 Chaîne en or (750)**. L : 138 cm, Poids : 31.8 gr **600 / 800**
- 83 Chaîne de montre en or (750)**. L : 44 cm, Poids : 26.4 gr **600 / 800**
- 84 Collier en or (750)** à 5 rangs. L : 40 cm, Poids : 87.5 gr **1500 / 2000**
- 85 Collier en or (750)** marqué «MARCELLE». Poids : 3.2 gr **80 / 100**
- 86 Important pendentif en or (750)** à motif tressé, lapis lazuli et petits brillants, L : 10 cm. Chaîne en or, L : 50 cm. Poids : 80.3 gr **2000 / 3000**
- 87 Chaîne de montre en or jaune (750)**. Poids : 14.8 gr **200 / 250**
- 88 3 Chaînes de montre en or (750)**. Poids : 53.3 gr **1000 / 1200**
- 89 Collier ras du cou en or (750)** maille serpent serti de petits brillants en pavage. L : 40 cm, Poids brut : 44.7 gr **800 / 1000**
- 90 Collier en or (750)** à maille américaine, fermoir à cliquet. Poids : 29 gr **730 / 750**
- 91 Collier en or (750)** alterné de 7 saphirs cabochons. L : 75 cm, Poids brut : 23.2 gr **400 / 600**
- 92 Chaîne filigranée en métal doré** **10 / 20**
- 93 Deux chaînes en or jaune (750)**. Poids : 10.5 gr **150 / 200**
- 94 Sautoir filigrané en or (750)**. L : 150 cm, Poids : 15.8 gr **300 / 400**
- 95 Collier lien en or deux tons (750)** centré d'un diamant pour environ 0,20 ct. Poids brut : 8,31 gr **500 / 600**
- 96 Collier en or (750)** et pendentif perle de Tahiti. L : 40 cm, Poids : 14.40 gr **300 / 400**
- 97 Collier en or (750)** et médaillon à décor de grappe de raisin. L : 36 cm, Poids : 20.9 gr **400 / 500**
- 98 Collier en or (750)** agrémenté de 5 motifs Art Nouveau et perle baroquée. L : 50 cm, Poids brut : 20.5 gr **600 / 800**
- 99 Chaîne et pendentif or gris (750)** orné d'un diamant rond de taille ancienne (pour environ 0.70 ct), Poids brut : 4,58 gr **800 / 1000**
- 100 Collier à maille ronde en or rose (750)**. L : 40 cm environ, Poids : 12,6 gr **320 / 350**
- 101 Chaîne giletère en or (750)**, Poids : 16 gr **400 / 450**
- 102 Chaîne en or (750)**, Poids : 7.5 gr **160 / 180**
- 103 Médaille «Saint Jean Baptiste»** et chaîne en or (750), Poids : 14.2 gr **300 / 320**
- 104 Chaîne en or filigrané (750)**, Poids : 9,4 gr **230 / 250**
- 105 Collier de perles de culture en chute fermoir or jaune (750)**. Poids brut : 23.3 gr **120 / 150**
- 106 Collier fantaisie** double rang de perles et fermoir en plaqué or et strass. L : 50 cm **10 / 20**
- 107 Collier de perles** baroque blanc et noir fermoir métal. L : 44 cm **30 / 40**
- 108 Collier de 69 perles de culture**, fermoir en or (750). L : 52 cm, Poids brut : 30.9 gr **60 / 80**
- 109 Collier 76 perles de culture**, diamètre 6 cm, fermoir en or blanc et 3 petits brillants. L : 64 cm **200 / 300**
- 110 Collier perles de corail**, fermoir or émaillé, décor floral. L : 72 cm, Poids brut : 49.1 gr **100 / 150**
- 111 Deux colliers de petites perles de culture** en chute. L : 52 et 58 cm **50 / 100**
- 112 Parure en or (750)** ajouré à décor de fleurs stylisées serties de rubis, le tout retenan des pendeloques. Poids brut : 28.5 gr **800 / 1200**



- 113 Paire de petites créoles en or creux** (750) à décor torsadé. Poids : 1.2 gr **25 / 35**
- 114 Paire de petites créoles en or** (750). Poids : 1.5 gr **30 / 50**
- 115 Paire de dormeuses en or** (750) à décor de roses. Poids : 1 gr **25 / 35**
- 116 Paire de créoles en or** (750). Poids : 3.5 gr **80 / 100**
- 117 Paire de boutons d'oreilles de forme marguerite en or jaune** (750), 10 diamants (pour environ 2 cts) et émeraude. Poids brut : 9,71 gr **1200 / 1500**
- 118 Paire de dormeuses en or jaune** (750) ornées de diamants taillés en roses. Poids brut : 2,85 gr **160 / 180**
- 119 Paire de boutons d'oreilles en or jaune** (585) ornés d'améthystes ovales. Poids brut : 1.1 gr **20 / 30**
- 120 Paire de pendants d'oreilles en or jaune** (750) agrémentés de grenats. Poids brut : 2,32 gr **160 / 180**
- 121 Paire de pendants d'oreilles or blanc** (750) agrémentés de pampilles triples serties clos de saphirs taillés en goutte, Poids brut : 4,11 gr **280 / 300**
- 122 Paire de pendants d'oreilles en or** (750) serti chacun de deux rubis. Poids brut : 3.2 gr **80 / 120**
- 123 Paire de boutons d'oreilles en or jaune** (750) à décor de disque de jade centré chacun d'un diamant d'environ 0,20 ct. Poids brut : 4,85 gr **350 / 400**
- 124 Broche en or jaune** (750) et platine (950) à décor d'un feuillage diamanté et d'un jade sculpté, Poids brut : 30,34 gr **1100 / 1200**
- 125 Broche camée** au profil d'une femme à l'antique en buste. Cerclage en or. Longueur : 5 cm, Poids brut : 20.8 gr **150 / 200**
- 126 Broche camée coquillage**, monture en or ciselé d'une guirlande de fleurs (750) ornée de perles. 5 x 4 cm, Poids brut : 18 gr **180 / 200**
- 127 Broche feuillagée en or** (750) réhaussée d'un diamant pour 0.25 ct environ et pavage de petits brillants. L : 5 cm, Poids brut : 22.8 gr **600 / 800**
- 128 Broche en forme de caniche en or** (750) sertie de petits brillants et 2 rubis. L : 3.5 cm, Poids brut : 21.3 gr **400 / 600**
- 129 BOUCHERON Paris, Broche en or** (750) en forme d'abeille, le corps émaillé, les ailes serties de petits brillants. L : 2 cm, Poids brut : 5.8 gr **600 / 800**
- 130 Broche abeille en or jaune** (750). Poids brut : 2 gr **150 / 200**
- 131 Broche serpent en or** (750) sertie d'un petit saphir. L : 5 cm, Poids brut : 10.4 gr **200 / 300**
- 132 Broche en or** (750) ajouré et gravé chiffré «M». Poids : 6.5 gr **160 / 180**
- 133 Broche lyre or jaune** (750) sertie de diamants taillés en rose. Poids brut : 3,69 gr **250 / 300**
- 134 Broche agrémentée de 3 diamants de taille ancienne** (1 ct et 2 x 0.8 ct, soit 2.6 cts environ) et 2 émeraudes en cabochon. L : 3.5 cm, Poids brut : 5.3 gr **1500 / 2000**
- 135 Broche en argent et métal, Art Déco.** L : 5.7 cm, Poids brut : 7.9 gr **20 / 30**
- 136 Petite broche en or** (750) agrémentée de 14 petits brillants et 2 saphirs. L : 5 cm, Poids brut : 3.8 gr **400 / 600**
- 137 Epingle de cravate** agrémentée de petits brillants et saphirs. Epoque 1900 L : 7.5 cm, Poids brut : 5.2 gr **100 / 150**
- 138 2 épingles de revers en or** (750), dont une sertie d'une petite perle. Poids brut : 2,9 gr **60 / 80**
- 139 Croix du sud en or jaune** (750), travail étranger. Poids : 12.3 gr **200 / 250**
- 140 Pendentif croix en or** (750). Poids : 2.5 gr **60 / 80**
- 141 Croix en or jaune** (750) filigrané. Poids : 6.1 gr **100 / 120**
- 142 Médaillon porte-photographie en plaqué or**, orné d'une miniature représentant la Vierge et serti de petites perles. Poids brut : 9.2 gr **80 / 100**
- 143 Médaille en or** (750) figurant une vierge en prière. Poids : 4.7 gr **120 / 150**
- 144 Médaillon de forme ronde en or** (750) motif floral de petits saphirs, rubis et émeraudes et 2 brillants. L : 3 cm, Poids brut : 8.1 gr **150 / 200**
- 145 Pendentif camé onyx en or jaune** (750) à décor d'un profil de femme. Poids brut : 5,95 gr **220 / 250**
- 146 Médaillon en or** (750) brillanté en forme de cœur. Centre fleur avec 4 petits rubis. L : 2.5 cm, Poids brut : 6.3 gr **200 / 300**
- 147 Médaille en or jaune** (750) marquée «G». Poids brut : 3.4 gr **40 / 60**
- 148 Pendentif marguerite en or jaune** (750) orné au centre d'une émeraude taille ovale dans un entourage de 10 diamants (pour environ 1 ct). Poids brut : 2,64 gr **250 / 300**
- 149 Pendentif en or jaune** (750) brossé et grainé serti de 2 diamants (pour environ 0.10 ct). Poids brut : 2,62 gr **160 / 180**
- 150 Pendentif en or** (750) et métal à motif tressé. L : 5 cm, Poids brut : 8.1 gr **150 / 200**
- 151 Lot** comprenant 4 perles, 2 petits rubis, et 1 petite émeraude **20 / 30**
- 152 4 Petits brillants** non montés pour 0.20 ct **400 / 600**
- 153 Lot** comprenant une gourmette marquée «Marcelle», 2 pendants d'oreilles (dont une accidentée), dormeuse sertie de très petits rubis, et débris d'or. Le tout en or (750), Poids brut : 13.1 gr **330 / 350**
- 154 Petit bracelet en or filigrané** (750) et 2 chevalières en or (750) marquées MG et MJ. T : 50/51, Poids : 22.3 gr **400 / 600**
- 155 Lot comprenant 4 pendentifs en or** (750) à décor d'ourson, éléphant, coeur et sagittaire. Poids : 7.9 gr **160 / 180**
- 156 Quatre broches de style Art Nouveau en or** (750). Poids brut : 27.6 gr **500 / 700**
- 157 Lot de deux broches montures or** (750), l'une sur fond de lapis lazuli. Poids brut : 14.1 gr **150 / 200**
- 158 Or dentaire.** Poids brut : 4 gr **15 / 20**
- 159 Lot de bijoux en or** (375). Poids : 38.70 gr **300 / 400**
- 160 Lot de bijoux en or** (585). Poids : 9.60 gr **100 / 150**
- 161 Lot** comprenant une épingle de cravate sertie de brillants et rubis et une alliance en or (750). Poids brut : 3.9 gr. Il est joint une paire de boucles d'oreille perle et une bague fantaisie. **40 / 60**
- 162 Lot** de bijoux fantaisie comprenant : broche CARVEN à décor d'oiseau, 2 épingles à cravate, 3 broches, chevalière, broche salamandre. Le tout en plaqué or **20 / 30**
- 163 Lot** de bijoux fantaisie comprenant bracelet, montre de col sur chaîne, paire de boutons de manchette chiffrés «L» et un sautoir **20 / 30**
- 164 Chaîne, broche et deux pendentifs** en métal. Il est joint un collier en malachite **20 / 30**
- 165 Bague argent** (925) sertie d'une citrine. Poids brut : 7 gr. Il est joint une épingle de revers en argent (925) «Chat». Poids brut : 3,4 gr **30 / 50**
- 166 Lot** comprenant un pendentif chinois, un pendentif enserrant une perle de culture, une bague en forme de serpent, une chaîne, 5 boutons d'oreilles, main en corail rouge sculpté, petite météorite. Le tout en plaqué or **20 / 30**
- 167 Ensemble de bijoux en argent** comprenant : montre de col, bracelet,





gourmets, pièce de monnaie argent américaine 1923 montée en pince à billet, pilulier, 2 bagues ethniques, bague cordage, porte-mine, bague jonc ajourée, médaille, pendentif en ambre, petit pendentif marqué «Erdeven». Poids brut total : 235 gr

60 / 80

**168 Broche camée** monture en argent  
10 / 20

**169 Collection de seize montres de gousset**  
ou de col en métal ou bronze doré  
180 / 200

## NUMISMATIQUE

**170 Lingot or** n° 294700 S.Michel Essayeur. Bulletin d'essai joint, Comptoir Lyon-Alemand, Louyot et Cie du 25 octobre 1962. Poids : 996.6 gr (présenté sur désignation et conservé en Etablissement Bancaire, Frais acheteur réduits)

**171 Sceau à cacheter en serpentine gravée**  
monture or (750). Poids brut : 8.30 gr

**172 Pendentif en or** (750) serti d'une émeraude rectangulaire (D : 8.4x10.3, 2.2 cts environ). Poids brut : 4.1 gr

**173 5 Francs en or Napoléon III**, 1866 BB tête laurée Gran Module TB+ **40 / 60**

**174 Une pièce de 20 Francs or** Cérés type Merley 1851 Paris. TTB **250 / 300**

**175 Une pièce de 20 dollars or** US Liberty 1910 **1200 / 1500**

**176 Une pièce de 40 Francs or** Napoléon Empereur 1812. Paris. TB+ **400 / 600**

**177 Une pièce de 100 Francs or** au Génie par Dupré 1886. Paris. TTB **1200 / 1500**

**178 2 boutons de manchette** avec 2 pièces de 20 Francs or Cérés 1851 A et 1 au Génie. Poids 17.2 gr **350 / 400**

**179 Deux pièces de 20 Francs or** Napoléon III tête nue par Barre (1856 A et 1860 A) **400 / 600**

**180 Deux monnaies de 20 Francs or** au Génie par Dupré (1878 A et 1895 A) **400 / 600**

**181 Deux pièces de 20 Francs or** au Génie par Dupré 1897 Paris- pq SUP **500 / 600**

**182 Trois pièces de 20 Francs or** Marianne par Chaplain (une de 1907, deux de 1904) **750 / 900**

**183 Quatre pièces or** Napoléon III dont : deux de 20 Francs tête nue (1854 A et 1855 A), une de 10 Francs tête nue (1859 A) et une de 5 Francs tête laurée grand module (1866 A) **500 / 700**

**184 Cinq pièces Souverains or** Victoria (1871-1880-1894-1899-1900) **1500 / 1800**

**185 Six pièces de 20 Francs or** au Génie

par Dupré (1875-1876-1877-1879-1895-1896) **1200 / 1500**

**186 Six pièces Souverains or** Edouard VII (une de 1902-1906-1908-1910 et deux de 1907) **1800 / 2000**

**187 Sept monnaies de 20 Francs or** type Marianne par Chaplain (1907-1908-1912-deux de 1909 et 1910) **1500 / 2000**

**188 Huit pièces Souverains or** Georges V (une de 1912 trois de 1911 et 4 de 1913) **2400 / 2600**

**189 Neuf monnaies de 20 Francs or** type Marianne par Chaplain (1905-1908-1909-1911- deux de 1907- trois de 1910 ) **2000 / 2500**

**190 Neuf pièces Souverains or** Georges V (une de 1911 et 8 de 1913) **2700 / 3000**

**191 Neuf pièces Souverains or** Georges V (une de 1911-1913-1914-1915-1925 et deux de 1929-1931) **2700 / 3000**

**192 Dix pièces Souverains or** Georges V (une de 1914-1915-1929-1930 et 2 de 1927-1928-1932) **3000 / 3500**

**193 Deux pièces Indochine Française** Piastre de commerce argent 1896 et 1907 Sup **100 / 150**

**194 Lot de deux Ducats en argent** Pays-Bas 1759 et 1800 **50 / 100**

**195 Deux Gulden** Maximilian II 1853 TTB+ et cinq Mark Guillaume II 1898 TTB+ **50 / 100**

**196 Une pièce de 50 centimes** 1894 A Indochine Rare et Sup on y joint une pièce de 10 cts Cochinchine 1879 A TB **100 / 200**

**197 Six pièces de 5 Francs** Hercule IIIe République par Dupré (1873 A-1874 A-1877 A Sup deux de 1876 A) et une de 1878 K (recherchée) TB+ **200 / 400**

**198 Ensemble de 29 monnaies** Indochine Française référence Gadoury Cousiné N° 1.3.5.7.8.10.11.12.13.14.19.20.21.22.26.27.29.30.32.33.34.35.36.37.38 **100 / 200**

**199 Lot de médailles** dont : -Suède ordre militaire de l'épée. -Grèce ordre royal du Phénix. -Espagne Plaque d'officier de l'ordre du mérite militaire. -Serbie croix commémorative pour la libération de 1914/1918. -France médaille d'Orient et médaille du Courage et Dévouement **150 / 200**

## MODE

**200 HERMES Paris, Carré en soie** titré «Chasse à vol» d'après Henri de LINARES **60 / 80**

**201 HERMES Paris, Carré en soie** à fond rouge et décor de passementerie **60 / 80**

**202 Ensemble de carrés** à décor militaire dont : «La légion d'honneur», « la course et les corsaires», « école militaire» (x2) **30 / 40**

**203 Ensemble de carrés** comprenant un carré signé Christian Dior, un carré signé Pierre Balmain (fils tirés), un carré à décor de Cheval, un carré dans le goût d'Hermès «brides de gala» (tache) **30 / 40**

## Vacation de 14h

### ORFEVRERIE

**204 Curon en argent** bordure à filets Orléans vers 1770 attribué à Etienne TREMBLAY reçu Maître en 1757. Poids : 107 gr **150 / 200**

**205 Curon tulipe en argent**, intérieur vermeil. Poids : 95 gr **200 / 300**

**206 Curon bordure à filets** Orléans 1780-1782 MO Jean François BECHARD reçu Maître en 1770. Poids : 68 gr **150 / 200**

**207 Saupoudreuse en argent** uni-plat chiffrée d'une armoirie (1er Coq) 1798-1809 Paris 1er titre. MO : DEHANNE. Poids : 65 gr **80 / 100**

**208 Saupoudreuse en argent** à filet Paris vers 1770 attribuée à Jacques ANTHIAUME reçu Maître en 1758. Poids : 99 gr **120 / 150**

**209 Saupoudreuse en argent** à filets violon coquille Paris 2ème quart du XVIIIe Me Orfèvre Eloy GUERIN reçu en 1727 (1er poinçon utilisé jusqu'en 1755). Poids : 102 gr **150 / 200**

**210 Cuillère à ragout en argent** modèle uni Paris 1768-1774. MO : attribué à Vincent BREANT reçu à Paris en 1754. L : 34 cm, Poids : 225 gr **200 / 300**

**211 Cuillère à ragout en argent** modèle filet coquille, violonné. Paris XVIII. MO : Jacques ANTHIAUME reçu Maître à Paris en 1758 décédé en 1784. L : 31 cm, Poids : 202 gr **200 / 300**

**212 Cuillère à ragoût uniplat en argent.** Attribué à Quimper vers 1782, Maître orfèvre illisible. L : 30 cm, Poids : 133 gr **80 / 100**

**213 Louche uniplat en argent** (poinçon Fermiers Généraux) fin XVIIIe. L : 36 cm, Poids : 220 gr **80 / 100**

**214 Louche et cuillère à ragout en argent** (poinçons Vieillard et Minerve). Poids : 401 gr **100 / 120**

**215 Laitière en argent.** Paris 1740. MO : Jean-Baptiste CHERET. Poids : 237 gr **200 / 300**

**216 Coquemar en argent** Epoque Empire (Coq). Poids : 218 gr **200 / 300**

**217 2 Verseuses en argent** égoïstes (Minerve). Poids : 410 gr. Poêlon (manque un manche) (1er coq) 1798-1809 Paris 2e titre. Poids : 210 gr **200 / 300**

**218 Pot à lait fleur de lys, argent** (Minerve). Poids : 156 gr **30 / 50**

**219 Coupe sur pied en argent** (800) de forme ovale. Style Louis XV. Travail étranger. Poids : 366 gr **100 / 150**

**220 Théière sur pied en argent** (Minerve) à frise de perles et de rinceaux. Chiffrée « GB ». Poids brut : 278 gr **80 / 100**

**221 Service à thé en argent** (800) comprenant théière, pot à lait et sucrier. Travail allemand. Poids brut : 1074 gr **260 / 280**

**222 Rare saupoudroir en argent** de forme balustre reposant sur un pied ouche mouluré tourné agrémenté de filets, rehaussé à mi-corps de feuilles au repoussé sur un fond amati ; le corps timbré d'une armoirie, couvercle à système

baïonnette travaillé au repoussé et surmonté d'une frise de godrons et d'une graine florale,

Montpellier 1778-1779 – MO : Pierre DARTIS reçu en 1764. H : 23 cm, Poids : 369 gr **3000 / 4000**

**223 Rare saupoudroir en argent** de forme balustre reposant sur un piédoche au décor d'oves et feuillages stylisés, sur fond amati ; à mi-corps, frise de lambrequins au repoussé sur fond amati ; le corps est timbré d'une armoirie et agrémenté de trois frises de feuillages stylisés sur fond amati ; couvercle ouvrant à système baïonnette décoré d'une frise de godrons à sa base ; il est travaillé au repoussé de motifs floraux stylisés et séparés par trois pilastres au décor ciselé du même motif ; le dôme du couvercle représente un feuillage avec au centre une graine florale stylisée – Angers vers 1740 – MO : Pierre NAU reçu



en 1726. H : 24.5 cm. Poids : 404 gr **4000 / 6000**

**224 Tasse-à-vin en argent** avec appui pouce gravé « Vive l'amour et le raisin » Rouen 1735 – MO : Pierre DESNOS. Poids : 127 gr **600 / 800**

**225 Tasse-à-vin en argent** avec appui pouce en forme de lys ajouré, Niort – MO : Jean François FEBVRE reçu en 1769. Poids : 86 gr **600 / 800**

**226 Très rare tasse-à-vin** à corps uni appui pouce en forme de Coquille Nantes 1680-1684 Maître orfèvre attribué à Julien I LISTOUT (1644-1684) Ref Cahiers de l'inventaire orfèvrerie Nantaise p 89 11.5x8x2.5. Poids : 122 gr **3000 / 5000**

**227 Rare paire de mouchettes en argent et leur plateau** de forme mouvementé à moulures reposant sur quatre pieds unis, le plateau et les mouchettes sont timbrés d'une armoirie en ciselure – MO : IA DURAND actif à Bayonne dans la 1ère moitié du XVIIIe. D : 20.5 x 9.5 Poids : 431 gr **4000 / 6000**

**228 Rare paire de mouchettes en argent et leur plateau** de forme mouvementé, à bord godronné reposant sur quatre pieds griffes ; mouchettes timbrées d'une armoirie en ciselure, époque Louis XIV – Paris 1714-1715. D : 19.5 x 9.7, Poids : 377 gr **4000 / 6000**

**229 Coupe de mariage en argent** à deux anses fondues, décor perlé reposant sur un talon décor d'oves et feuillages, corps gravé au nom de E. CABON Landerneau vers 1740. L : 14 cm, Poids : 130 gr **1200 / 1500**

**230 Coupe de mariage en argent** à deux anses fondues, décor perlé reposant sur un talon décor d'oves et feuillages, corps gravé au nom de M. REGNAULT Brest 1742-1743 – MO : Jean ROUSSEL reçu le 3/12/1740. L : 14 cm, Poids : 145 gr **1200 / 1500**

**231 Coupe de mariage en argent** à deux anses fondues, décor perlé reposant sur un talon décor d'oves et feuillages, corps gravé G. Coquin Morlaix 1748-1756 – MO : Denis LACHESE – L : 14.3 cm, Poids : 108 gr **1200 / 1500**

**232 Ecuelle à deux oreilles en argent**, décor rayonnant – MO : Jean Claude ODIOT. Paris 1766 – L : 33.5 cm, Poids : 523 gr **800 / 1000**

**233 Ecuelle à deux oreilles en argent**, décor fleurs et croisillons, dans un encadrement à double moulure festonnée, Paris 1711 – Maître orfèvre : SC ? L : 31 cm, Poids : 405 gr **1000 / 1500**

**234 Ecuelle à oreilles en argent**, deux anses décor coquille, fleurons dans un encadrement festonné sur fond amati ; Montpellier 1732-1738 – MO : probablement Ipolyte GARLET reçu en 1720 – L : 30.5 cm, Poids : 507 gr **800 / 1000**

**235 Bougeoir à main en argent** de forme polylobée à bord mouluré, tige à filet et attache feuillagée, travail probablement Troyes Maître abonné : AR couronné, un point, un cœur, référencé en 1773, ref Beuque N°139. L : 24 cm, Poids : 205 gr **800 / 1000**

**236 Paire de flambeaux en argent** de forme hexagonale ; base festonnée, ombilic uni ; collet fût et binet hexagonaux – St Malo 1745-1747 – MO : Etienne JULIEN - H : 23 cm, Poids : 894 gr **2000 / 3000**

**237 Rare paire de flambeaux en argent** reposant sur une base octogonale présente un tore agrémenté de



feuillages, d'un motif festonné sur fond amati ; l'ombilic représente des roseaux et grappes ; collet inférieur octogonal décor de rinceaux stylisés sur fond amati ; fût également à section octogonale décor en chute de lampes à huile, motifs floraux et feuillagés et rehaussés par quatre personnages en médaillon ; le binet est décoré de casques et carquois – Pau vers 1725-1730 – MO : Etienne CASTELBON. H : 22.5 cm, Poids : 1170 gr **6000 / 8000**

**238 Belle paire de flambeaux en argent** à base polylobée décorée de quatre motifs feuillages, coquilles, rehaussés d'un tore de laurier ; ombilic de canaux rayonnants torsadés, collet en forme de tore polylobé ; le fût côtelé et le binet sont agrémentés de feuillages et coquilles, Paris 1755 MO : Joseph CHARVET reçu en 1751. H : 27 cm, Poids : 1470 gr **3000 / 4000**



240

**239 Paire de flambeaux en argent** – Bordeaux 1763 (B sur X) – MO : Marc Lalanne fils reçu Maître le 13 juin 1750. Ils reposent sur une base moulurée et festonnée, ombilic uni, collet et fut en balustre agrémentés d'un motif languette et coquille. Binet uni et petites moulures. Bobèches festonnées au poinçon du Maître Orfèvre. H : 26.5, Poids : 1777 gr **2000 / 3000**

**240 Chocolatière en argent** sur trois patins ; corps uni ; bec verseur au décor de coquille stylisée ; prise

latérale – Tours 1765-1766 – MO : François II BAUBE reçu en 1734. H : 25.5 cm, Poids : 820 gr **800 / 1000**

**241 Chocolatière en argent** type marabout à côte unie – Paris 1775 – MO : Jean Jacques DELAROCHE – H : 18 cm. Poids : 527 gr **800 / 1000**

**242 Chocolatière en argent** type égoïste reposant sur trois patins, corps uni, bec verseur décor à sa base de feuilles sur fond amati ; prise latérale manche bois noirci, attache au décor rayonnant de godrons ; le couvercle est agrémenté d'une frise de godrons à son bord – Orléans 1746-48 – MO : Jacques HANAPPIER reçu en 1730 – H : 21 cm. Poids : 573 gr **800 / 1000**

**243 Confiturier en argent** de forme balustre. Il repose sur une base de forme carrée à quatre pieds griffes décor en ceinture de fleurs et feuillages. Le corps à deux anses feuillagées rapportées alterne frise de feuilles lancéolées et fond uni. Couvercle avec prise à bouton floral et bordure perlée. Corps et couvercle réhaussés d'une armoire Paris (1er coq) 1798-1809. 1er titre. MO : Jean Baptiste Claude ODIOT (1763-1850) reçu Maître en 1785. Poids : 579 gr **400 / 600**

**244 Importante verseuse en argent** reposant sur trois patins à enroulement agrémentés de perles et attaches coquilles feuillagées ; le corps de type côte torse, bec verseur décor de perles et cannelures, couvercle perlé terminé par une fleur épanouie – Lille 1784 – Maître Orfèvre : RID. H : 31.5 cm. Poids : 1230 gr **2000 / 3000**

**245 Grand plat rond en argent** à filets et contours (Minerve, armorié). Maître Orfèvre : H.S. Poids : 1735 gr **400 / 600**

**246 Plat rond en argent**, frise de rais de cœur (Coq). Epoque Empire. Poids : 625 gr **150 / 200**

**247 Plateau feuillagé en argent** (Minerve), Maître orfèvre CARDEILHAC. Poids : 770 gr **150 / 200**

236



**248 Petit plat rond en argent**, frise palmettes (Coq 1er titre). Poids : 245 gr **60 / 80**

**249 Bouillon couvert en argent** à deux anses, base godrons, prise grenade éclatée (Vieillard) (choc). Poids : 416 gr **100 / 150**

**250 Jatte ovale en argent** à contours polylobés, bordure moulurée et godronnée, aile ciselée de motifs feuillagés sur fond amati (Minerve). Poids : 620 gr **120 / 150**

**251 Deux dessous de table en argent**, bordure tore feuillagé, mouluré à cannelures (Minerve). Maître orfèvre BOIN TABURET. Poids : 425 gr **120 / 150**

**252 Taste-vin en argent** avec cannelures torsés, perles, anse serpent, peut-être région de Loches Vendôme cf Helft N°1209 et 1210 – Maître orfèvre : PG indéterminé. Poids : 129 gr **200 / 300**

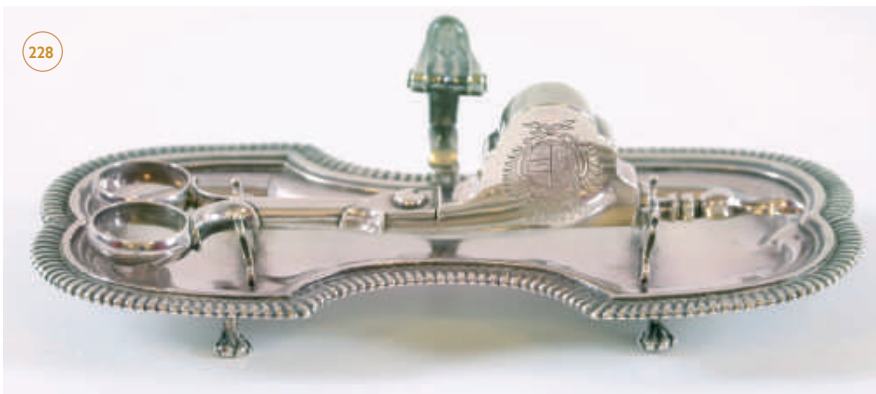
**253 Taste-vin en argent** décor appointé de cœur et grappes de raisins, anse en forme de dauphin, Chalon sur Saône vers 1755 – MO : Philippe BOUTILLY. Poids : 135 gr **300 / 500**

**254 Taste-vin en argent** décor appointé anse serpent (Minerve). Poids : 36 gr **80 / 100**

**255 Taste-vin en argent** avec appui pouce en forme d'anse à quatre filets, Orléans 1770-72 – MO : indéterminé. Poids : 97 gr **200 / 300**

**256 Taste-vin en argent** côte melon, appui pouce en forme de serpent – Juridiction de Paris XVIIIe. Poids : 103 gr **200 / 300**

228





**239** **257 Timbale en argent** de forme tulipe reposant sur un piédoche, décor en frise d'oves, col rehaussé de filets, poinçons Paris 1750-1756. H : 11 cm  
Poids : 146 gr **300 / 400**

**258 Timbale en argent** de forme tulipe reposant sur un piedouche, col ciselé de motifs floraux - Paris 1764 - MO : Paul Alexandre Vallée reçu en 1739 - H : 11.5 cm. Poids : 165 gr **300 / 600**

**259 Deux timbales en argent** (Vieillard et Minerve) poids: 163 g **50 / 60**

**260 Quatre timbales en argent** (Minerve). Poids : 323 gr (chocs sur l'une) **80 / 100**

**261 Quatre timbales en argent** (Minerve). Poids : 284 gr **80 / 100**

**262 Quatre verres à liqueur en argent** (Minerve). Poids : 87.9 gr **30 / 40**

**263 Six petits gobelets à liqueurs et un coquetier en argent** (Minerve). Poids : 301 gr **80 / 100**

**264 Deux ronds de serviette, un coquetier, tasse et sous-tasse en argent** (Minerve). Poids : 168 gr **40 / 60**

**265 Plateau en argent** (Minerve). Poids : 519 gr **120 / 150**

**266 Coupe en argent** (Minerve) à décor de joncs enrubannés et guirlandes. Poids : 221.8 gr **60 / 80**

**267 Deux déjeuners et un passe thé en argent** (Minerve). Poids : 360 gr **80 / 100**

**268 Boîte couverte à godrons à décor repoussé de fleurs et feuillages en argent étranger (800). Poids : 277 gr **80 / 100****

**269 Rare petite cuillère à glace en argent** modèle filet et coquille violon. XVIIIe. Poids : 38 gr **80 / 100**

**270 Deux couverts uniplats en argent** Quimper vers 1780 MO Jacques Joseph VEE reçus en 1769 (bien marqués). Poids : 279 gr **100 / 150**

**271 5 Couverts en argent** modèle uniplat, XVIIIe. Poids : 798 gr **300 / 500**

**278 9 Couteaux à beurre en argent** (Minerve). Poids : 231 gr **80 / 100**

**279 12 Cuillères à moka, 1 pince à sucre, 1 cuillère à sauce en argent** modèle filet et coquille. Poids : 320 gr **100 / 150**

**280 12 Couverts de table en argent** à filets. Chiffrés EB. Epoque Restauration (Vieillard). 1819-1838 1er titre. Poids : 2110 gr **600 / 800**

**281 Douze couverts à entremet et onze fourchettes à escargots argent** (Minerve) modèle feuillagé. Poids : 1576 gr **400 / 500**



**229** **272 7 Couverts en argent** modèle uniplat (Vieillard) 1819-1838. Poids : 997 gr **300 / 500**

**273 12 Couverts à poisson en argent**, modèle filet coquille (Minerve). Poids : 1595 gr **400 / 600**

**274 12 Petites fourchettes en argent doré** modèle filet coquille (Minerve). Poids : 329 gr **100 / 150**

**275 12 Fourchettes en argent** modèle filet coquille (Minerve). Poids : 821 gr **250 / 300**

**276 12 Pièces à servir en argent** (Minerve) modèle filet et coquille. Poids : 1580 gr **400 / 600**

**277 11 Cuillères à glace en argent** (Minerve) modèle filet et coquille. Poids : 419 gr **100 / 150**

**282 Ensemble dépareillé de cuillères à café, pics et pièces de service en argent** (Minerve). Poids : 375 gr **100 / 120**

**283 12 couteaux de table et 12 couteaux à entremet en argent**, modèle filet coquille (tête de Mercure). Poids brut : 1470 gr **300 / 400**

**284 Louche, couvert à salade, saupoudreuse en argent** (Minerve). Poids : 530 gr **100 / 150**

**285 Lot mêlé de sept cuillères, quatre fourchettes** (poinçon Fermiers Généraux) XVIII dont Brest, Quimper,



**233**

Paris et un couvert (poinçon Vieillard).  
Poids total : 920 gr **300 / 400**

**286 Lot de trois coffrets comprenant :**  
- Deux saupoudreuses en argent (poinçons Vieillard et Minerve). Poids : 114 gr, une cuillère saupoudreuse manche argent fourré, deux couteaux à beurre manche argent fourré, douze couteaux de table manche os lame acier **100 / 150**

**287 Ensemble mêlé de 7 couverts et une fourchette modèle filet** (poinçon Vieillard et Minerve) XIX. Poids : 1295 gr. Il est joint une fourchette filet coquille Paris fin XVIII. Poids : 89 gr. Un couvert en argent (poinçon Minerve) feuillagé. Poids : 168 gr. Poids total : 1552 gr **300 / 400**

**288 Douze petites cuillères en vermeil** tige décor floral sur fond guilloché (Minerve). Poids : 128 gr **80 / 100**



**289 Cinq fourchettes et quatre cuillères dépareillées en argent** (Minerve). Poids : 634 gr **180 / 200**

**290 Huit cuillères et huit fourchettes dépareillées en argent** (poinçons mêlés, principalement au Coq). Poids : 1109 gr **300 / 350**

**291 Douze couteaux à dessert manches nacre, lames argent** (poinçon Vieillard). Poids brut : 434 gr **80 / 100**

**292 Douze couverts de table en argent** (Minerve), modèle filet feuillagé, armorié. Poids : 1220 gr **350 / 400**

**293 Dix huit cuillères à café en argent** (Minerve), modèle uniplat, chiffré LM. Poids : 321 gr **80 / 100**

**294 25 Couteaux manche argent uni, lame inox** (12 de table, 12 à entremet, 1 à beurre). Maison PUIFORCAT. Poids brut : 2448 gr **300 / 500**

**295 Quatre pièces de service à mignardise en argent** ajouré et argent sur manche fourré (Minerve). Poids brut : 145 gr **20 / 30**

**296 Lot d'argent comprenant : un couvert filet et un couvert uniplat en argent** (Minerve). Poids : 326 gr. Six petites cuillères à filet en argent (Minerve). Poids : 137 gr. Un couvert filet à entremet en argent (Vieillard). Poids : 87 gr. Un couvert feuillagé à entremet en argent (Minerve). Poids : 74 gr. Un passe-thé en argent (Minerve). Poids : 23 gr. Poids total : 647 gr **150 / 200**

**297 BOULENGER, Verseuse en métal argenté** à décor de palmettes reposant sur 4 pieds à décor de tête de bélier **30 / 40**

**298 Service de toilette en cristal et argent** comprenant 6 pièces **60 / 80**

**299 Varia : légumier en métal argenté** - Carafe et plateau verre - Seau à biscuit - Plat en étain - 2 Plats bleu de Chine - 2 plats en faïence décorative - Lot de tiges en laiton **40 / 60**

244



**307 BOULENGER, Partie de ménagère en métal argenté** de style Art Déco comprenant : 12 couverts de table, 9 fourchettes à gâteau, 12 cuillères à café et 1 louche **120 / 150**

**307 B RAVINET DENFERT, Ménagère en métal argenté** de style Louis XV comprenant 12 couverts et 12 couteaux de table, 12 couteaux à entremet, 10 fourchettes à gâteau, 12 cuillères à café, 12 cuillères à moka, 1 pelle à tarte et 1 louche (84 pièces). Il est joint un réchaud et 2 porte-couteau en métal argenté **100 / 120**

**308 CHRISTOFLE - collection lumière d'argent**, ourson en métal argenté **20 / 30**

**300 Boite en argent** bas titre. Travail étranger. Poids : 636 gr **180 / 200**

**301 CHRISTOFLE, Légumier et son présentoir en métal argenté** **60 / 80**

**302 Paire de candélabres en bronze argenté** de style rocaille. H : 46 cm **100 / 120**

**303 Brosse et peigne à monture argent** guilloché et émail bleu. Dans le goût de Fabergé **30 / 50**

**304 ERCUIS, plat rond en métal argenté** ceint d'une frise de godrons. Il est joint une saupoudreuse et un moutardier en métal argenté **30 / 40**

**305 Ensemble en métal argenté** dépareillé comprenant : cinq timbales, tasse, pince à sucre, deux salières, trois boîtes de mesures, pot à lait, couvert, casserole, chocolatière, une coupelle, deux coquetiers **30 / 40**

**306 Réchaud, saucière, coupelle et passe-thé en métal argenté**, marqués Le Conti. Travail des années 1930 **20 / 30**

235



## VERRERIE XX<sup>e</sup>

- 309** Maison LALIQUE, Coupe en verre moulé-pressé modèle «Chantilly» à décor de palmettes stylisées. Signée sous la base «Lalique France». D : 26.5 cm (frottements et petits chocs) 300 / 400
- 310** Emile GALLÉ (1846-1904), exceptionnel vase à col soliflore et panse bulbeuse aplatie, en verre multicouche translucide à fines bulles, évoquant améthyste, le quartz blanc et l'ambre. Décor montant d'orchidées cattleya ciselé en intaille, une feuille de platine éclatée apparaît en décor intercalaire, sous la fleur. Signature manuscrite gravée au stylet. Hauteur : 39.5 cm 10 000/15 000
- 310 B** Etablissements Gallé, grand vase en verre multicouche à décor lacustre dégagé à l'acide 600 / 800
- 311** Attribué à BACCARAT, modèle «Genova», partie de service de table en cristal taillé comprenant deux carafes, 12 verres à eau, 11 verres à vin rouges, et 11 verres à vin blanc 200 / 300
- 312** Attribué à SAINT-LOUIS, SAINT-LOUIS, Partie de service modèle «Trianon», en cristal taillé orné d'un galon à pointes de diamant comprenant : 8 verres à eau, 10 verres à vin et 11 coupes à champagne (29 pièces) 300 / 400
- 313** LALIQUE France, «Chouette» presse-papier en verre blanc moulé-pressé. Signé sous la base 50 / 80
- 314** Vase couvert en verre teinté bleu (accident) 60 / 80
- 315** Deux presse-papiers en verre de couleurs. Il est joint un pot à fard 30 / 40
- 316** Carafe et broc en cristal de Baccarat à décor gravé d'une scène de chasse 60 / 80
- 317** Lot comprenant : cœur en cristal de Baccarat (signé), œuf en porcelaine de Limoges par Raynaud, pendulette par Villeroy et Boch 30 / 40
- 318** Couverts à dessert, les manches en cristal 30 / 50
- 319** Minaudière en bakélite d'époque Art Déco. Il est joint trois mignonettes «Les introuvables» LALIQUE parfums (éditions limitées), dans un coffret 30 / 50

## OBJETS D'ART

- 320** Paire d'angelots en noyer sculpté. Fin XVIII<sup>e</sup> début XIX<sup>e</sup> H : 67 et 70 cm 300 / 400
- 321** Tête en bois sculpté et polychromé. XIX<sup>e</sup> 100 / 120



- 322** Petite lampe en bois tourné figurant un policier, globe en verre marmoré signé Le Verre Français. H : 36 cm 30 / 40
- 323** Pendule en placage de marbre (partie de garniture de cheminée). Travail fin XIX<sup>e</sup> 50 / 60
- 324** Pendule Art Déco en marbre et métal figurant une femme assise en régule à patine verte H : 44 cm, L : 56 cm (égrenures sur le marbre) 100 / 120
- 325** Maison LLADRO « La parade » Important groupe en porcelaine polychrome. H : 34, L : 67 cm. Avec certificat d'authenticité, édition numérotée 264/1000 200 / 250
- 326** Groupe en porcelaine de Saxe à décor d'amours portant une coupe, H : 29.5 cm 60 / 80
- 327** Important groupe en porcelaine représentant une dame de qualité assise entourée d'un gentilhomme debout à ses côtés et de son serviteur maure debout derrière. Décor polychrome et or. Filet or à la base. XX<sup>e</sup> siècle, marqué des deux épées entrelacées. Allemagne, Meissen. H : 40 cm. (petits manques). Expert : Mme Manuela FINAZ de VILLAINÉ 400 / 600



Émile GALLÉ (1846-1904)  
10 000/15 000 €

330



- 328** Appareil photo ROYFLEX ROYER 60 / 80
- 329** Appareil photo CORONET FILDIA 60 / 80
- 330** Chambre photographique et ses plaques 80 / 100
- 331** Appareil photo ZEISS IKON Compor 60 / 80
- 332** Importante maquette navigante du Jeahub, H : 170 cm environ 300 / 400
- 333** Loch en laiton 30 / 40
- 334** Baromètre anglais 60 / 80
- 335** Sextant T. COOK & SON 150 / 200
- 336** Petit microscope portable en laiton 40 / 60
- 337** Défense en ivoire marin à décor de chiens de traîneau, L : 55 cm. Il est joint un phoque et un scrimshaw gravé à décor de navire 80 / 100
- 338** Eventail en nacre gravée rehaussée de trois tons d'or dans son encadrement. 200 / 300
- 339** Médaille «Libération de Brest Septembre 1944» Pierre Péron. Il est joint une médaille en argent «Fédération des sociétés philatélique Française, Poids : 36 gr 20 / 30
- 340** Quatre motifs décoratifs en bronze ou métal 10 / 20
- 341** Paire de seaux en tôle laquée façon vernis Martin, à décor de pêcheurs, le piètement tripode en mufle de lion (socle recollé sur l'un) 30 / 40
- 342** Paire de jumelles de théâtre signée «Grande puissance-Brissieux-Brest» 30 / 40
- 342 B** RODDY Paris, Haut de forme en feutre et poulain 20 / 30
- 343** Lampe bouillotte en bronze 30 / 40
- 344** Vase rouleau en biscuit signé Rosenthal 20 / 30
- 345** Attribué à Jacob PETIT «personnage oriental» sujet en porcelaine. H : 14.5 cm (manques) 40 / 60
- 346** Vitrail de forme ovale à décor peint de putti. 25 x 20.5 cm 20 / 30
- 347** Lot comprenant une pipe à opium en

porcelaine à fond bleu, une porcelaine imprimée et une reproduction de miniature dans un cadre en bronze doré, revers miroir 30 / 50

- 348** Vase Médicis en fonte. Hauteur : 67 cm 150 / 200
- 349** Vase Médicis en fonte. Hauteur : 52 cm 100 / 150
- 350** Vase Médicis en fonte. Hauteur : 61 cm 100 / 150
- 351** Vase Médicis en fonte. Hauteur : 51 cm 100 / 150
- 352** Vase Médicis en fonte. Hauteur : 50 cm 100 / 150
- 353** Importante paire de cerfs en bronze ciselé 76x78 cm 350 / 400
- 354** Candélabre en bronze doré et fleurs en opaline H : 60 cm 50 / 80
- 355** Paire de candélabre d'église en bronze doré et incrustation de pierres de couleurs. 46 x 59 cm 60 / 80
- 356** Flambeau Rocaille en bronze doré à riche décor feuillage et coquilles, binet à tête de béliers style Louis XV époque Napoléon III. H : 27 cm 50 / 60
- 357** Jacques LAVALETTE D'EGISHEIM (XIX) Médaillon en bronze à patine médaille d'une femme de profil en relief, signé et daté 1847. D : 13 cm 200 / 300
- 358** D'après F.DASTE «Le golfeur» bronze à patine brune signé en terrasse, H : 32 cm 30 / 40

## CERAMIQUES

- 359** Vase en grès polychrome décor de profil de bretons sur fond géométrique HB Quimper Odetta 451-1328 modèle de Paul Fouillen 200 / 300
- 360** Bouillon en porcelaine de Paris et rehauts d'or. Marque apocryphe 40 / 60
- 361** Jacques MOLIN (XXe) Vase boule en faïence de Charolles à fond bleu et rehauts d'or de formes libres 30 / 40
- 362** Fontaine en faïence de Rouen à décor de guirlandes et panier fleuri, H : 87 cm (accidents et restauration) 80 / 100
- 363** Important vase à anses en faïence italienne, à décor d'une scène romaine. XXe, dans le goût des Majoliques Italiennes. H : 88 cm 200 / 300
- 364** Important cache-pot en faïence de Gien H : 27 cm 60 / 80
- 365** Légumier couvert à décor de coq et pivoines, et jatte carrée à décor de Pivoine, le tout en faïence de Gien 40 / 60
- 366** SPIP France, Service à thé trois pièces en porcelaine à fond rose irisé (prise réparée). Il est joint une théière en porcelaine de Paris 30 / 50
- 367** Deux carreaux de revêtement en céramique à décor peint en polychromie sous glaçure transparente de personnages. IRAN, Kadjar, XIXe. 35 x 24 cm 180 / 200
- 368** Deux assiettes en porcelaine à décor floral, signées H.JUNG, complétées

353





**384** Exceptionnel fusil de chasse à silex du Duc de Brunswick-Wolfenbüttel, Charles Ier (1713-1780), travail de l'arquebusier Sebastian HAUSCHKA.

Expert : Cabinet Jean-Claude DEY 6000 / 8000 €





367

d'une assiette en porcelaine dans le goût de Sèvres, attribuée à SAMSON  
40 / 60

**369 Lot** comprenant : CHAROLLES, suite de 9 assiettes en faïence, plat en faïence de Delft, réédition d'après RT VOORNE 1679, quatre ports à crème couverts en faïence imprimée à décor en camaïeu violet, trois compotiers en faïence par LM&Cie, 20 assiettes environ marquées «A la pensées A.VIROT Siam-Brest», Service à thé en porcelaine de Limoges de style Art déco comprenant 7 tasses, 12 soucoupes, et un pot à lait, partie de service en porcelaine blanche et verte comprenant 18 assiettes à desserts, 3 assiettes montées et un compotier (fendu) 60 / 80

**370 Partie de service de table en porcelaine** à liseré doré par Lorenz Hutschen Reuther comprenant : 24 assiettes plates, 12 assiettes creuses, 24 assiettes à dessert, une soupière, deux plats ronds et un plat ovale 80 / 120

**371 Partie de service en porcelaine** de Limoges, complété de diverses pièces en porcelaine de Paris 30 / 50

465



**372 Partie de service de table en faïence** de Gien comprenant : 1 soupière, 3 plats ronds, 2 plats ovales, 3 rapiers, 1 saucière et 1 présentoir 100 / 120

**373 F.LEGRAND & Cie, Partie de service en porcelaine** de Limoges comprenant 12 assiettes, 2 plats, 1 saucière et 1 soupière (petites ébréchures) 100 / 120

## EXTRÊME-ORIENT

**374 Paire de vases en porcelaine** à décor Imari, monture en bronze doré 60 / 80

**375 Grand vase en porcelaine de Chine** famille verte à décor de paysages et de scènes animées H : 64 cm (cassé et recollé) 100 / 120

**376 Thangka d'Amitabha.** Tibet, XIXème siècle. Décoré, dans la partie supérieure, du Bouddha Amitabha assis en padmasana sur une base lotiforme, les mains en dhyanamudra et tenant un bol à offrandes, au-dessus de Padmasambhava et Bouddha, entourés de tsongkapa, bouddha et nombreux adorants, usures. 102 x 54 cm. Expert : Cabinet DELALANDE 300 / 400

**377 Théière et sorbet en porcelaine** de la Chine. Dans une malle en osier à la forme. On y joint une ombrelle, travail du Japon fin XIXe début XXe 60 / 80

**378 Boussole en ivoire** ciselé à décor géométrique et en 4 réserves d'une tortue, d'un dragon, d'un chien de Fô et phénix. Chine XIXe. D : 8 cm 60 / 80

**379 Assiette en métal laqué rouge** polylobée, à décor en léger relief d'un dragon à la poursuite d'une perle parmi des nuages, le dessous orné de motifs de fleurs stylisées et marque apocryphe Qianlong en bronze en forme de cachet. Chine, XXème siècle. D : 19,5 cm. Expert : Cabinet DELALANDE 60 / 80

**380 Naja en bois doré et sculpté.** Thaïlande XXe. 55 x 30 30 / 50

## ARMES ANCIENNES

**381 Fusil Français** modèle 1842, éprouvé 1851 avec sa baïonnette 150 / 200

**382 Fusil de chasse** calibre 12 Darne canons juxtaposés n° 1011 150 / 200

**383 Fusil de chasse** calibre 16 Gardone / Beratta canons juxtaposés n° 9069 150 / 200

**384 Exceptionnel fusil de chasse** à silex du Duc de Brunswick-Wolfenbüttel, Charles Ier (1713-1780), travail de l'arquebusier Sebastian HAUSCHKA. Long canon rayé, à pans, damas, avec hausse et point de mire, signé sur le pan supérieur « SEBASTIAN

HAUSCHKA 1737 », ciselé à fond d'or d'un médaillon au cheval du Brunswick surmonté de la devise du duché « NUNQUAM RETROR », d'un trophée d'armes sur faisceau de drapeaux et incrusté d'argent à décor de rinceaux entourant un putti sonnante une trompe de chasse. Queue de culasse gravé de rinceaux feuillagés. Platine et chien à corps plat, richement ciselés à fond d'or, de déesses antiques, trophées d'armes, flèches et carquois. Bassinet à pans. Batterie ornée d'une palmette. Queue de détente découpée et gravée. Entrée de baguette, contre platine ciselée à jours, pontet mouvementé et plaque de couche en laiton doré et ciselé, à décor de divinités, cavaliers, rinceaux et motifs rocaille. Pièce de pouce en laiton au chiffre entrelacé du Duc Charles Ier au C affrontés. Crosse en noyer sculpté de motifs feuillagés et incrusté de fleurs, gibiers et rinceaux en argent et nacre. La crosse est à tiroir d'un côté et ornée de l'autre d'une renommée ailée en nacre dont la flamme de trompe porte l'inscription « VIVAT CC » ainsi qu'un important motif en laiton sur faisceaux de drapeaux, et canons, sommé de la couronne de prince électeur du Saint Empire, portant en son centre un médaillon en nacre ciselé en fort relief du profil du Duc Charles de Brunswick. Baguette en bois à embout en laiton. Longueur : 108 cm. A.B.E. (usures, manques aux incrustations de nacre) Vers 1737. Johann Sebastian HAUSCHKA (1695-1775) était arquebusier de la Cour du Brunswick. Œuvres en rapport : Le talent d'HAUSCHKA ayant fait rapidement sa renommée, il fournit des fusils de chasse aux Cours du Saint Empire ainsi qu'à : -Charles VI, Empereur du Saint Empire Romain germanique (conservé au MET). -Louis XV, Roi de France (Vente Morphy Auction 2018) Biographie : Charles Ier (1713-1780) est duc de Brunswick-Lunebourg et prince de Wolfenbüttel de 1735 à sa mort. En 1733, Charles Ier épouse Philippine-Charlotte de Prusse (1716-1801), fille du roi de Prusse Frédéric-Guillaume Ier. Expert : Cabinet Jean-Claude DEY 6000 / 8000

**385 Pistolet à silex** Afrique du Nord, XIXe 60 / 80

**386 Pistolet à silex,** crosse en noyer. Fin du XVIIIe - début du XIXe. L : 22 cm (chien accidenté) 40 / 50

**387 Poignard,** Afrique du Nord 30 / 40



## TABLEAUX ANCIENS, MODERNES & ART CONTEMPORAIN

- 388 Henry JOUBIOUX** (1924-1986) «Portrait d'une petite fille» hsp sbd datée 67 40.5x22 **100 / 150**
- 388 B Marcel FEGUIDE** (1888-1968) «Portrait de femme» technique mixte sur panneau 65X54 **300 / 400**
- 389 MERVILLE** «Navire par gros temps» hsp sbg 24x18 **180 / 200**
- 390 Joël Jim SEVELLEC** (1931-2007) «Scène d'intérieur» hst sbd datée 68 51x38 **200 / 300**
- 391 Anonyme école début XXe** «Enfants jouant dans arbres» hst 40x52.5 **200 / 300**
- 392 Ecole du XVIIIe siècle** « Les putti chasseurs» hst 49.5x65 **200 / 300**
- 393 Maxime NOIRÉ** (1861-1927) «Bou-Saada, effet rose» hst sbd (réentoilée) **400 / 600**
- 394 Ecole du XVIIe** «L'incendie de Sodome, Leth et ses filles» hs panneau 50x64 **600 / 800**
- 395 Fernand LEGOUT-GERARD** (1854-1924) «Régate» hsp sbg (trace) Origine : Galerie Saluden Quimper 31.8x23.5 **1200 / 1500**
- 396 Pieter VAN NOORDT** (Leyde 1602 - ? après 1648) «Nature morte aux faisans et perdrix sur entablement» hst sbd : P. Van Noordt. 74 x 104 cm. Restaurations anciennes. Expert : Cabinet Turquin **3000 / 5000**
- 397 Ecole HOLLANDAISE vers 1700**, suiveur de Caspar NETSCHER «Agar présentée à Abraham» et «La bonne aventure» deux hst formant pendants 59 x 50 cm. Restaurations anciennes. Notre paire de tableaux est la reprise de deux compositions de Caspar Netscher conservées à New York, collection Leiden (Même famille depuis 1944). Expert : Cabinet Turquin **3000/5000**
- 398 Edouard John MENTA** (1858-1915) attribué à «Paysage de montagne» hst sbg 50x70 **400 / 500**
- 399 Gaspard DE TOURSKY** (XIX-1925) «Deux bassets» et «Setter à l'arrêt devant deux bécasses» deux hsp sbd et mbd 10x14 **300 / 500**
- 400 Henri BARJOU** (1875-1943) «La Forêt-Fouesnant, Kerleven» aq sbd 30x44 **100 / 150**
- 401 Charles MOOTZ** (1889-1944) «Effet de vagues» hst sbd 77x102 (accident) **80 / 100**
- 402 Ecole du XIXe** dans le goût du XVIIIe, «Portrait d'enfants» 2 huiles sur toile formant pendants, 27x21.5 et 27x22 (faïençage) **80 / 100**
- 403 Raymond ENARD** (1902-1982) «Le vieux moulin à l'Île de Ré» hsp sbg 18.5x23.5 **60 / 80**
- 404 Ecole française du XIX** «Les vaches dans le pré» hst 17.5x22 (restauration) et «chaumière hst 14.5x19 **60 / 80**
- 405 Fernandez ARMAN** (1928-2005) dit ARMAN «Danse du feu - 1997» Inclusion de violon en bois calciné sous résine. Signature gravée. Numéroté 89/100. H : 54, L : 30, P : 10 cm **2500 / 3000**
- 406 Fernandez ARMAN** (1928-2005) dit ARMAN «Violon Phoenix, 2005» sculpture en bronze à patine dorée et noire. Signée et numérotée XIII/XXX, sur la terrasse. Fondeur Bocquel. Avec certificat de la Galerie Corinne Le Monnier - Le Havre. H : 60 cm, L : 34 cm **4000 / 6000**
- 407 Fernandez ARMAN** (1928-2005) dit ARMAN «Cascade de Violons 2004» sculpture en bronze patiné. Signée et numérotée 2/2 sur la terrasse. H : 72, L : 36, P : 43 cm **6000 / 8000**
- 408 Anonyme «Composition»** encre mbd datée 14-05-71 39x29 **40 / 60**
- 409 Vonnick CAROFF** (1948) «Les Huitriers-pies» deux gouaches 10.5x14 chaque **60 / 80**
- 410 Jeannie LUCAS** (1961) «Composition à la robe» technique mixte sbd 29.5x22.5 **80 / 100**
- 411 Jean TOH** (1899-1997) «El Gitana Blanca» aq sbd 30x24 **100 / 120**
- 412 Paul ACKERMAN** (1908-1981) «Composition» encre sbd 20x26 **120 / 150**
- 413 Ecole anglaise du XIXe**, «portraits de ladies et gentlemen» série de 8 dessins à la mine de plomb, dans 3 cadres (petites rousseurs) **150 / 200**
- 414 Fernand COUDERC** (XIXe-XXe) «Scènes galantes» deux dessins à l'encre **200 / 300**
- 415 Ecole française du XVIIIe siècle** «Paysage d'Italie» sanguine 32x44.5 cm Annoté «Fragonard» sur le montage ancien (Insolé). Expert : Cabinet DE BAYSER **1000 / 1200**
- 416 Vonnick CAROFF** (1948) «Composition» technique mixte sbd 60x40,5 **80 / 100**
- 417 Tony SOULIE** (1955) (attribué à) «Paysage lacustre» encre, trace de signature bd 10x16.5 **80 / 100**
- 418 Paul ACKERMAN** (1908-1981) «Composition» encre sbm 10.5x13 **80 / 100**
- 419 Jeannie FRETON** (1961) «Composition» technique mixte sbd datée 1995 21x29 **80 / 100**
- 420 Paul MOLINARD** (XIX-XXe) «Paysage lacustre» et «Marine» deux dessins sbd 20.5x28 et 28x22 **80 / 100**
- 421 Hung RANNOU** (1955) «Composition à fond bleu» technique mixte 22x22 cm **80 / 100**
- 422 Hung RANNOU** (1955) «Composition à fond jaune» technique mixte signée au dos datée 1992/93 22x22 **80 / 100**
- 423 Jeannie LUCAS** (1961) «le baiser» gouache sbd 25x18 **60 / 80**
- 424 G. LEPAPE** «Le départ des marins» crayon sbg daté 1915 13.5x20 **20 / 30**
- 425 Marianne HOUEL-DILASSER** (XXe - XXle) «Compostion» aq 17x23. Il est joint 4 compositions ou tirages dont Jacques Bosser **30 / 40**
- 426 LEMPEREUR** «Dinan, la vieille ville» aq sbd 37x26 **50 / 60**
- 427 GDF** «Barque sardinière» aq mbd 25x16 **50 / 60**
- 428 Anonyme** ensemble de quatre gouaches encadrées **60 / 80**
- 429 Léon ROGER** (XX) «Les rochers en campagne» aq sbd 25x36 **50 / 100**
- 430 Max Henri Jacques DOUGUET** (1903-1989) «Voilier dans la rade» aq sbm 30x37. Il est joint par C. VAN DE WALLE «Nature morte à la fenêtre» aq sbd 31x44 **150 / 200**
- 431 Henri CHOUPPE** (1817-1894) «Dinan le port» aq sbg 15.5x23 **100 / 150**
- 432 Marianne HOUEL-DILASSER** (XXe - XXle) «Côte rocheuse» gouache sbd avec envoi 25x33 **80 / 100**
- 433 Jean Baptiste Henri DURAND-BRAGER** (1814-1879) (attribué à) «Paysage marin du Bosphore» aq non signée 12.5x35 (rousseurs) **80 / 100**
- 434 Charles MOOTZ** (1889-1944) «Les goélettes couchées au Conquet» aq et pastel sbd situé 28x38 **80 / 100**
- 435 AUVERGNE** «Morlaix procession» aq 21x15 **50 / 60**
- 436 Guy PENNAMEN** (1932) «Tombereau de goémon» gouache sbd 28x38 **50 / 60**
- 437 Guy PENNAMEN** (1932) «St Anne La Palud, le Pardon» gouache ronde sbd D : 36 cm (rousseurs) **60 / 80**
- 438 MICHEL** «Douarnenez, le retour des marins» aq sbd datée 1917 27x48 **30 / 40**
- 439 Claude NICAUD** (1936) «Retour de pêche» aquatinte sbm et numéroté 7/100 13x8.5. Il est joint «les sapins» burin sbd et numéroté 1/40 (rousseurs) **30 / 40**

- 440 Anonyme** «Composition» lithographie n°35/50 trace de signature bd 38x27 cm **40 / 60**
- 441 Pierre PERON** (1905-1988) «L'arsenal de Brest» deux lithos en couleurs formant pendant 9x16 **60 / 80**
- 442 Ginette COHERGNE** (XX-) «Village breton» gouache sur papier signée en bas à droite. 31x46 **50 / 80**
- 443 KIM EN JOONG** (1940), «Composition abstraite» lithographie en couleurs sbd numérotée 139/150 46.5x70 **100 / 120**
- 444 Louis LEBRETON** (1818-1866) «La Zélée et l'Astrolabe» litho 27x40 (rousseurs). Il est joint une gravure représentant scène biblique 42x59 **120 / 150**
- 445 Paul AIZPURI** (1919-2016) «Le Pont des Arts» lithographie en couleurs signée en bas à droite et numérotée 24/75 **150 / 200**
- 446 PIQUET** (XXe) «Composition» litho sbd datée 82 n° 19/100 63x49 **100 / 120**
- 447 Jeannie FRETON** (1961) Ensemble de quatre gravures encadrées **40 / 60**
- 448 2 gravures** physionotracés **30 / 50**
- 449 Ensemble** de quatre reproductions encadrées dont Tony SOULIE, PLUSQUELLEC, Najia MEHADJI **30 / 40**

## MOBILIER XVIII<sup>e</sup>, XIX<sup>e</sup> ET XX<sup>e</sup>

- 450 Importante tapisserie d'Aubusson** à décor d'un paysage aux grands arbres et volatiles 275x283 **1000 / 1200**
- 450 B Henry ILHE** (1925-1982) «Matin» tapisserie Aubusson sbg édité par Tabard Frères et Soeurs tirage 6/8

- No 2093 170x150 **600 / 800**
- 451 Ecole du XIX** «Fillette à la pomme» miniature ovale cadre bois sculpté décor d'un papillon (accident) 7x6 **50 / 60**
- 452 Gerardus VAN SPAENDONCK** (1746-1822) (attribué à) «Fleurs et fruits» miniature aquarelle et pastel signé bas D : 7 cm **300 / 400**
- 453 «Les actions héroïques et plaisantes de l'empereur Charles V»,** Cologne, Pierre du Marteau, 1683, reliure en cuir **50 / 80**
- 454 Beaux Arts** : Salons de 1879 et 1880 Catalogue illustré d'après les dessins originaux des artistes sous la direction de F.G.Dumas (1er parution). On y joint un catalogue illustré du salon de 1883 (cinquième année) et un catalogue officiel de l'exposition de l'art français 1970 **50 / 100**
- 455 DERRIERE LE MIROIR** - Maeght Editeur Ensemble de 5 numéros. in-4 en ff., couvertures illustrées par les différents artistes - N°55-56 - BAZAINE Mai 1953 - N°114 - TAL-COAT 1959 - N°197 - BAZAINE Avril 1972 - N°231 - MIRO Novembre 1978 - N°243 - TIYUS-CARMEL Janvier 1981 Il est joint JAM S/CESSION de Daniel HUMAIR (Editions Voix Richard MEIER - Collection Chantier du Temps) et le catalogue de l'exposition ALLIAGES 1990 **300 / 400**
- 456 Marie-Angélique DE GOMEZ** «Les Journées Amusantes, Dédiées au Roi» Paris, Pierre Prault, 1724, 3 volumes, reliure cuir **50 / 80**
- 457 32 cartes postales** représentant Ouessant **20 / 30**

- 458 Malle en camphrier** gainée de cuir et clous 42x91x46 (usures) **150 / 200**
- 459 Paire de bergères** en bois naturel et garniture de velours. Travail des années 1930. H : 86 cm (usures et déchirures) **120 / 150**
- 460 Fautail rocking-chair** en bois tourné monté sur ressort H: 104 **80 / 100**
- 461 Canapé en bois** mouluré et sculpté. Style Louis XVI, Travail fin XIXe. **80 / 100**
- 462 Commode de toilette** dite « Chemin de fer » en acajou et placage **80 / 100**
- 463 Console en acajou** et placage, piètement antérieur griffe et agrafe feuilles d'acanthé **200 / 300**
- 464 Petite vitrine** style Chippendale en acajou et placage, piètement griffe (vitre accidentée) **150 / 200**
- 465 Table à thé**, piètement bambou, plateau bois sculpté à décor de grenouilles, oiseaux et fleurs. Japon, début du XXe siècle. 100x88x65 cm **400 / 600**
- 466 Important guéridon**, le piètement en fonte, à patine brune et dorée, à fût souligné de larges feuilles d'acanthé, de tigettes et de cannelures, repose sur trois pieds à feuillages terminés par des jarrets de lion. Plateau de marbre Sainte-Anne mouluré. Epoque XIXe H : 80 cm D : 98 cm **800 / 1000**
- 467 Commode** de forme demi lune décor marqueté de frises, piètement fuselé, plateau marbre (accidenté et restauré). Elle ouvre par trois tiroirs et deux vantaux. Estampille de Jean-Frédéric RATIE (1755-1838), reçu maître en 1783. Fin d'époque Louis XVI (accidents et manques). 85x130x56 cm **800 / 1000**
- 468 Commode tombeau** en placage de bois de rose, palissandre et violette, ouvrant par quatre tiroirs sur trois rangs, galbée trois faces, décor en jeu de frisages et filet marqueté, riche garniture de bronzes feuillagés et mascarons, plateau marbre mouluré et chantourné. Estampille du Maître ébéniste COULON, reçu en 1732. Epoque Louis XV. 87 x 132 x 65 cm (éclats, restaurations et insolation) **2000 / 3000**
- 469 Grand bureau plat** double face en marqueterie en bois de placage en frisage, ouvrant à trois tiroirs en ceinture et à trois tiroirs simulés côté visiteur, à plateau à lingotière en bronze doré garni d'un cuir havane, reposant sur quatre pieds galbés à sabots en enroulement. Riche ornementation en bronze doré à motifs de mascarons et de masques de Dionysos. Style Louis XV, époque XIXe. 80x149x79 cm **1500 / 2000**



2000 / 3000 €



800 / 1000 €

**470 NORGAARDS MOBELFABRIK Suite de quatre chaises** en teck **300 / 400**

**471 Fauteuil année 60** garniture tissus orange on y joint un fauteuil bridge **60 / 80**

**472 Bibliothèque murale** à système modulable, composée de sept caissons et de cinq étagères. H : 260 cm L. : 384 cm. Il est joint un caisson mural ouvrant par trois vantaux. 200 x18.5 cm (Accidents, démontée) **300 / 400**

**473 Ludwig MIES VAN DER ROHE (1886-1969) (Dans le goût de) Chauffeuse** modèle «Barcelona» en métal et simili cuir blanc H : 86cm P : 77cm L : 77 cm **150 / 200**

**474 Philippe STARCK (né en 1949) pour KARTELL éditeur tabouret** haut modèle «One More» en polycarbonate. H : 114 cm - L : 37.5 cm - P : 51 cm **60 / 80**

**475 Marcel WANDERS (1963) pour KARTELL éditeur paire de tabourets** modèle «Stone» en polycarbonate. H : 45 cm D: 30 cm **80 / 100**

**476 Christian TECHOUEYRES (XXe-XXIe) pour MAISON JANSEN Lampadaire palmier**, vers 1970. Laiton découpé et bois. H : 190 cm **1500 / 2000**

**477 Triple suspension.** Travail années 1960 **100 / 120**

## JOUETS

**478 Poupée** par Edmée MASSON, tête en biscuit peint marquée «Lorraine n°0 AL & Cie». Avec exceptionnel trousseau, comprenant notamment robe de mariée. **300 / 400**

**479 Poupée** en feutre pressé d'époque Art déco **80 / 100**

**480 RIO - Ensemble de 10 voitures miniatures** comprenant : ALFA ROMEO type B roues accouplées (manque saute-

vent), ALFA ROMEO Grand Prix P3 1932, THOMAS FLYER 1908 (Rallye New-York Paris), ITALIA raid Pékin Paris 1907, FORD 999 1902, ITALIA 1 TARGA FLORIO 1906, LEYAT 1923, JAMAIS CONTENTE 1899, GENERAL GRAND PRIX (Buchet 40 HP) 1902 et ALFA RICOTTI 40-60 HP 1914 **50 / 80**

**481 RIO - Ensemble de 10 voitures miniatures** comprenant : FIAT 18 BL military of 1914, FIAT 18 BL Civil (Open), FIAT 18 BL, FIAT 18 BL Civil, FIAT Omnibus BL MERCEDES 1908 limousine, FIAT 60 cv 1905, FIAT 24 cv limousine 1905, FIAT type 2 1910-20 et FIAT 24 double Phaeton 1906 **50 / 80**

**482 RIO - Ensemble de 10 voitures miniatures** comprenant : BIANCHI LANDAULET 1909, RANAULT 1910 fiacre (taxi de la Marne), FIAT 18-24 1908, MERCEDES-BENZ 1909, FIAT 8HP 1901, FIAT 12 HP 1902, FIAT mod O 1912, BIANCHI 20-30 HP 1905 Landulet 4 places, BIANCHI 15-20 HP 1906, MERCEDES Simplex 1902 **50 / 80**

**483 RIO - Ensemble de 10 voitures miniatures** comprenant : FIAT 60 HP 1905 découverte, FIAT 16-24 HP 1903, CHALMERS DETROIT 1909 USA, FIAT 501 Torpedo Lusso 1919-26, FIAT mod O 1912 Spider, FIAT mod O 1912, BIANCHI LANDAULET 1909, RENAULT type X 1907 double limousine de voyage, FIAT 508 1932-37, FIAT 501 S type sport 1919-26 **50 / 80**

**484 RIO - Ensemble de 12 voitures miniatures** comprenant : ALFA ROMEO 6 C 1750 - 1932, LANCIA «Dilambda» V8 1929, LANCIA Dilambda V8 torpedo 1929, FIAT 519S 1923, FIAT 519S 1923

limousine, FIAT 519S 1923 découverte, ISOTTA FRASCHINI type 8a 1924, ISOTTA FRASCHINI type 8a 1924, Super FIAT V-12 Dorsay de ville 1921, ISOTTA FRASCHINI 1929, ISOTTA FRASCHINI 1929 découverte, ISOTTA FRASCHINI type 8a 1924 découverte **50 / 80**

**485 RIO - Ensemble de 11 voitures miniatures** comprenant : ROLLS ROYCE Phantom II 1931, ROLLS ROYCE Phantom II découverte, ROLLS ROYCE mod Twenty 1923, ROLLS ROYCE mod Twenty 1923 découverte, RENAULT sport 40 HP 1923, RENAULT Torpedo 40 H 1923, LINCOLN Sport Phaeton 1928, DUESENBERG «SJ» Torpedo Phaeton 1934, DUESENBERG «SJ» Torpedo Phaeton 1934, LINCOLN Continental 1941 (découverte), LINCOLN Continental 1941 **50 / 80**

**486 RIO - Ensemble de 11 voitures miniatures** comprenant : BUGATTI ROYALE mod 41 1927 découverte, BUGATTI ROYALE mod 41 1927, BUGATTI 50 type 50, BUGATTI ROYALE mod 41 1927, BUGATTI ROYALE 1927-1933, LINCOLN Sport phaeton 1928 découverte, HISPANO SUIZA 1932 limousine, DELAHAYE 135 M 1935, MERCEDES BENZ 1937, MERCEDES BENZ Cabriolet 1937 et MERCEDES 1942 **50 / 80**

**487 BRUMM - Ensemble de 11 voitures miniatures** comprenant : RENAULT 40 HP Rallye Paris Madrid 1903, RENAULT GP 3B 90 HP winner GP Automobile Club de France 1906, ALFA ROMEO 60 HP Targa FLorio 1911, FIAT 1911, FIAT 1908, FIAT Gordonn Bennet 1905,



1500 / 2000 €



477  
100 / 120 €

450 B  
600 / 800 €

472  
300 / 400 €



473

150 / 200 €



471

60 / 80 €



472

(photographie non contractuelle)

300 / 400 €

FIAT 16HP 1906, FIAT 75 HP winner coppa Florio 1904, FIAT F2 130 HP Corsa winner Grand prix de France 1907, MERCEDES BENZ Blitzzen 15 «Fulmine di Mannheim», FORD Speed record 1904 **50 / 80**

**488 BRUMM - Ensemble de 10 voitures miniatures** comprenant : BUGATTI type 59 1933, BUGATTI type 59 1933, ALFA ROMEO GP 159 HP 1951, ALFA ROMEO F1 1950, ALFA ROMEO P3, FERRARI 500 F2, FERRARI 500F2 180 HP 1953, FIAT «Eldridge» 320 Record 1923, AUTO UNION F1 type C 1936, MERCEDES BENZ F1 W154 1939 **50 / 80**

**489 BRUMM - Ensemble de 15 voitures miniatures** comprenant : FIAT 500 A Campari 1949, FIAT 500 A, FIAT 500 A série Aperta 1936, FIAT 500 Topolino, FIAT Balilla gaz, FIAT 500 C Belvedere, Fiat Balilla gazogène, FIAT Balilla, FIAT 500 Commerciale Amaro, FIAT 500 C Servizio Prevenzione, FIAT 500 C découvrable, FIAT 500 C Belvedere, FIAT 500 C découverte, 2 LANCIA APRILIA gazogène **80 / 100**

**490 DINKY TOYS - Ensemble de 3 voitures miniatures** comprenant : PEUGEOT 404 (553), CITROEN AMI 6 (557), RENAULT Dauphine (24 E). Il est joint DINKY TOYS Angleterre VOLKswagen Beetle **40 / 60**

**491 DINKY TOYS - Ensemble de 3 voitures miniatures** comprenant : PEUGEOT D3A «Postes» (25BV), CITROEN Traction 11BL (24N), CITROEN 2CV **40 / 60**

**492 BRUMM - Ensemble de 8 voitures miniatures** comprenant : 2 MORGAN Cyclecar, 2 DARMONT Sport 3 roues, 2 SANFORD Cyclecar, 2 BEDELIA Cyclecar **40 / 60**

**493 ELIGOR - Ensemble de 12 voitures miniatures** comprenant : CITROEN 500 kg «Ambulance Municipale», CITROEN 500 kg «Sapeurs Pompiers», 2 CITROEN Rosalie «Taxi», CITROEN Rosalie, CITROEN 5CV 1925 «Nicolas», 2 CITROEN 5CV, CITROEN Traction cabriolet 1938 (décapoté), CITROEN Traction cabriolet 1938 (capoté), CITROEN Traction berline 1938, CITROEN 800 kg «La Vache qui Rit» **50 / 80**

**494 ELIGOR - Ensemble de 12 voitures miniatures** comprenant : 2 ROLLS ROYCE 20/25 1928, 2 ROLLS ROYCE Silver Shadow 1976, 2 DELAGE D8S Cabriolet 1932, PANHARD Dynamic berline 1937, TALBOT Pacific 1930, MERCEDES 1929, PEUGEOT 201 berline 1931, RENAULT NN1 1927, RENAULT Juva 4 berline 1938 **50 / 80**

**495 CIJ Jouet Renault 4 CV** mécanique en

tôle au 1:20 (Calandre « 6 moustaches» sans sa boîte) **80 / 100**

**496 JEP Locomotive** avec tender SNCF **80 / 100**

**497 SOLIDO - Ensemble de 9 voitures miniatures** comprenant : Char SHERMAN M4 A3, Char GENERAL LEE M3, Char PANZER IV, KAISER JEEP M34 6x6, Half Track M3, Véhicule blindé de reconnaissance, 2 JEEP Willys avec leur remorque, GMC M16 **50 / 80**

**498 SOLIDO - Ensemble de 11 voitures miniatures** comprenant : MERCEDES SSKL 1931, 2 MERCEDES SS 1928, MERCEDES 540K 1939, 2 CORD L29 1929, DUESENBERG J Spider 1935, DUESENBERG J 1931, CADILLAC Ambulance, 2 CADILLAC 452 A 1931 **50 / 80**

**499 SOLIDO - Ensemble de 11 voitures miniatures** comprenant : TALBOT T23, DELAGE D8 120 1939, 2 DELAHAYE 135M1939 (Fioni Fulaschi), PANHARD-LEVIASSOR 1925, RENAULT 40CV 1926 découvrable, RENAULT 40CV 1926, CITROEN Traction 15 Aix 1939 (FFI), CITROEN Traction 15 Aix 1938 (Sapeurs Pompiers), CITROEN Traction 15 CV 1938 **50 / 80**

**500 SOLIDO - Ensemble de 10 voitures miniatures** comprenant : VOISIN 17 CV «Carenc» 1934, 3 ROLLS ROYCE 1939, FIAT 525 N 1929, BUGATTI Royale 1930, BUGATTI Atalante 1939, HISPANO SUIZA Découvrable 1926, HISPANO SUIZA 1926, Jaguar SS 100 1938 **50 / 80**

**501 Ensemble de 10 voitures miniatures** comprenant : SOLIDO AEC double decker RT, SOLIDO Autobus RENAULT TNEC 1934, SOLIDO PEUGEOT 403 Break Perrier, SOLIDO FORD V8 1/19e, SOLIDO FORD V8, SOLIDO RENAULT 40CV 1926, ELIGOR CITROEN type H Michelin, ELIGOR RENAULT 4CV Police, DINKY TOYS ATLAS CITROEN DS19, CITROEN 2CV AZ **50 / 80**

**502 MATCHBOX - Ensemble de 11 voitures miniatures** comprenant : MERCEDES BENZ SS, AUBURN 85 Supercharged Speedster, STUZ BEARCAT 1931, JAGUAR SS100 1936, DUESENBERG model J 1930, PACKARD Victoria 1930, LAGONDA Drphead Coupé 1938, RILEY MPH 1934, CORD 812 Supercharged convertible paheton, MG TC 1945 **30 / 50**

**503 MATCHBOX - Ensemble de 12 voitures miniatures** comprenant : ROLLS ROYCE, CROSSLEY 1918, PRINCE HENRY VAUXHALL 1914, TALBOT van 1927 «Chocolat Meunier», ROLLS ROYCE, ROLLS ROYCE Silver Ghost

1906, THOMAS FLYABOUT 1909, STUTZ 1914, SIMPLEX 1912, FORD T «Colman's Mustard» CROSSLEY RAF Tender 1918, TALBOT van 1927 «Lipton's tea» **30 / 50**

**504 BRUMM - Ensemble de 8 voitures miniatures** comprenant : Chariot à vapeur BORDINO X5, Chariot à

vapeur PECQUEUR X7, Chariot à vapeur amphibie X8, Fardier à vapeur CUGNOT X1, Diligence à vapeur GURNEY X3, Char à vapeur NEWTON X2, véhicule à turbine VERBIEST X6, véhicule TREVITHICK X4. Il est joint RIO - DE DION BOUTON 1894

**40 / 60**



**MAISON JANSEN**  
1500 / 2000 €



# THIERRY-LANNON & ASSOCIÉS

WWW.THIERRY-LANNON.COM



**Me Philippe LANNON • Me Gilles GRANNEC • Me Sandy SURMELY**

26 rue du Château - CS 32815 - 29228 BREST Cedex 2 - France - Tél : +33 (0)2 98 44 78 44 - Fax : +33 (0)2 98 44 80 20 - contact@thierry-lannon.com

Espace Port de Plaisance  
250 rue Alain Colas - 29200 BREST

Espace Paris  
39 rue d'Artois - 75008 PARIS

Espace Sud-Finistère  
37 rue J. Jaurès - 29100 DOUARNENEZ



Espace Morbihan  
30-31 Quai des Indes - 56100 LORIENT