



THIERRY-LANNON
& ASSOCIÉS

389
Jean SOUVERBIE

TABLEAUX MODERNES
ÉCOLES BRETONNES

VENDREDI 7 ET
SAMEDI 8 MAI 2021

à 14 H

WWW.THIERRY-LANNON.COM

BREST - FRANCE





Jean-Francis AUBURTIN (1866-1930)



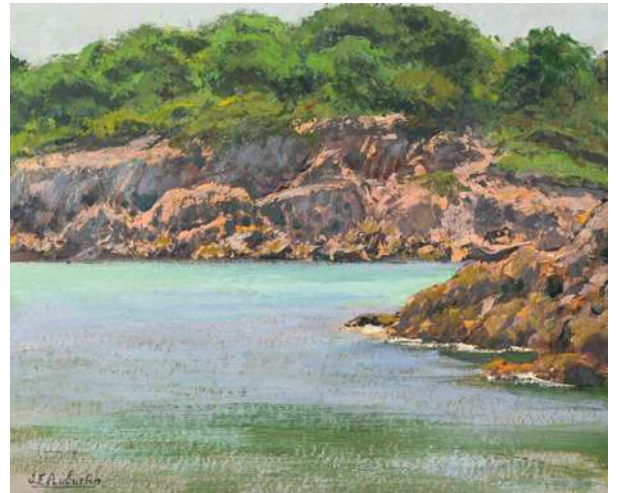
170 "Bretagne, Pins le long du Trieux"



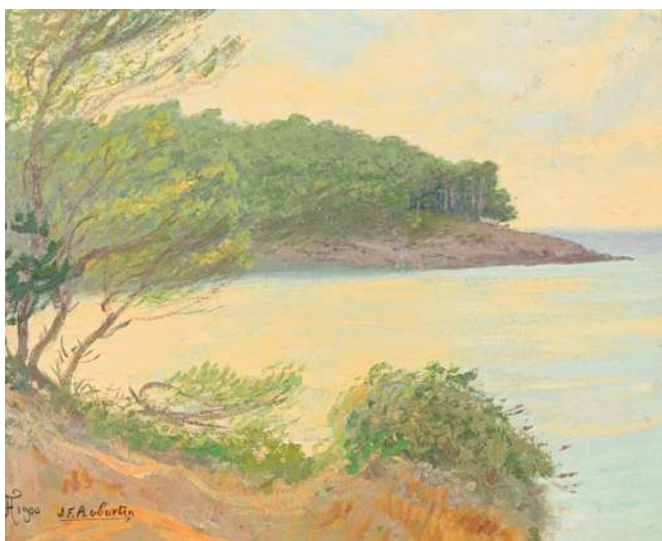
171 "Coucher de soleil, bord du Trieux"



172 "Morbihan, Fjord ciel rose"



173 "Les rochers roses"



285 "Arbres sur la baie"



286 "Bretagne la pointe du raz"



TABLEAUX MODERNES - ÉCOLES BRETONNES

VENDREDI 7 ET SAMEDI 8 MAI 2021 à 14h

Espace centre-ville de l'Hôtel des Ventes, 26 rue du Château, 29200 BREST

*Vendredi 7 mai : lots 1 à 168
Samedi 8 mai : lots 169 à 399*

ÉCOLES BRETONNES :

ASSELIN, AUBURTIN, BARNOIN, BEAUFRERE, BERNARD, BRENET, CORNELIUS, CORROLLER, COTTET, COULIOU, CRESTON, DE BELAY, DE KEROUALLAN, DE MONFREID, DELAVALLEE, DELPY, DENIS, DESIRE-LUCAS, DEZAUNAY, DOIGNEAU, FLOCH, GARIN, GAUGUIN, GONZALEZ, GUERIN, GUILLOU, JACQUIER, JANSSAUD, JOURDAN, LE BEAU, LEGOUT-GERARD, LE MERDY, LEMORDANT, LE SCOUEZEC, MALIVEL, MAUFRA, MEHEUT, MORET, NOEL, O'CONNOR, PEGOT OGIER, PUIGAUDEAU, QUILLIVIC, SCHUFFENECKER, SEGUIN, SERUSIER, SIMON, SLEWINSKI, TRAYER, WILDER, WINTZ, ZINGG

TABLEAUX MODERNES :

CHARCHOUNE, DALI, DE KRISTO, ENSOR, GALIEN LALOUE, GEN PAUL, GUILLAUMIN, HAMBOURG, JONAS, KIKOÏNE, LEMMEN, MACLET, OTHON FRIESZ, PONTOY, ROBINSON, LUCE, ROUAULT, SOUVERBIE, SIGNAC, TERKIKOWSKI, VALTAT, VUILLARD

Expert pour les lots indiqués* : Eric SCHOELLER - Paris

EXPOSITIONS*

Du mardi 4 au jeudi 6 mai 2021 de 10 h à 12 h 30 et de 13 h 30 à 19 h

Vendredi 7 mai de 9 h à 10 h 30

Samedi 8 mai de 9 h à 10 h 30

* Les dates et conditions d'expositions, ainsi que les conditions de vente seront consultables sur notre site Internet, les contraintes sanitaires restant soumises à la législation du moment. Nous restons disponibles pour toutes demandes de précisions

DROUOT
DIGITAL
live

1p INTERENCHERES
LIVE

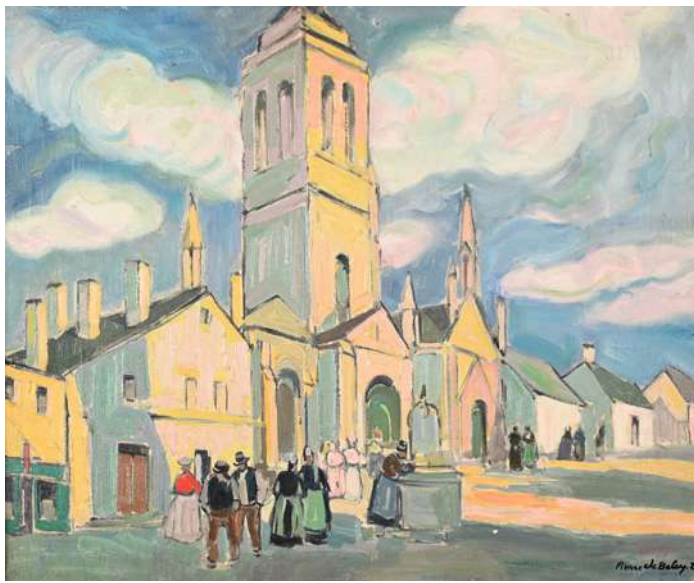
OVV / Agr. 2001/18 - Frais de vente : 24 % TTC

CATALOGUE : www.thierry-lannon.com / +33(0)2 98 44 78 44 Et sur demande (frais de participation 10 €)

Me Philippe LANNON • Me Gilles GRANNEC • Me Sandy SURMELY
Commissaires-Priseurs

26 rue du Château - CS 32815 - 29228 BREST Cedex 2 - France - Tél : +33 (0)2 98 44 78 44 - Fax : +33 (0)2 98 44 80 20 - contact@thierry-lannon.com

Pierre De BELAY (1890-1947)



177 "Locronan, sortie d'église"



179 "Audierne, marins aux casiers sur le quai"



178 "Place du marché, l'échoppe rouge"

VACATION DU VENDREDI 7 MAI, 14 H

1
Paul ACKERMAN (1908-1981)
"Constellation"
lavis sbd 21x21 **50 / 80 €**

2
Jules ADLER (1865-1952)
"La fileuse du Faouët"
pastel sbd 30x24 **200 / 300 €**

3
Robert Louis ANTRAL (1895-1939)
"Le pêcheur au béret"
aquarelle et encre sbg 16.5x16 **150 / 200 €**

4
Henri BARNOIN (1882-1940)
"Marins sur le port"
fusain sbd 34x42 **300 / 500 €**



5
Adolphe BEAUFRERE (1876-1960)
"Village provençal"
fusain mbd 28x21 **150 / 200 €**

6
Adolphe BEAUFRERE (1876-1960)
"Le pont Lorois"
encre mbd 20.5x29 **150 / 200 €**

7
Adolphe BEAUFRERE (1876-1960)
"La plage de Sète"
encre et crayons de couleurs
mbd 12x20.5 **100 / 150 €**

8
Adolphe BEAUFRERE (1876-1960)
"Port méditerranéen"
fusain mbd 22x17.5 **100 / 150 €**

9
Adolphe BEAUFRERE (1876-1960)
"Paysage d'Algérie"
lavis sbg 16.5x10.5 **80 / 100 €**

10
Adolphe BEAUFRERE (1876-1960)
"La hutte du sabotier"
dessin mbd 12.5x16.5 **80 / 100 €**

11
Adolphe BEAUFRERE (1876-1960)
"Le quai Brizeux à Quimperlé"
encre et lavis sbg 13x9 **80 / 100 €**

12
Adolphe BEAUFRERE (1876-1960)
"Le moulin à olives"
encre mbd 9x13 **60 / 80 €**

13
Pierre DE BELAY (1890-1947)
"Femme en buste au chapeau"
gouache shd 30x22.5 **300 / 400 €**



14
Pierre DE BELAY (1890-1947)
"Nu de dos"
hsc non signée 33x22.5 **300 / 400 €**

15
Pierre DE BELAY (1890-1947)
"Marin de dos, Audierne 1932"
crayon sbd 25x16 **200 / 300 €**

16
BELLANGER (XIX-XX)
"Les Plomarch"
hst sbg 24x33 **200 / 300 €**

Louis-Marie DÉSIÉ-LUCAS (1869-1949)



319 "La digue de St Cado"



200 "La place à Contes, Alpes Maritimes"



321 "Le Berceau"



320 "Quimperlé,
le port"

Édouard DOIGNEAU (1865-1954)



208 "Bigoudène et sa fillette près des chevaux en bord de mer"



174 "Foire du Fauët, Morbihan"

Henri BARNOIN (1882-1940)



213 "Retour des pêcheurs, discussion sur la cale"

Louis GARIN (1888-1959)

Lucien SIMON (1861-1945)



« La peinture intitulée le Beupré (reproduite dans Valmy-Baisse) représente l'un des jeux favoris des ports cornouaillais : on installe un mât savonné, un beupré, entre le quai et un support placé dans le port, sur lequel flotte un drapeau. Les jeunes doivent parcourir la longueur du mât sans tomber à l'eau. La foule entoure les jeunes en maillot de bain, qui attendent leur tour. L'œuvre reproduite, qui montre un détail de la foule, est caractéristique de la technique du peintre qui construit son étude à partir d'un fond coloré. Il s'agit de la fête organisée à l'occasion du pardon à Bénodet ». Réf. André Cariou « Lucien Simon » Editions Palantines, page 90

273 "La foule sur le quai"



274 "Le menhir"

17

Emile BERNARD (1868-1941)**"Breton se rendant aux champs à Pont-Aven"**

fusain cabd titré au dos

daté 1887 22x9

400 / 600 €



18

Roger BERTIN (1915-2003)**"Le Conquet"**

aquarelle sbg titrée

et datée 74. 50x65

300 / 400 €

19

Abel BERTRAM (1871-1954)**"Deux fermières"**

hsp sbd 21x25

200 / 300 €

20

Pierre BOGDANOFF (XX)**"Concarneau, bateau de pêche à l'avant port"**

hst sbd 46x61

150 / 200 €

21

Albert BRENET (1903-2005)**"Cargo Alberte, Le Borgne"**

litho sbd 50x70

200 / 300 €

22

Jacques BRENNER (1936)**"Amsterdam"**

hst sbd 40x40

350 / 400 €

23

Pierre BRETTE (1905-1961)**"Camaret"**

aquarelle sbg (rousseurs) 27x36.5

200 / 300 €

24

Pascal BRIEND (1961-2014)**"Pêcheur autour du phare"**

hst sbg 50x50

300 / 500 €

25

R.BURLET (XX)**"Vaisseau de Savoie"**

aquarelle sbd 36x48

100 / 150 €

26

Henri BURON (1880-1969)**"Le Port de Brigneau"**

hsp sbd datée 1942 21x26.5

300 / 500 €



27

Henri BURON (1880-1969)**"Petit port breton"**

hsc sbd datée 1962 38x46

400 / 600 €

28

Sophie BUSSON (1945)**"Sciences naturelles"**

hsp sbd 41x33

200 / 300 €

29

Sophie BUSSON (1945)**"Buste de jeune femme"**

hsp non signée 16x12

150 / 200 €

30

Sophie BUSSON (1945)**"Ville d'Ys, 3 juillet"**

litho sbd n° 6/52 39x22

40 / 60 €

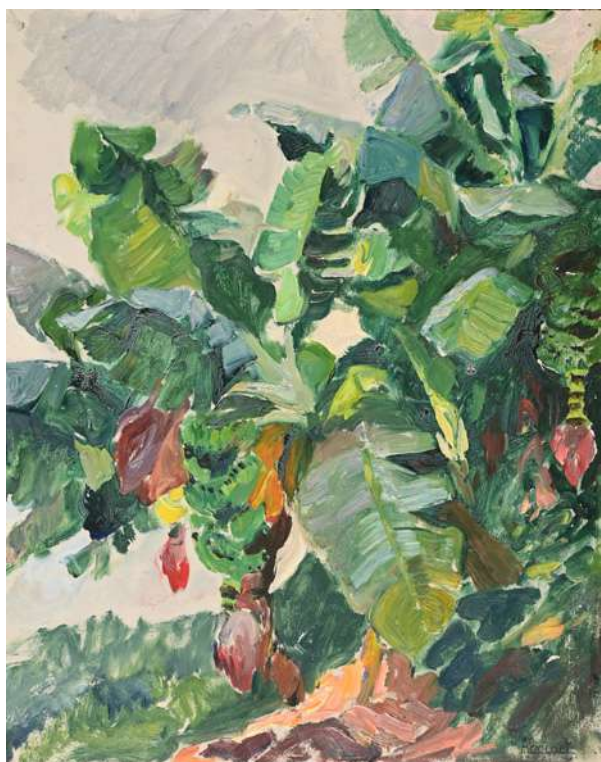
31

Henri Maurice CAHOURS (1889-1974)**"L'attelage, chemin près du village"**

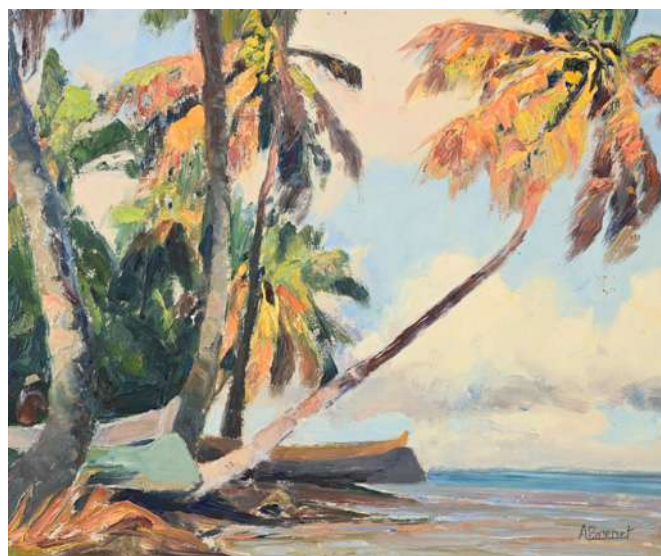
aquarelle sbd 21x29.5

400 / 600 €

Albert BRENET (1903-2005)



300 "Martinique 1930, Bananiers en fleurs"



187 "Barques sous les palmiers, Martinique 1930"



302 "Les Açores"



183 "Margot, habillée à l'Européenne"



299 "Les Antilles 1930, volcan La Soufrière"



186 "Les Antilles 1930, la Soufrière"

32

Henri Maurice CAHOURS (1889-1974)*"La route de Poullan, baie de Douarnenez"*

aquarelle sbd 20x28.5

400 / 600 €

33

Henri CALLOT (1875-1956)*"Port breton"*

gouache et crayon sbd datée (19)21

23x33

300 / 500 €

34

Paul CHABAS (1869-1937)*"Jeune fille nue"*

dessin gouaché sbg (déchirure)

40x26

600 / 800 €



40

Pierre de CLUSADE (1910-1976)*"Barques sur l'étang"*

hst sbd 54x65

300 / 500 €

41

Michel COLIN (1934)*"Vietnam, deux barques"*

aquarelle sbg 17x26

80 / 100 €

42

Emile COMPARD (1900-1977)*"Eglise de Riec sur Belon"*

hst sbd située et datée bg 55x33

400 / 600 €



35

Maurice CHABAS (1862-1947)*"La vache"*

encre et lavis sbd 36x52.5

200 / 300

36

Jean Jacques CHAMPIN (1796-1860)*"Jeune garçon et son chien en bord de mer"*

aquarelle sbg datée 1831 14x21

200 / 300 €

37

Roger CHAPELIN-MIDY (1904-1992)*"Venise"*

lithographie n°58/1175 sbd 50x66.5

80 / 100 €

38

Gildas CHASSEBOEUF (1957)*"Cuirassé à la Mer"*

mine de plomb sbd datée 2014

38x52

300 / 400 €

39

Paul Charles CHOCARNE-MOREAU (1855-1931)*"Côte rocheuse"*

hst sbg 34x46

400 / 600 €

43

Emile COMPARD (1900-1977)*"Femme au bouquet de fleurs"*

hst sbg 65x54

600 / 800 €

44

Luigi CORBELLINI (1901-1968)*"La plage"*

hst sbd 46x55

200 / 300 €

45

Pierre CORLOUËR (XX)*"Bréhat 20/11/1949" quatre mâts barque Compagnie Bordes"*

hsp sbd 40x60

300 / 400 €

46

Charles COTTET (1863-1925)*"Au pays de la mer, ceux qui partent"*

eau-forte et aquarelle sbd, Morane 51

53.5x38.5

200 / 300 €



Jean-Georges
CORNÉLIUS
(1880-1963)

191 "Départ du Terre Neuva"

Émile
DEZAUNAY
(1854-1938)



207 "Deux bretonnes à l'Île aux Moines"

47

René Yves CRESTON (1898-1964)

"Les battages"

gouache non signée vers 1926
41x48

400 / 600 €



48

René Yves CRESTON (1898-1964)

"Deux bretonnes à la faucille"

sanguine non signée 36x49

150 / 200 €

49

Emile Charles DAMERON (1848-1908)

"Bretonne sur le chemin, environ de Pont-Aven"

hst sbg 27.5x40

400 / 600 €

50

André DEMOLY (1889-1961)

"Concarneau, la cale au pied des remparts"

hst sbd 27x35

300 / 400 €

51

André DEMOLY (1889-1961)

"Concarneau, marins en discussion devant la ville close"

hst sbd 27x35

300 / 400 €

52

André DEMOLY (1889-1961)

"Concarneau, arrière port, retour de la pêche"

hsp sbg 22x27

300 / 400 €

53

Benjamin DEROCHE (1981)

"Femme objet à l'ombrelle"

Tirage argentique, fait partie de la série
"Artefact Women" mbd daté 2007, n° 1/9.
Signé et daté 2007 à l'encre rouge
au verso. 89x60

600 / 800 €



54

Louis Marie DESIRE-LUCAS (1869-1949)

"Village près de l'Anse"

gouache sbg 24x29

400 / 600 €

55

Louis Marie DESIRE-LUCAS (1869-1949)

"Villefranche 1929"

lavis sbg 13x15

150 / 200 €

56

Louis Marie DESIRE-LUCAS (1869-1949)

"Côte rocheuse"

eau forte en couleurs n°88/200 sbd
46x57

100 / 150 €

57

Léon DUVAL-GOZLAN (1853-1941)

"L'anse du Pô, Morbihan"

gouache sbd située 30x47

200 / 300 €

59

Paul ESCHBACH (1881-1961)

"Chaumière"

hst sbd 33x23

150 / 200 €

60

Paul ESNOUL (1882-1960)

"Bord de mer, Belle Ile"

hsp sbg 42x89

300 / 400 €

61
Odile FAVROLT (1944)
"Doëlan, le phare vert"
 hst sbd 40x60 250 / 300 €

62
Odile FAVROLT (1944)
"Le moulin des Gorrets à Quimperlé"
 hst sbd 38x61 250 / 300 €

63
Lionel FLOCH (1895-1972)
"Retour de pêche"
 bois gravé sbd épreuve "hors-série"
 29x39 200 / 300 €

64
Emmanuel FOUGERAT (1869-1958)
"Une veuve de l'Île de Sein"
 fusain et pastel sbd daté Sept 1924
 36x29 200 / 300 €

65
André FRAYE (c.1887-1963)
"Langonne sur mer"
 aquarelle sbg et datée 1917 et
"Maisons de pêcheur" aquarelle non signée
 issue du même carnet de croquis
 12x17.5 120 / 150 €

66
André FRAYE (c.1887-1963)
"Venise, Palais Ducal vue de San Gorgio"
 aquarelle sbg 24.5x33 80 / 100 €

67
André FRAYE (c.1887-1963)
"Côte rocheuse à Belle Île en Mer"
 aquarelle sbg 24x32 80 / 100 €

68
Jean FRELAUT (1879-1954) (attribué à)
"Deux mâts à quai"
 hsp 41.5x32.5 300 / 400 €

69
Charles Henri FROMUTH (1866-1937)
"Barques enchevêtrées, près du môle"
 fusain sbg 23 Nov 1908 31.5x45 500 / 600 €



70
Charles Henri FROMUTH (1866-1937)
"Les barques"
 fusain sbg 32x45 500 / 600 €

71
Charles Henri FROMUTH (1861-1937)
"Bateaux amarrés"
 fusain sbg daté 1923 30x17 300 / 400 €

72
Alexandre Gabriel GAILLARD-DESCHAMPS (c.1903-1984)
"Thonier en mer"
 hsp sbd 27x22 150 / 200 €

73
Emile GAUFFRIAUD (1877-1957)
"Le départ des barques de pêcheurs"
 hsc sbg 21.5x55 400 / 600 €

74
Emile GAUFFRIAUD (1877-1957)
"Le moulin de l'Ellé à Quimperlé"
 hsp ovale sbg 33x40.5 150 / 200 €

75
Emile GAUFFRIAUD (1877-1957)
"l'Aulne aux environs de Châteaulin"
 hst sbg 50x61 200 / 300 €

76
Roger GRILLON (1881-1938)
"Pichet, bol et poire"
 gouache sbd 39x56 200 / 300 €

77
Ernest GUERIN (1887-1952)
"Etude de paysage aux chaumières"
 crayons de couleurs cabd 13x9.5 150 / 200 €

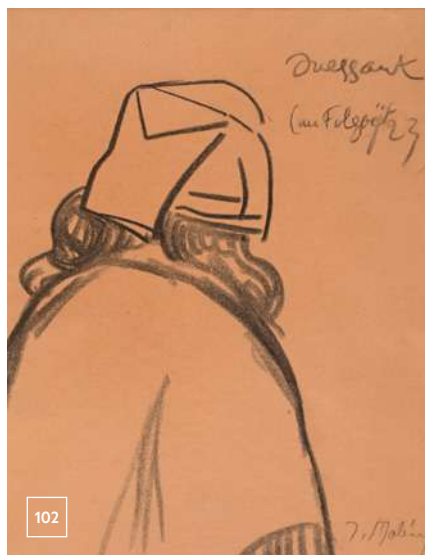
78
Raymond GUERRIER (1920-2002)
"Abstraction 1974"
 technique mixte non signée.
 Vente Boisgirard 6/4/2011 30x22 200 / 300 €

79
Léon HAMONET (1877-1953)
"Chemin de campagne animé, Erquy"
 aquarelle sbd 22x30 200 / 300 €

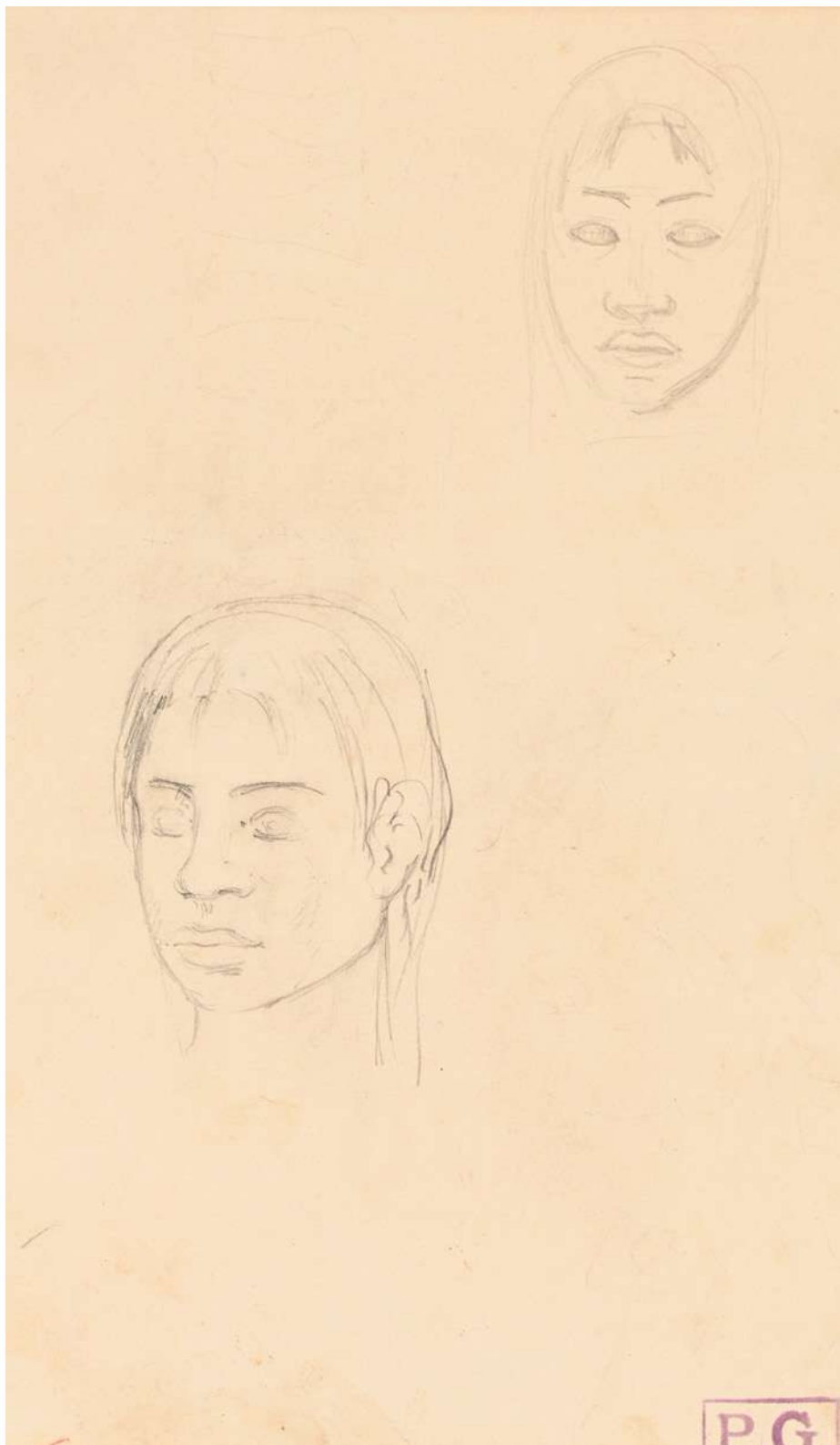
80
Robert HUMBLLOT (1907-1962)
"Barques au sec"
 hst sbd datée 38 24x33 300 / 500 €

81
JAGER (XX)
"Soir d'été"
 hst sbg 50x60 100 / 150 €

82	Mathurin JANSSAUD (1857-1940) "L'attente, au soleil couchant" pastel sbd (rousseurs) 35x28	400 / 600 €	94	André LE GUEN (XX) "St Brieuc la cathédrale" hst sbd 41x33	60 / 80 €
83	Robert JOSSET (XX) "Village de pêche" hst sbg circa 1977 60x73	300 / 400 €	95	Gérard LE NABASQUE (1948) "Ilot" hst sbd 33x41	300 / 400 €
84	Georges JOUBIN (1888-1983) "Gardeuse d'oies" technique mixte sbd 47x61	200 / 300 €	96	Gérard LE NABASQUE (1948) "Mor Bihan" hst sbd 22x27	250 / 300 €
85	Romain JOUVEAU (XIX-XX) "Effet du soir, port de Toulon" hsp sbd 29x40	200 / 300 €	97	Gérard LE NABASQUE (1948) "Sur le port" hst sbd 27x22	250 / 300 €
86	Jean JULIEN (188-1974) "Nature morte" hsp shg 42x55	200 / 300 €	98	Maurice LEONARD (1899-1971) "Plage sur l'Orient" hs papier marouflé sur toile sbm 54x73	300 / 400 €
87	Eugène LABITTE (1858-1937) "Bretonne sur le chemin de campagne" hsp sbd 15x21.5	300 / 500 €	99	Maurice LEONARD (1899-1971) "Nu assis" hsp sbd 54x64	300 / 400 €
88	Jean LACHAUD (1882-1952) "Femme de Pont Aven" hsp sbd 55x46	200 / 300 €	100	Maurice LOUVRIER (1878-1954) "Bouquet" hsp sbg 27x22	200 / 300 €
89	Yves LANGE (XX) "Composition aux crabes" hst sbm 38x55	200 / 300 €	101	William MACKENDREE (1948) "Trois oiseaux bleus" litho sbd n° 141/330 57x42.5	80 / 100 €
90	Georges LAPORTE (1926-2000) "Environs de Quiberon" hst sbg 73x92	500 / 600 €	102	Jeanne MALIVEL (1893-1926) "Femme d'Ouessant au Folgoët 1923" fusain sbd 31x24	300 / 400 €
91	Jean Pierre LE BRAS (1931-2017) "Barques au sec" hst sbd 46x55	200 / 300 €			
92	Jean Pierre LE BRAS (1937-2017) "Le Labour" hst sbg 54x65	400 / 600 €			
93	Stanislas DOARE (XIX-XX) "Douarnenez 1912, la plage du Ris vue des Plomarc'h" hst sbd 46x55	200 / 300 €			



Paul GAUGUIN (1848-1903)



214 "Visage de face, visage de profil"

P.G.

Armand GUILLAUMIN (1841-1927)



220 "Paysage de Moret, Ile-de-France"

Provenance : Jos Hessel, Paris (avant 1942). Comte Arnauld Doria, Paris. Puis par descendance au propriétaire actuel. Expositions : Paris, Galerie Bernheim-Jeune, Guillaumin, mai 1902. Paris, Galerie Jean de Ruaz, Guillaumin, œuvres sélectionnées, mai 1951, no. 17 (titré 'Les bords du Loing'). Accompagné d'un certificat émis par le comité Guillaumin. L'œuvre figurera au second volume du catalogue raisonné de l'œuvre d'Armand Guillaumin, actuellement en préparation par le Comité Guillaumin (Dominique Fabiani, Stéphanie Chardeau-Botteri, Jacques de la Béraudière).

103
Jeanne MALIVEL (1893-1926)
"Femme de St Brieuc"
 fusain mbd daté 1923 31x24 300 / 400 €

104
Jeanne MALIVEL (1893-1926)
"Femme de Brignogan en coiffe de fête"
 fusain sbd 31x23.5 300 / 400 €

105
Jeanne MALIVEL (1893-1926)
"Breton de dos"
 fusain non signé 32x24.5 300 / 400 €

106
Jeanne MALIVEL (1893-1926)
"Bigoudène en coiffe"
 fusain non signé 34.5x23.5 300 / 400 €

107
Emmanuel MARCEL-LAURENT (1892-1948)
"Le tombeau de St Ronan, Locronan"
 hst sbd 65x46 300 / 500 €

108
Christian MAZEAS (1965)
"Le Mont St Michel"
 hst sbd 65x92 300 / 400 €

109
Mathurin MEHEUT (1882-1958)
"Bretonne et sa vache"
 dessin mbd 19.5x14 300 / 400 €

110
Mathurin MEHEUT (1882-1958)
"Char français Hotchkiss"
 crayon cabc et cabd 31x39 400 / 600 €

111
Mathurin MEHEUT (1882-1958)
*"L'interrogatoire du Boche
 par Keller Leprince Ringuet 24 Mars 1916,
 Ste Ménéhould"*
 crayon gras cabc 20x15 300 / 400 €

112
Mathurin MEHEUT (1882-1958)
"Ambonnay, chevaux près d'une fontaine"
 crayon situé cabd 21x16 300 / 400 €

113
Mathurin MEHEUT (1882-1958)
"Lisieux"
 lavis cabd 18x16 400 / 600 €

114
Célestin MESSAGGIO (1952)
"La maison du pêcheur"
 hst sbd 46x55 300 / 500 €

115
Marcel METTENHOVEN (1891-1979)
"Gardiennne de vache près de la chaumière"
 aquarelle gouachée sbg datée 1930
 27x54 400 / 600 €

116
Henri MILOCH (1898-1979)
"Flotille de pêche"
 hsp sbg 33x24 200 / 300 €

117
Henri MILOCH (1898-1979)
"Maison près de la Ria"
 hsi sbg 22x27 150 / 200 €

118
Patrice MORDANT (XX)
"Camaret 1989"
 hst sbg 46x65 100 / 150 €

119
Henry MORET (1856-1913)
"Cathédrale de Quimper"
 aquarelle sur trait de crayon cabd
 19x11 400 / 600 €



120
Fernand MORIN (1878-1937)
"Ruelle animée"
 aquarelle sbd 36x38 150 / 200 €

121
Eliot NYLS (1952)
*"Voiles contemporaines Eliot Nyls
 en baie de Morlaix"*
 acrylique marouflée sur toile
 sbd datée 2015 116x81 300 / 400 €

122

Ronan OLIER (1949-2020)

*"Tirer quelques bords en attendant le départ
Douarnenez"*

gouache sbd titrée 28x38 **400 / 600 €**

123

Kenan OLIER (1978)

"Marrakech, Bab Doukalla"

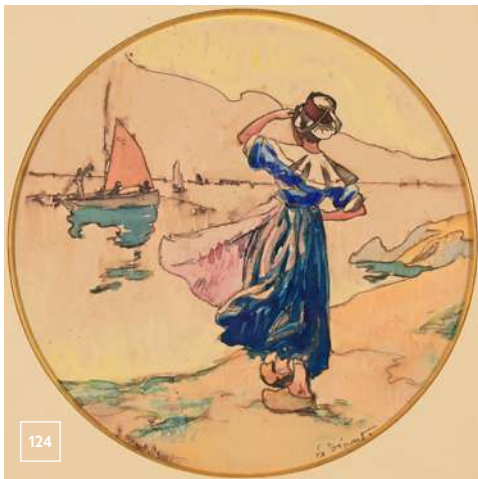
hst sbg 73x92 **400 / 600 €**

124

Jean Bertrand PEGOT-OGIER (1877-1915)

"Le départ"

aquarelle en tondo en plume sbg
titrée D : 23 **300 / 400 €**



125

Joseph Honoré Victor PELLEGRIN (1793-1869)

"Goélette par calme plat"

lavis sbd 30x23 **300 / 400 €**

126

François PERHIRIN (1924-2004)

"Le port"

hst sbd 50x61.5 **400 / 500 €**

127

Léo PERNES (1912-1980)

"Printemps en Bretagne"

hst sbg 38x46 **200 / 300 €**

128

Pierre PERON (1905-1988)

"Le port de Camaret"

lavis sbg situé 45x38 **80 / 100 €**

129

Gaston POTTIER (1885-1980)

"La pointe du Raz"

hst sbd 38x55 **400 / 500 €**

130

Gaston POTTIER (1885-1980)

"Côte rocheuse"

hst sbd 72x101 **600 / 800 €**

131

Ferdinand Loyen DU PUIGAUDEAU (1864-1930)

"Maternité bretonne"

dessin cabg 20x29 **300 / 400 €**



133

Joseph RAUMANN (1908-1999)

"Le port du Havre"

hsp sbg 33x41 **200 / 300 €**

134

Joseph RAUMANN (1908-1999)

"Le port du Havre sous la neige"

hsp shg 27x45.5 **200 / 300 €**

135

W.A.RICHARDS (actif en 1898-1903)

"Le clipper Louisa Cloud"

aquarelle gouachée (rousseurs)
29x40 **250 / 300 €**

136

Henri RIVIERE (1864-1951)

"La montagne, les aspects de la nature"

litho cabd 50x80 **150 / 200 €**

137

Théodore ROUSSEAU (entourage de)

Ecole du XIX

"Marine"

hst mmg 17x35.5 **500 / 600 €**

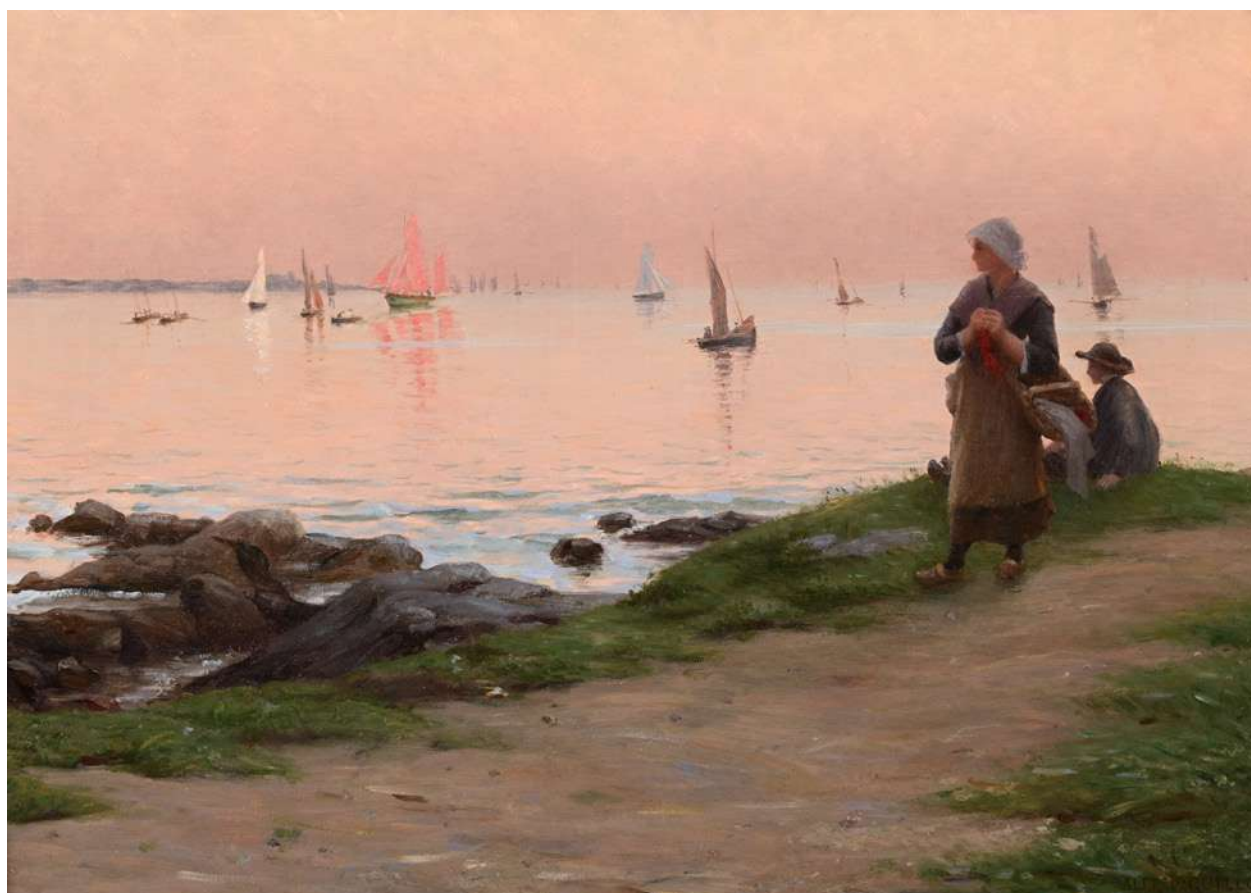
138

R. ROY (XIX-XX)

"Trois fillettes à la rivière"

aquarelle et crayons sbd 13x28 **250 / 300 €**

Alfred GUILLOU (1844-1926)



221 "Retour de pêche, lumière du couchant"



222 "Le petit Navire"



335 "L'Ombrelle"

Émile JOURDAN (1860-1931)



228 "Nuit sur l'Aven"

Ferdinand LOYEN DU PUIGAUDEAU (1864-1930)



263 "Paysage de Brière à la chaumière"

139

Olivier SERY (1906-2000)**"Camaret"**

hst sbg 50x61

500 / 600 €



140

Olivier SERY (1906-2000)**"Notre dame de Joie, conversation bigoudène"**

hst sbd 38x61

500 / 600 €



141

Olivier SERY (1906-2000)**"Petit port de pêche"**

hst sbg 38x46

500 / 600 €

142

Olivier SERY (1906-2000)**"Cargo à quai"**

hst sbd 38x55

500 / 600 €

143

Olivier SERY (1906-2000)**"Village bord de mer, chemin animé"**

hst sbd 46x61

500 / 600 €

143B

Théophile Alexandre STEINLEN (1859-1923)**"Etude de nu"**

fusain sbd 48x62

400 / 450 €

144

Emile SIMON (1890-1976)**"Rue animée à Auray"**

aquarelle sbd 39x29

500 / 700 €

145

Henri SOLLIER (1886-1966)**"Les tas de pois"**

hst sbd 46x33

300 / 400 €

146

Henri SOLLIER (1886-1966)**"Près des tas de pois"**

gouache sbd 61x49.5

150 / 200 €

147

Henri SOLLIER (1886-1937)**"Les tas de pois"**

gouache sbd 37x46

150 / 200 €

148

Henri SOLLIER (1886-1937)**"Les tas de pois"**

gouache sbd 49.5x61

150 / 200 €

149

Pierre TAL-COAT et André DU BOUCHET**"Sur le Pas"**

Maeght éditeur 1959

exemplaire non justifié contresigné

par les auteurs sous emboitage

400 / 600 €

150

Jean TEXCIER (1888-1957)**"Saint Malo"**

hst signée datée et titrée bas gauche

60x73

400 / 600 €

151

Charles THORNDYKE (attribué à) (1875-1935)**"Entrée du Trieux"**

hsp mbg 32x41

300 / 400 €

152

Evelio TORENT (1873-1940)**"Scène animée à Camaret"**

aquarelle et gouache sbg (Circa 1903-

A rapprocher de la série d'illustrations

réalisées pour le n° spécial Bretagne

de l'Assiette au Beurre) 21x29.5

200 / 300 €

153

Bruno TREMOHARS (1955)**"Camaret"**

ast sbd 46x38

300 / 500 €

154

Bruno TREMOHARS (1955)**"Moissons à Pont-Aven"**

ast sbd 46x38

300 / 500 €

155

Georges Henri TRIBOUT (1884-1962)

"Femme au bain"

2 aquarelles et crayons monogrammés

25x30

150 / 200 €

156

Jean Fernand TROCHAIN (1879-1969)

"Concarneau, le chenal"

hst sbg 50x61

400 / 600 €

157

Victor TURBAN (1936)

"Promenade à la plage"

hst sbg 80x80

400 / 600 €

158

Matthieu VENOT (1979)

"Who want sky 1"

photographie signée au dos 50x50 400 / 600 €



159

Matthieu VENOT (1979)

"Urban Nautilus 2"

photographie signée au dos 50x50 400 / 600 €



159 B

Maurice de VLAMINCK (1876-1958)

"Le Pigeonnier"

eau forte 15x21

100 / 120 €

160

Jim Emile SEVELLEC (Attribué à) (1897-1971)

"L'église Saint Thomas à Landerneau"

hst. 80x60

400 / 600 €

160 B

Jim Emile SEVELLEC (1897-1971)

"Paysage"

hsp sbd daté 1929 27x34.5

300 / 500 €

162

Pierre WAGNER (1897-1943)

"Jeune fille au sein dénudé"

hst sbg 38x46

500 / 600 €

163

Pierre WAGNER (1897-1943)

"La vieille cale à Douarnenez"

hsp sbd 38x46

400 / 600 €

164

Franck WILL (1900-1951)

"Ruelle Bretonne"

aquarelle sbd 29x33.5

200 / 300 €

165

Ecole de la bande noire fin XIX début XX

"L'Anse"

hst trace de signature bd 38x61

200 / 300 €

166

Ecole bretonne fin XIX

"La fileuse près du berceau"

hsp (cintré) 46x36.5

200 / 300 €

167

Ecole de Paris fin XIXe

"Scène de café en terrasse"

hst sbd datée 1886 (accidents)

32.5x41

200 / 300 €

168

Anonyme

"Le chat"

hst sbg 73x92

200 / 300 €

Fernand LEGOUT-GÉRARD (1854-1924)



235 "Crépuscule"



347 "Barques sous voiles par temps calme"



Lucien JONAS
(1880-1947)

227 "Mme Jonas à la lecture sur une plage"

Alcide LE BEAU
(1873-1943)



233 "Falaise au Trieux le matin"

Bela De KRISTO (1920-2006)



230 "La partie de cartes"



231 "Bateaux cubistes"



342
"Le couple romantique"



232 "Les belles automobiles"



341 "L'ombrelle et le marin"



343 "Au bar du port"

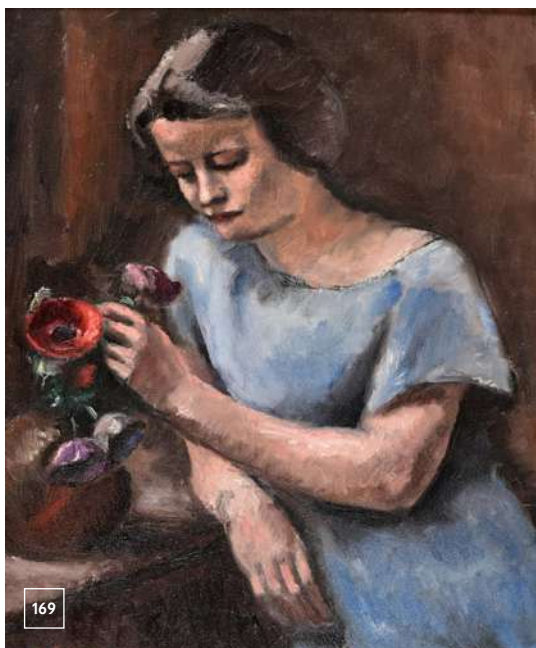
VACATION DU
SAMEDI 8 MAI, 14 H

169

Maurice ASSELIN (1882-1947)
"Femme aux fleurs"

hst sbg 73x60

1000 / 1500 €



170

Jean Francis AUBURTIN (1866-1930)
"Bretagne, Pins le long du Trieux"

gouache mbg 40x74

4000 / 6000 €

171

Jean Francis AUBURTIN (1866-1930)
"Coucher de soleil, bord du Trieux"

gouache mbg 25x71

4000 / 6000 €

172

Jean Francis AUBURTIN (1866-1930)
"Morbihan, Fjord ciel rose"

gouache mbd 35x53.5

3000 / 4000 €

173

Jean Francis AUBURTIN (1866-1930)
"Les rochers roses"

hspapier mst cabg datée 1893
39x60.5

4000 / 6000 €

174

Henri BARNOIN (1882-1940)
"Foire du Faouët, Morbihan"

hsp sbd titrée au dos 38x46

4000 / 5000 €

175

Henri BARNOIN (1882-1940)
"Paris, péniches à quai (La Cité?)"

gouache sbd 46x55

2000 / 3000 €



176

Adolphe BEAUFRERE (1876-1960)
"Paysage à la maison et au cheval"

hs papier cabd. Ref : Vente Brest du 16/12/1990
n°87 du catalogue. Dans la même collection depuis
cette date 38x39

3000 / 5000 €



177

Pierre DE BELAY (1890-1947)
"Locronan, sortie d'église"

hst sbd datée 24 50x61

4000 / 6000 €

178

Pierre DE BELAY (1890-1947)
"Place du marché, l'échoppe rouge"

hs carton marouflée sur toile
sbd 1920-1923 50x61

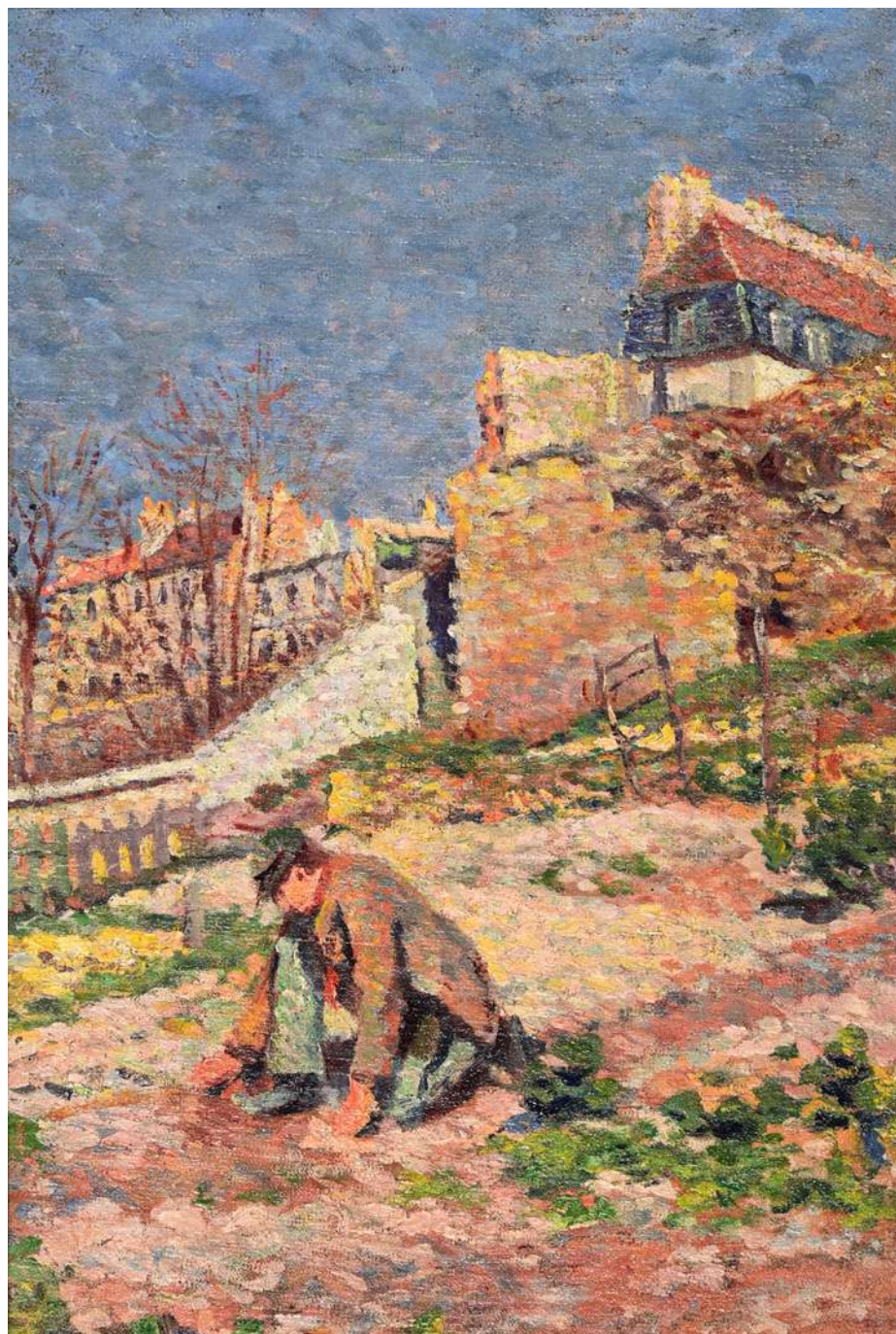
4000 / 6000 €

Maximilien LUCE (1858-1941)

« En 1885, ses amis Gausson et Cavallo-Peduzzi lui parlent d'une nouvelle technique et d'un jeune peintre nommé Seurat, dont on a pu voir « La Baignade » au Salon des Indépendants de 1884.

Ce jeune artiste se prononce nettement pour la restauration des formes, du dessin. Mais ses toiles ont aussi un éclat incomparable. Pour Gausson et Cavallo-Peduzzi, l'impressionnisme est déjà dépassé, et Seurat est le prophète qui montre la voie nouvelle. Il s'impose bien comme un chef de file, d'ailleurs, au sein de ce groupe qui prétend réformer l'impressionnisme et le doter de codifications rationnelles, lui conférant ainsi une rigueur toute scientifique.

« Pointillistes » pour les uns parce qu'ils maculent leurs toiles de points minuscules, « divisionnistes », les peintres groupés autour de Seurat peignent en teintes pures divisées, de façon consciente et scientifique.
» Réf. Philippe Cazeau « Maximilien Luce » La Bibliothèque des Arts, page 26



243 "Jeune garçon devant la maison Valadon à Montmartre"

Maurice DENIS (1870-1943)



197 "Plage de Trestignel, Femme au Peignoir Rose"

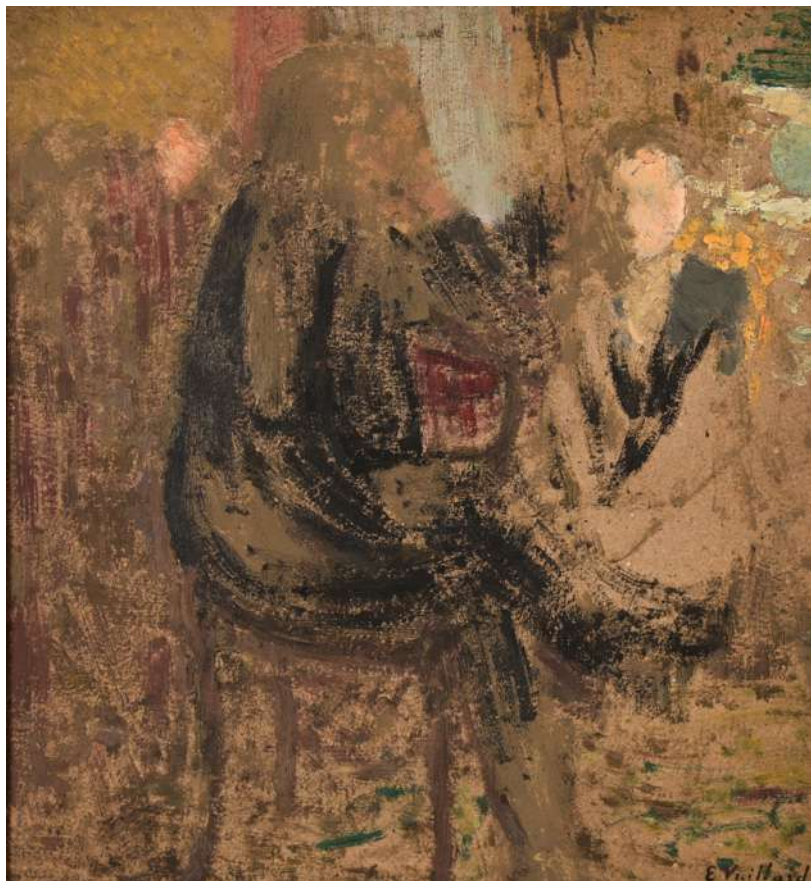
« De même que Kandinsky réinvente à Murnau le sommet de la montagne ou l'ascension vers le ciel du clocher à bulbe, signes parmi les signes, Denis rassemble et concentre à Silencio plusieurs de ses motifs antérieurs. L'enfant : la plage ; l'eau -pour cette nouvelle naissance à partir de l'écume de la mer- : le jeu. Depuis la première plage « pure » de 1898, elle-même issue du « débarquement des fées » de 1893, c'est maintenant à Trestignel toujours, mais au pied de la maison, et avec Dominique comme acteur, là même où son père a appris la nouvelle de sa naissance, que la plage prend sa pleine signification et « donne lieu », du même coup, à quelques-unes de ses plus belles variations. » Réf. Jean-Paul Bouillon « Maurice Denis » Skira, page 136

Maurice DENIS (1870-1943)



198 "Reflet de soleil couchant dans la mare"

Édouard VUILLARD (1868-1940)



280 "Entretien sous la
lampe 1893"

179

Pierre DE BELAY (1890-1947)

"Audierne, marins aux casiers sur le quai"

hst sbg datée 30 46x55 **5000 / 6000 €**

180

Emile BERNARD (1868-1941)

"La cueillette des pommes"

aquarelle sbd circa 1889 16x22. Provenance : Galerie Brame et Lorenceau 2008. Dans la même collection depuis cette date. A rapprocher de l'œuvre traitant du même sujet, référence Jean-Jacques Luthi et Armand Israël " Emile Bernard " sa vie, son œuvre, catalogue raisonné n° 174, p. 167. Vente Thierry-Lannon et associés 8/12/2018, n° 44 **25000 / 30000 €**

181

Lucien BERTHAULT (1854-1921)

"Jeune bretonne à la cruche"

hst sbd datée 1882 102x70 **1000 / 1500 €**



181

182

Albert BRENET (1903-2005)

"Le sémaphore du Cap Gris-Nez"

gouache sbg 51x71 **1000 / 1200 €**



182

183

Albert BRENET (1903-2005)

"Margot, habillée à l'Européenne"

Martinique 1930 hs papier marouflée sur toile sbd cachet d'atelier au dos et devant 72x54 **1200 / 1500 €**

184

Albert BRENET (1903-2005)

"Homme d'équipage du trois-mâts barque, le Bonchamp, Martinique"

hs papier marouflée sur toile sbd 46.5x63 **800 / 1000 €**

185

Albert BRENET (1903-2005)

"Orage sur l'Atlantique à bord du Bonchamp" Martinique 1930"

hs papier marouflée sur toile sbd 38x70 **800 / 1000 €**

186

Albert BRENET (1903-2005)

"Les Antilles 1930, la Soufrière"

hs papier marouflée sur toile sbd 28x52 **1000 / 1500 €**

187

Albert BRENET (1903-2005)

"Barques sous les palmiers, Martinique 1930"

hs papier marouflée sur toile sbd 40x49 **1200 / 1500 €**

188

Albert BRENET (1903-2005)

"Etretat l'Aiguille"

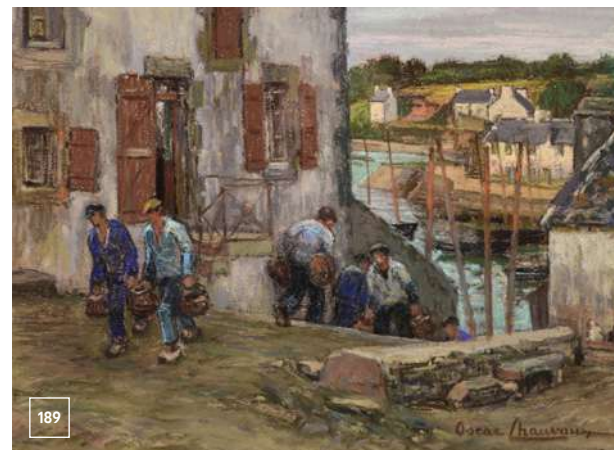
hs papier marouflée sur toile sbg 40.5x31 **600 / 800 €**

189

Oscar CHAUVAUX (1874-1965)

"Le retour des sardiniers"

pastel sbd 27x37 **1500 / 2000 €**



189

Maxime MAUFRA (1861-1918)



247 "Baie de Douarnenez, les genêts"



Georges-Daniel
De MONFREID
(1856-1929)

366 "Nature morte au bol
et à la potiche chinoise"

Maxime MAUFRA (1861-1918)



247 bis "Automne
Finistère,
Mesquéau"

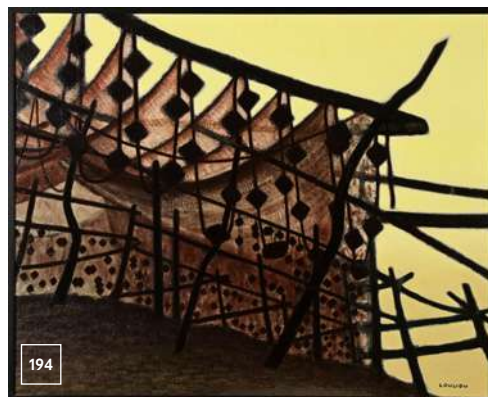
190
Henry CHEFFER (1880-1957)
 "Port en Bretagne"
 hsp trace de cachet bg 24x33 **600 / 800 €**

191
Jean Georges CORNELIUS (1880-1963)
 "Départ du Terre Neuva"
 hsp shg 81x60 **3000 / 4000 €**

192
Ernest CORROLLER (1822-1893)
 "Les barques, marée basse au crépuscule"
 hst sbd 62x89 **2000 / 2500 €**



194
Jean Yves COULIOU (1916-1995)
 "Les filets"
 hst sbd 65x81 **1500 / 2000 €**



195
Henri DELAVALLEE (1862-1943)
 "Tête de vieille"
 pastel sbd daté (18)87. Note : Sujet repris dans la gravure, Référence Morane n°45 reproduit en couverture du catalogue 33x26 **2000 / 3000 €**



193
Charles COTTET (1863-1925)
 "Les Marins"
 hst sbg 33x44 **1500 / 2000 €**



196
Lucien Victor DELPY (1898-1967)
 "Jour de marché à Hennebont"
 hst sbg datée 62 50x65 **1500 / 2000 €**



193 B
Charles COTTET (1863-1925)
 "Moulin"
 hsp sbd 33x44 **1000 / 1500 €**

197

Maurice DENIS (1876-1943)

"Plage de Trestignel, Femme au Peignoir Rose"

hsc sbg. Exposition : St Germain en laye 1997, Morlaix 1999. 37x50 **20000 / 30000 €**

198

Maurice DENIS (1870-1943)

"Reflet de soleil couchant dans la mare"

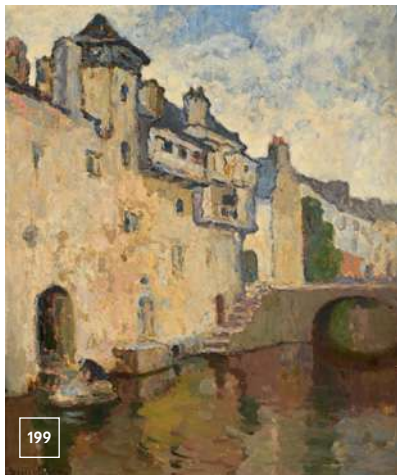
hsc mbd peint en Normandie en 1904. Provenance : Acquis directement auprès de l'artiste par Adrien Mithouard. Collection privée Suisse. L'authenticité de cette œuvre a été confirmée par Mme Claire Denis. 23x38.5 **5000 / 7000 €**

199

Louis Marie DESIRE-LUCAS (1869-1949)

"Quimper, la lavandière sur le Steir"

hst sbg 65x54 **1500 / 2000 €**



200

Louis Marie DESIRE-LUCAS (1869-1949)

"La place à Contes, Alpes Maritimes"

hst sbd 46x55 **1500 / 2000 €**

201

Louis Marie DESIRE-LUCAS (1869-1949)

"Ploaré sortie d'église"

hst sbg 73x60 (accrocs) **1200 / 1500 €**



202

Louis Marie DESIRE-LUCAS (1869-1949)

"La couture"

hsp sbg circa 1895-1900 55x46 **1500 / 2000 €**



203

Louis Marie DESIRE-LUCAS (1869-1949)

"L'Aulne"

hst sbd 41x90 **1500 / 2000 €**



204

Louis Marie DESIRE-LUCAS (1869-1949)

"Intérieur breton"

hsp sbg 35x29 **800 / 1000 €**

205

Louis Marie DESIRE-LUCAS (1869-1949)

"La baie de Douarnenez"

hst sbg 38x46 **800 / 1000 €**

206

Théophile DEYROLLE (1844-1923) (attribué à)

"Bretonne à la cruche"

hst non signée 55x38 **600 / 800 €**

207

Emile DEZAUNAY (1854-1938)

"Deux bretonnes à l'île aux Moines"

hst sbd Exposition : Musée de la Cohue Vannes 2001 "l'âge d'or de la peinture en Bretagne" 54x65 **6000 / 8000 €**



Roderic O'Conor (1860-1940) a eu la chance, - ou la malchance -, de naître dans une famille aisée possédant un riche domaine dans le comté de Roscommon en Irlande. Il héritera à la mort de son père en 1893 puis vendra ses biens en 1910. Cela lui a apporté une grande liberté dans ses différents séjours et déplacements et lui a permis d'aider ses amis Armand Seguin et Charles Filiger dans le besoin. Mais cela l'a aussi amené à un certain relâchement au gré de ses rencontres.

Avec Joseph Milner-Kite, son camarade de l'Académie royale des beaux-arts d'Anvers, O'Conor a découvert le village de Pont-Aven probablement en 1887. Il y revient en 1891 puis en 1892. Ce séjour cette année-là sera d'une importance majeure pour la suite de sa vie et de son art car il y rencontre Émile Bernard. Celui-ci lui fait découvrir les recherches de Vincent Van Gogh et de Paul Gauguin. Empruntant aux deux peintres, il peint alors des paysages et des portraits suivant un réseau de hachures parallèles alternant le rouge, le jaune ou le vert et dans une composition structurée avec des effets décoratifs. Deux années plus tard, il rencontre pour la première fois Gauguin à Pont-Aven. Il devient un proche, au point que ce dernier souhaitera qu'il l'accompagne en 1895 pour son second voyage en Océanie.

Après le départ de Gauguin, O'Conor partage son temps entre les environs de Fontainebleau, Grez-sur-Loing et Montigny-sur-Loing où se retrouvent de nombreux peintres anglo-saxons, et la Bretagne, Pont-Aven, Le Pouldu, Rochefort-en-Terre et Penmarc'h. Il quitte définitivement la Bretagne en 1904.

Les années suivantes, celles de la majorité, sont consacrées pour l'essentiel dans son spacieux atelier parisien du 102 rue du Cherche-Midi à des nus et des natures mortes qu'il expose dans plusieurs salons et de nombreuses expositions à l'étranger. En 1916, il a pris comme élève et modèle Renée Honta, née en 1894, qu'il épousera en 1933. Son temps se partage entre des voyages en Italie et en Espagne et des séjours dans sa maison de Cassis dans le midi ou à Torremolinos en Espagne, puis à partir de 1933 à Nueil-sur-Layon, dans le Maine-et-Loire entre Saumur et Cholet. Il y meurt en 1940 à l'âge de 80 ans.

O'Conor a durant toute sa vie peint des natures mortes, dans des styles différents où l'on retrouve de multiples références, des Hollandais du XVII^e siècle jusqu'à Bonnard et Vuillard en passant par Cézanne avec une gamme colorée parfois très soutenue en particulier dans les rouges. Ces deux toiles des années 1921 - 1925, correspondent à une période où le peintre reprend les mêmes sujets, avec parfois les mêmes accessoires. Dans la plus ancienne, il utilise l'arrière-plan fond sombre, traité d'une manière presque uniforme, sur lequel il dispose avec fantaisie fleurs et objets : un concombre côtoie un compotier et une albarelle qui sert de vase. Dans la seconde, celle vers 1925, les fruits et le bouquet ne sont que des éléments d'un ensemble associant un tissu vert au premier plan, la nappe et une draperie accrochée sur le fond et superposés sans trop se soucier des principes de la perspective. Autant de différences qui sont à l'image du personnage qui a évolué tout au long de sa vie de peintre. André Cariou

Roderic O'CONNOR (1860-1940)



259 "Nature morte aux roses et concombre"

208

Edouard DOIGNEAU (1865-1954)*"Bigoudène et sa fillette près des chevaux en bord de mer"*

hst sbg 50x61

3000 / 4000 €

209

Lionel FLOCH (1895-1972)*"Le pêcheur"*

hst sbd 61x45.5

600 / 800 €

210

Charles FOUQUERAY (1869-1956)*"Côtes rocheuses"*hst marouflée sur panneau sbd
50x61

600 / 800 €

211

André FRAYE (1887-1963)*"Marseille, vieux port et quai des belges"*

hst sbg datée 1920 65x81

1000 / 1500 €



211

212

André FRAYE (c.1887-1963)*"Vue à Sallanches"*

hst sbm 69x80

600 / 800 €

213

Louis GARIN (1888-1959)*"Retour des pêcheurs, discussion sur la cale"*

hst sbd 60x73

5000 / 6000 €

214

Paul GAUGUIN (1848-1903)*"Visage de face, visage de profil"*crayon noir double face
cabd période tahitienne,
certificat institut
Wildenstein du 24/6/2016
27.3x17.8

25000 / 30000 €



214 - Verso

215

GEN-PAUL (1895-1975)*"Fleurs"*

pastel sbg 52x36

600 / 800 €

216

Clément GONTIER (1876-1918)*"Grand bouquet de fleurs à la fenêtre"*

hst sbd 73x54

1500 / 2000 €



216

217

Marcel GONZALEZ (1928-2001)*"Pêcheur et son chien"*

hst sbg datée 86 73x54

800 / 1000 €

218

Lucien GROS (1845-1913)*"Retour de pêche, bretonnes à la couture"*

aquarelle sbd datée 1893 39x61

1200 / 1500 €

219

Ernest GUÉRIN (1887-1952)*"Bretagne"*

aquarelle sbd et située 21x25,5

1600 / 1800 €



219

220*

Armand GUILLAUMIN (1841-1927)

"Paysage de Moret, Île-de-France"

hst sbg 'Guillaumin'. Peint en 1902.

Expert : Eric Schoeller, Paris. 65x54.3

35000 / 40000 €

221

Alfred GUILLOU (1844-1926)

"Retour de pêche, lumière du couchant"

hst sbd 38x55

3000 / 4000 €

222

Alfred GUILLOU (1844-1926)

"Le petit Navire"

hst sbd 65x54

2500 / 3000

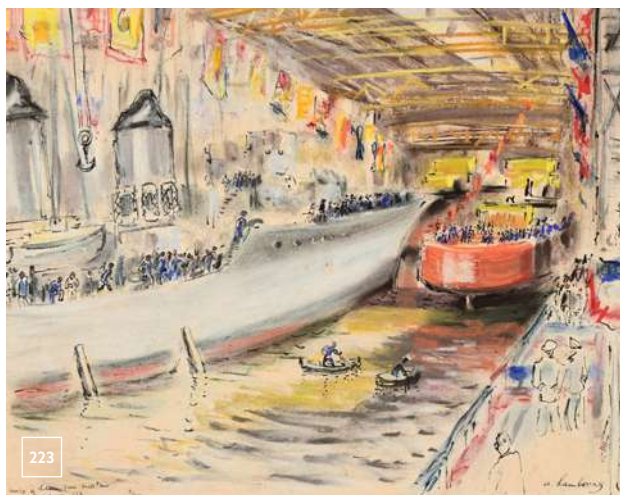
223

André HAMBOURG (1909-1999)

"Mise à l'eau d'un escorteur à Lorient 1954"

encre et pastel sbd 46.5x59

1200 / 1500 €



223

224

Emil Benediktoff HIRSCHFELD (1867-1922)

"Thoniers à quai"

hst sbd titrée au dos 50x65

2000 / 3000 €



224

225

Mathurin JANSSAUD (1857-1940)

"Concarneau retour de la pêche au soleil couchant"

pastel sbg 48x63

2000 / 3000 €



226

Mathurin JANSSAUD (1857-1940)

"Chaumière près de l'anse"

pastel sbd 57x42

1500 / 2000 €



226

227

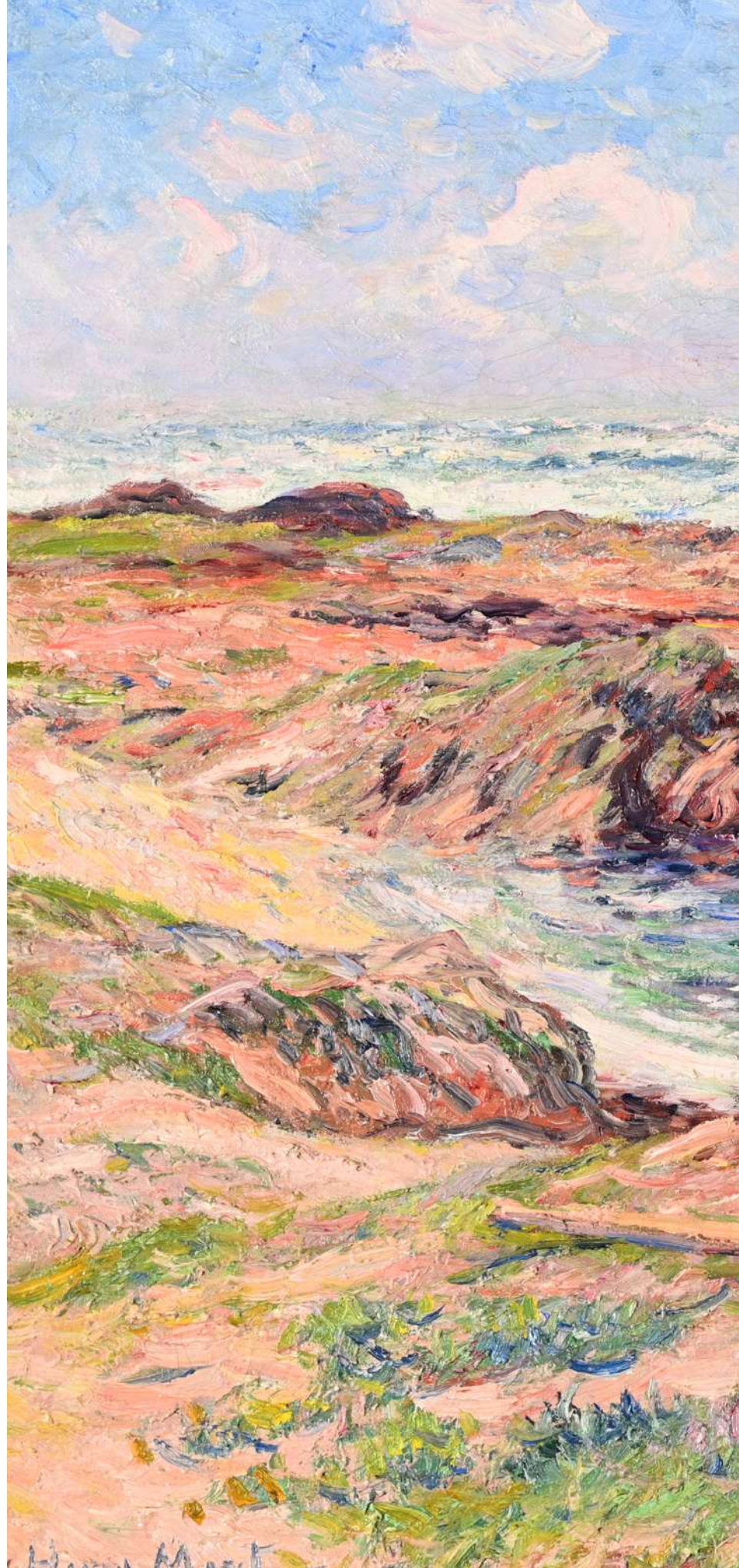
Lucien JONAS (1880-1947)

"Mme Jonas à la lecture sur une plage"

hst non signée 55x46

7000 / 8000 €

Henry MORET (1856-1913)



257 "Attente à Ouessant"

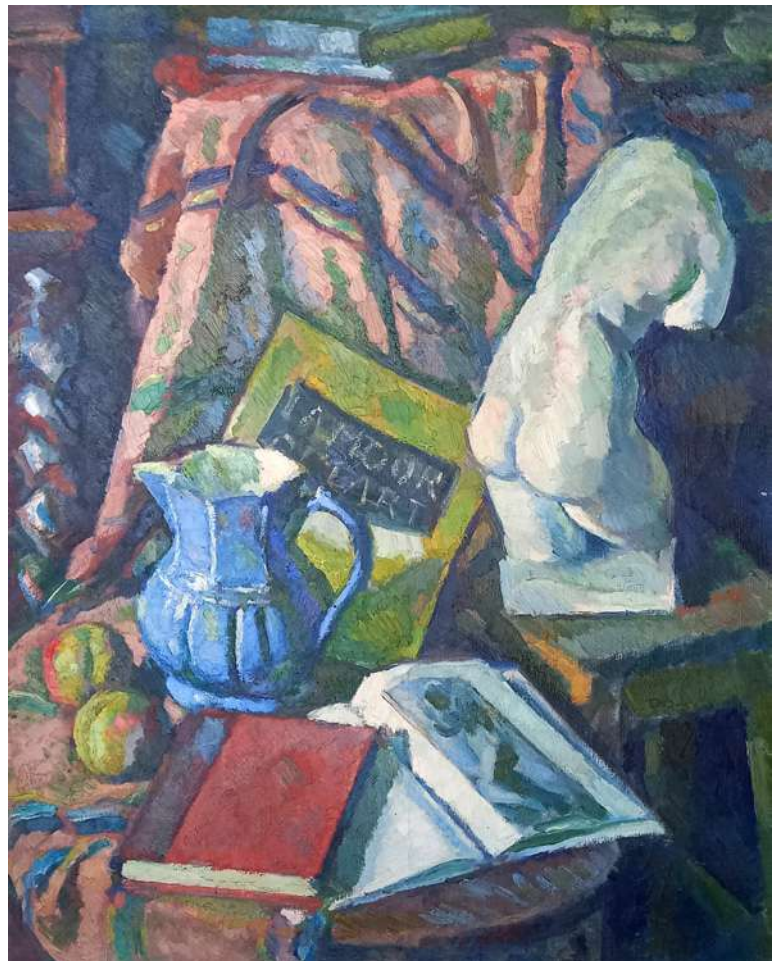




Émile BERNARD (1868-1941)

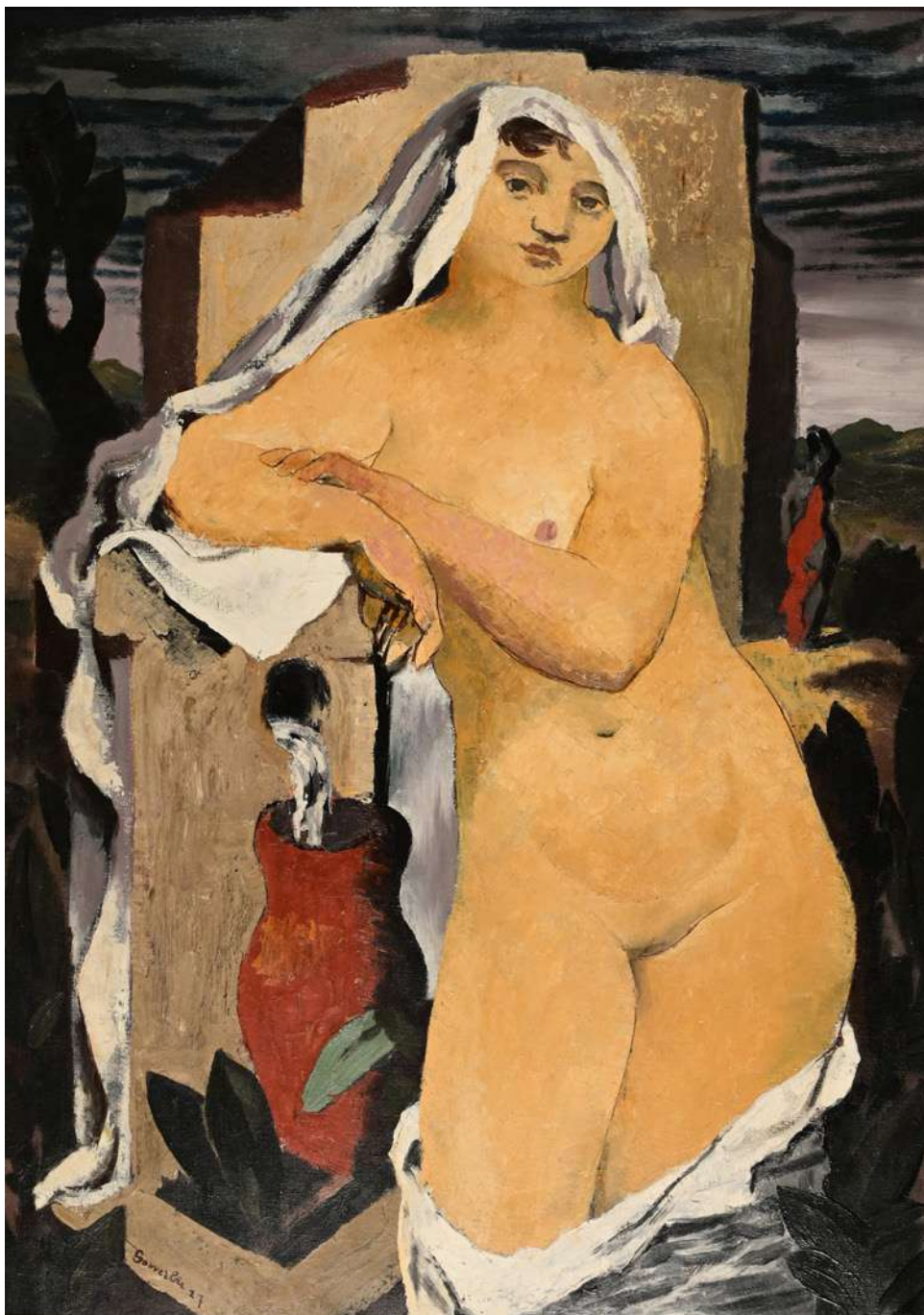
297 "Les lavandières de Pont Aven 1939"

Émile OTHON-FRIESZ (1879-1949)



370 "Coin d'atelier rue Notre Dame des Champs"

Jean SOUVERBIE (1891-1981)



389 "Nu debout
à la cruche"

« Ainsi dans l'œuvre de Souverbie, c'est l'ordonnance qui s'impose, c'est la cause avant l'occasion, le rapport des objets entre eux plus que leur existence, leur substance plus que leur apparence. Les nécessités individuelles comptent peu au regard de la meilleure composition possible. Le tableau est la seule personne, la seule valeur qui ordonne toutes les autres dans son œuvre. Il fait inlassablement le portrait ressemblant et précis d'une certaine harmonie. Mais l'objet n'est pas un prétexte. Il n'a pas cette défiance du réel qui contient après tout la vérité que l'on poursuit. Tout est sacrifié à la cohérence du discours, mais pour mieux exprimer ces objets dont on ne peut dire d'autre que ce qui a rapport à la forme colorée. Et il veut tout exprimer et entend tout signifier. Rien d'autre ne l'a décidé à peindre ». Extrait : Philippe Lejeune, catalogue d'exposition « Souverbie », Galerie Malaval, Lyon 1983

228

Emile JOURDAN (1860-1931)*"Nuit sur l'Aven"*

Toile non signée certificat Yannick JOURDAN
en date du 14 octobre 1997,
80x98

15000 / 20000 €

229

Michel KIKOÏNE (1892-1968)*"Chaumières, chemin jaune"*

hst sbg et au dos datée 1948 (faiçage)

38x46

600 / 800 €

230

Bela DE KRISTO (1920-2006)*"La partie de cartes"*

hscarton sbg 55x70

2000 / 2500

231

Bela DE KRISTO (1920-2006)*"Bateaux cubistes"*

hscarton sbd 46x61

1500 / 2000 €

232

Bela DE KRISTO (1920-2006)*"Les belles automobiles"*

hscarton sbg 46x61

1500 / 2000 €

233

Alcide LE BEAU (1873-1943)*"Falaise au Trieux le matin"*

hst sbd. Exposition : Musée de Pont Aven

"Alcide Le Beau" n°2 du catalogue

illustrée page 6 46x55

6000 / 8000 €

233

234

Lucien Marie LE GARDIEN (1908-1978)*"L'oratoire Saint-Guirec, La Procession"*

hsi sbg 50x140

800 / 1000 €

235

Fernand LEGOUT-GERARD (1854-1924)*"Crépuscule"*

hst sbd 38x55

4000 / 6000 €

236

Fernand LEGOUT-GERARD (1854-1924)*"Les marais de St Guénolé"*

hst cabd 73x100

2000 / 3000 €

236

237

Jean LE MERDY (1928-2015)*"La vallée du Moros"*

hst sbg datée (19)57 92x100

3000 / 5000 €

237

238

Jean Julien LEMORDANT (dans le goût de)*"Bigoudènes, ramassage du goémon"*

hst non signée 92x73

1000 / 1500 €

239

Jean Julien LEMORDANT (1878-1968)*"Sauvetage en mer"*

hst sbd 46x55

800 / 1000 €

239

240

Jean Julien LEMORDANT (1878-1968)

"Etude de bretonne"

aquarelle gouachée sbd 100x80 1200 / 1500 €



240

241

Maurice LE SCOUEZEC (1881-1940)

"Morts pour la France"

hs papier marouflée sur toile cabg catalogue raisonné n° 2873 64X100 3000 / 4000 €



241

242

Maurice LE SCOUEZEC (1881-1940)

"Village africain"

hst cabd 48x63 2000 / 3000 €



242

243*

Maximilien LUCE (1858-1941)

"Jeune garçon devant la maison Valadon à Montmartre"

hst 1886/87. Provenance : collection privée, France. Exposition : Giverny, 'Reflets d'une collection' Musée de l'impressionnisme", 15 juin au 30 août 2020. Bibliographie : Cr, Paris Vol III, p.59 n°25 (illustré inversée). 41x28.

Expert : Eric Schoeller, Paris 15000 / 20000 €

244

Elisée MACLET (1881-1962)

"La maison d'Henri IV"

hsc sbc 65x50 2000 / 3000 €



244

245

Elisée MACLET (1881-1962)

"Marine"

hsp smd 29x47.5 800 / 1000 €



245

246

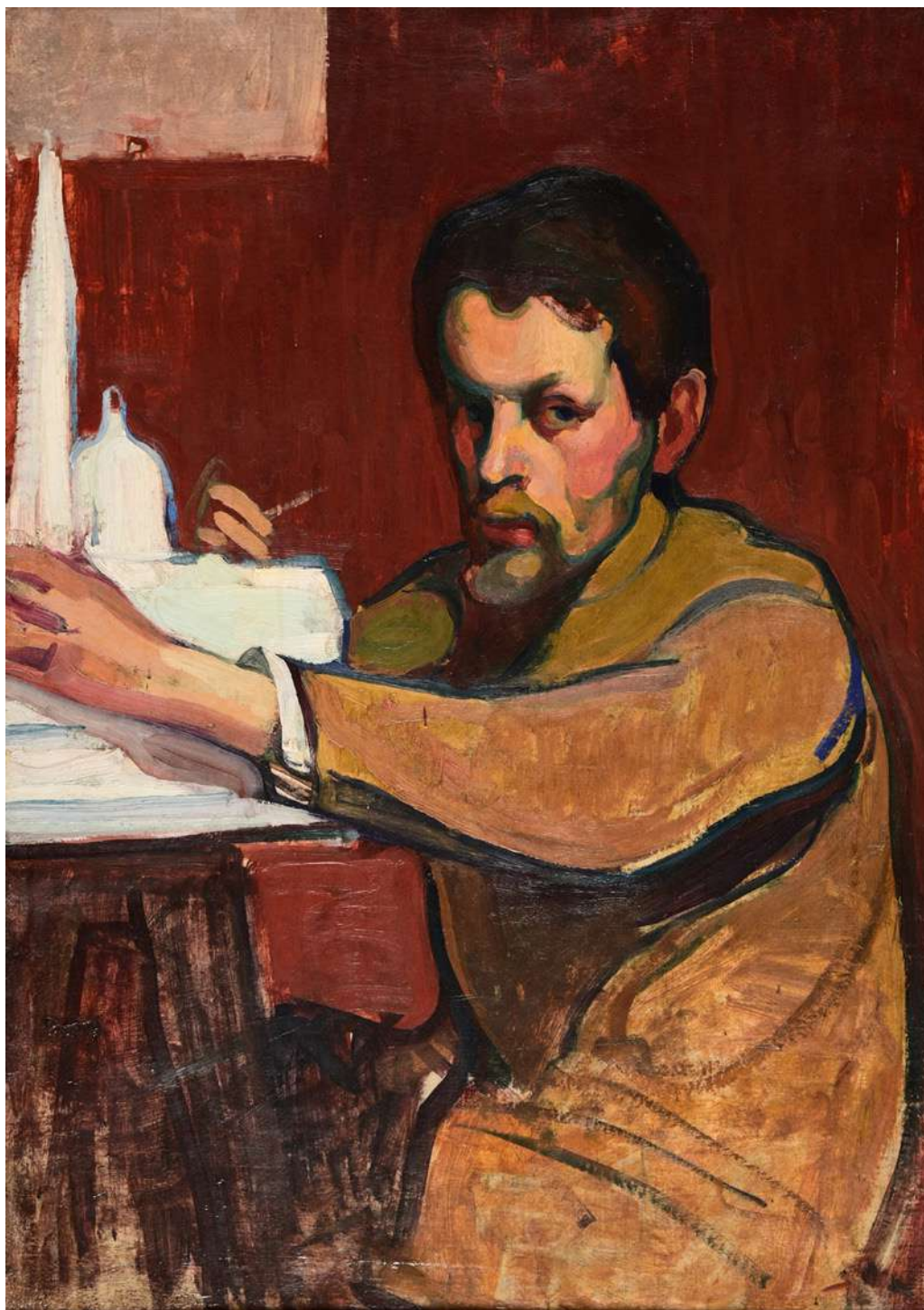
Jeanne MALIVEL

"Histoire de notre Bretagne"

un volume in-8 broché on y joint trois bois de la couverture dans trois couleurs différentes (rare).

800 / 1000 €

Wladyslaw SLEWINSKI (attribué à) (1854-1918)



277 "Portrait présumé d'Henryk Sienkiewicz, auteur de Quo Vadis, Prix Nobel de Littérature en 1905"



Louis VALTAT (1869-1952)



279 "Foire et manèges"

"Les carrousels étaient exploités par des forains à Paris à la fin du XIXe siècle de préférence dans la zone dite "zone non aedificandi", une ceinture, large d'environ 250 m, entourant les fortifications de la ville érigées par Thiers en 1844. C'est à l'intérieur de cette ceinture, où toute construction était interdite et qui devait être exempte d'arbres, que Louis Valtat a trouvé à plusieurs reprises des sujets pour la composition de ses tableaux".

247
Maxime MAUFRA (1861-1918)
"Baie de Douarnenez, les genêts"
 hst sbd 54x65 **20000 / 25000 €**

247 B
Maxime MAUFRA (1861-1918)
"Automne Finistère, Mesquéau"
 hst cachet de la signature bd
 Origine : famille de l'artiste
 73x92 **8000 / 10000 €**

248
Mathurin MEHEUT (1882-1958)
"Palmiers"
 gouache mbg 45x31 **3000 / 4000 €**

249
Mathurin MEHEUT (1882-1958)
"Les champignons"
 gouache mbd 50x36 **2000 / 3000 €**

250
Mathurin MEHEUT (1882-1958)
"Nénuphars"
 gouache mbd 30x45 **3000 / 4000 €**

251
Mathurin MEHEUT (1882-1958)
"Forêt"
 gouache mbd 36x50 **2000 / 3000 €**

252
Mathurin MEHEUT (1882-1958)
"St Rémy, les Antiques"
 gouache mbd titrée 31x46 **1500 / 2000 €**

253
Mathurin MEHEUT (1882-1958)
"Chantier naval"
 gouache mbg 31x46 **1200 / 1500 €**

253 B
Mathurin MEHEUT (1882-1958)
"Lettre aux tranchées, Arras 18 janvier 1915"
 aquarelle sbd.
 Provenance : Louis LUMET (Inspecteur
 aux Beaux-Arts) 21x26.5 **800 / 1000 €**



254
Mathurin MEHEUT (1882-1958)
"La moisson"
 crayon gras et sanguine mbg 23x40 **600 / 800 €**

255
Maurice MENARDEAU (1897-1977)
"Place du village, Quimperlé"
 hsi sbg datée 1930. 39x52 **600 / 800 €**

256
Henry MORET (1856-1913)
"Bateaux de pêche Doëlan 1908"
 hst sbg. Un certificat de Jean Yves ROLLAND
 sera remis à acquéreur.
 46x55 **60000 / 80000 €**

257
Henry MORET (1856-1913)
"Attente à Ouessant"
 hst sbg circa 1910. Un certificat de Jean Yves
 ROLLAND sera remis à acquéreur.
 60x73 **80000 / 100000 €**

258
Jules NOEL (1810-1881)
"Retour de pêche le soir"
 hst sbd 38x54 **2000 / 3000 €**



259
Roderic O'CONOR (1860-1940)
"Nature morte aux roses et concombre"
 hst shd datée 1921 92x73 **40000 / 60000 €**

260
Manuel ORTIZ DE ZARATE (1886-1946)
"Chapelle de Trémalo"
 hst sbd 54x65 **800 / 1000 €**

260 B
Paul PASCAL (1867-1945)
"Carthage, scène animée aux ruines antiques"
 gouache sbd datée 1897 31x44 **800 / 1000 €**

261
Jean Bertrand PEGOT-OGIER (1877-1915)
"La fête du Cidre"
 hst trace de signature bd.
 Exposition PEGOT-OGIER musée du Faouët
 2015 reproduit page 103 du catalogue.
 130 x 78 **5000 / 6000 €**



266
Georges Dominique ROUAULT (1904-2002)
"Les quais animés"
 hsc sbd 46x55 **800 / 1000 €**

267
Claude Emile SCHUFFENECKER (1851-1934)
"Falaise et bateau Yport 1886"
 hst sbg datée 1886. Provenance :
 collection privée, France. Exposition : 1896,
 Paris "Schuffenecker" Edmond Bailly
 Librairie de l'Art Indépendant.
 50.5x60.5 **20000 / 30000 €**

268
Armand SEGUIN (1869-1903)
 Exceptionnel ensemble de 73 planches gravées
 Provenance Vente Boutaric.
 Ader Picard Tajan des 19 et 20 juin 1984
 retraitage Malingue (références Field :
 F 19 - 4 ex ; F 20 - 1 ex ; F 21 - 1 ex ; F 24 -
 4 ex ; F 25 - 4 ex ; F 28 - 2 ex ; F 34 - 3 ex ; F 35 -
 2 ex ; F 44 - 2 ex ; F 45 - 4 ex ; F 46 - 1 ex rare ;
 F 48 - 2 ex ; F 49 - 5 ex ; F 50 - 4 ex ; F 51 -
 2 ex ; F 52 - 2 ex ; F 54 - 5 ex ; F 55 - 5 ex ;
 F 56 - 4 ex ; F 57 - 1 ex ; F 60 - 1 ex ; F 61 -
 2 ex ; F 63 - 6 ex ; F 75 - 1 ex ; F 82 - 1 ex)
 F 25 - F 54 - F 56 et F 63 **6000 / 8000 €**



262
Gaston POTTIER (1885-1980)
"Port de Douarnenez"
 hst sbd 61x92 **1000 / 1500 €**

263
Ferdinand Loyer Du PUIGAUDEAU (1864-1930)
"Paysage de Brière à la chaumière"
 hst sbd 60x73 **15000 / 20000 €**

264
Germain Franck Ernest RAINGO-PELOUSE
(1893-1963)
"Marins en discussion"
 hst sbg 54x66 **600 / 800 €**

265
Markey ROBINSON (1918-1999)
"Waiting for the boats"
 hsp sbg 26x50 **1200 / 1500 €**



269

Paul SERUSIER (1864-1927)*"Tête de bretonne"*

crayon et sanguine 37x23.5

1200 / 1500 €



270

Emile SIMON (1890-1976)*"Les lavandières à Plozévet"*

hsp sbg 46x38

1200 / 1500 €



271

Emile SIMON (1890-1976)*"La rue Ste Croix à Josselin"*

hsp sbd 55x46

800 / 1000 €

272

Emile SIMON (1890-1976)*"Village breton"*

hst sbg 38x55

1000 / 1500 €

273

Lucien SIMON (1861-1945)*"La foule sur le quai"*aquarelle gouachée sbd. Etude
pour le Beaupré 1901. 103x63

8000 / 10000 €



274

Lucien SIMON (1861-1945)*"Le menhir"*

gouache sbg 50x66

5000 / 6000 €

275

Lucien SIMON (1861-1945)*"Notre Dame des Carmes Pont-l'Abbé"*

gouache sbg 29x40

1000 / 1500 €

276

Lucien SIMON (1861-1945)*"Marché à Plonéour-Lanvern"*

gouache sbd 32x44

1000 / 1500 €



277

Wladyslaw SLEWINSKI (attribué à) (1854-1918)
"Portrait présumé d'Henryk Sienkiewicz, auteur de Quo Vadis, Prix Nobel de Littérature en 1905"

hst 92x65 au revers esquisse de paysage architecturé au pont

Origine : ancienne collection privée parisienne depuis les années 1960.

Vente Thierry-lannon et Associés 10 décembre 2011 n° 241 du catalogue.

Collection Mouradian. Exposition :

Musée de Pont-Aven 2018, reproduit page 69

40000 / 60000 €

278

Jules TRAYER (1824-1908/09)
"L'attente des pêcheurs, Dieppe 1861"

aquarelle sbd située et datée 52x35.5

800 / 1000 €

279*

Louis VALTAT (1869-1952)
"Foire et manèges"

hst Circa 1892. En bas à droite la signature "L. Valtat", au revers sur la toile avec l'année "1894". Certificat d'authenticité par l'Association Louis Valtat, Julien Valtat, daté du 17 février 2018, sous le numéro 4738 des Archives Louis Valtat.

Provenance : Collection Dr Edouard Troester, Genève, par descendance à ; Collection privée, Lausanne.

Expert : Eric SCHOELLER, Paris. 46x55

25000 / 30000 €

280*

Edouard VUILLARD (1868-1940)
"Entretien sous la lampe 1893"

hsc cabd Provenance : Atelier de l'artiste, Paul Valloton Lausanne. Collection privée, Suisse. Exposition : Lausanne, "Maitre Français" Galerie Paul Valotton, 1981-82, n° 60.

Bibliographie : CR, Paris 2003, Vol I p.278,

IV-91 illustré en N&B. 28x26.5.

Expert : Eric SCHOELLER Paris. **5000 / 7000 €**

280B*

Edouard VUILLARD (1868-1940)
"Femme à la robe verte"

vers 1890 pastel et fusain sur papier, signé des initiales "ev" bas gauche.

Expert : Eric Schoeller, Paris.

Passeport de libre circulation.

Certificat par le Comité Vuillard

du 18/01/2018. 23.5x15.8. **30000 / 40000 €**

281

André WILDER (1871-1965)
"Thoniers sur la rivière, Douarnenez"

hst sbd 54x73

1500 / 2000 €



282

Raymond WINTZ (1884-1956)
"Malamocks à quai, le Guilvinec"

hst sbg 81x100

1500 / 2000 €



283

Ecole bretonne début XX
"Jeune bretonne"

hst non signée porte au dos une mention "Dezaunay" 46x38

800 / 1000 €



L'histoire de l'art a souvent été injuste avec Claude-Émile Schuffenecker (1851-1934) en le réduisant au rôle du naïf dont Paul Gauguin abusait à l'occasion. Depuis les années de l'agence Bertin, - les deux futurs peintres s'y rencontrent en 1872 -, ils seront proches. Schuff, comme on l'appelle, hébergera souvent son camarade en difficulté ou lui achètera des œuvres pour l'aider.

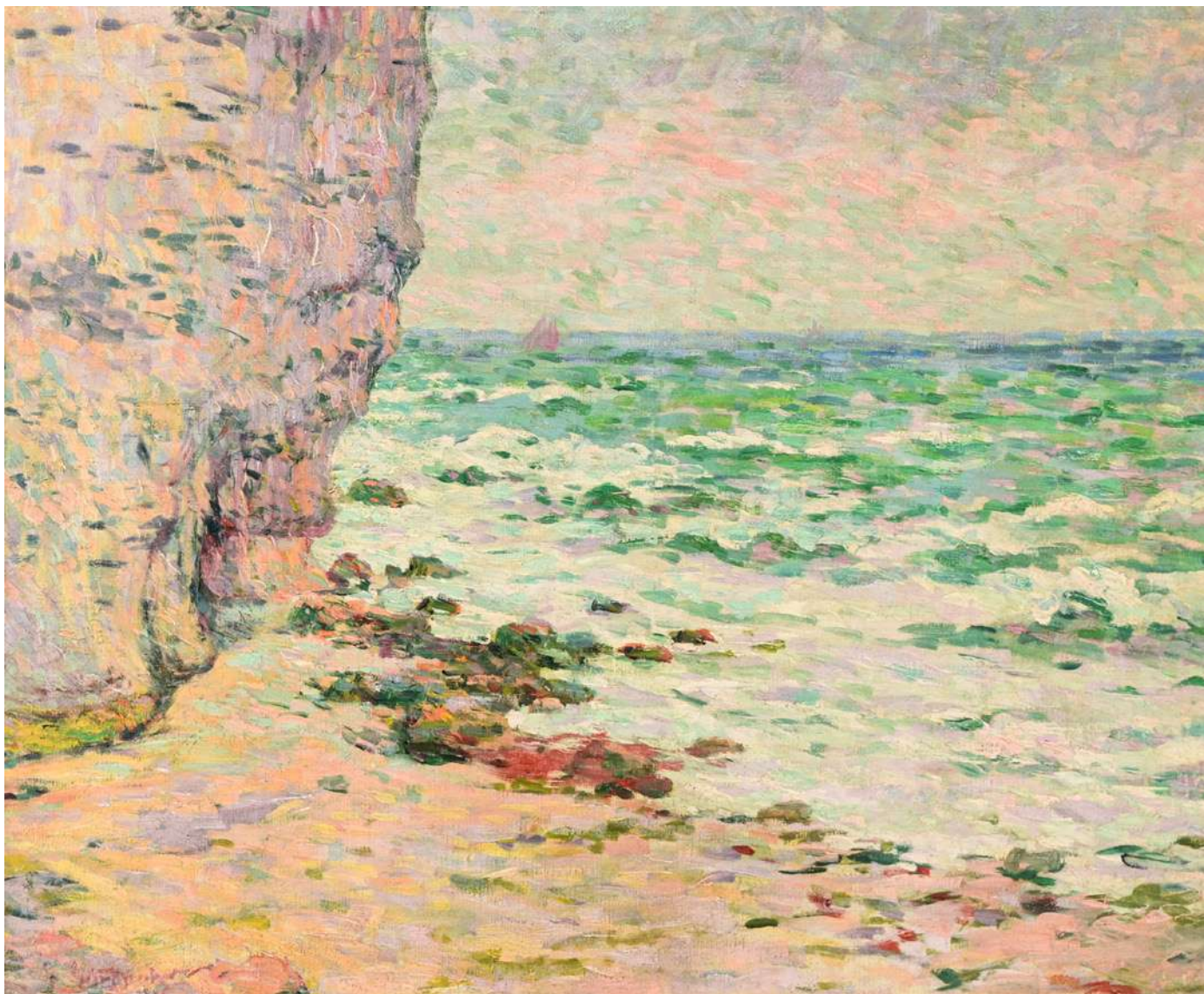
Il a abandonné vers 1884 son style très valorisé marqué par Carolus-Duran. Ayant été refusé au Salon de 1883, il participe l'année suivante en 1884 à la fondation du Salon des Indépendants et découvre les œuvres néo-impressionnistes de Georges Seurat, Paul Signac, Henri-Edmond Cross ou Charles Angrand. Schuffenecker brûle les étapes, s'engageant d'une manière empirique dans cette nouvelle approche qui se veut une alternative plus décorative et réfléchie à un impressionnisme trop spontané. Il réussit tant bien que mal à se faire admettre dans la 8^e exposition des impressionnistes du 15 mai au 15 juin 1886 à la Maison Dorée. Le critique Félix Fénéon (Les Impressionnistes en 1886) qualifiera ses premiers essais de « consciencieux mais encore inexpert ».

La peinture de la falaise d'Yport date sans doute du début de l'été (il viendra retrouver Gauguin en Bretagne en août). Schuffenecker, père de deux jeunes enfants, a installé sa famille pour les vacances dans cette station balnéaire située sur la Côte d'Albâtre entre Étretat et Fécamp (il y passera les vacances d'été de 1886 à 1896). La petite plage est enserrée entre de hautes falaises. Il peint la falaise côté est à marée haute par temps calme. La composition est particulièrement audacieuse car cette falaise occupe tout un tiers de la surface sans qu'on en aperçoive le sommet et bloque ainsi le regard dans le coin supérieur. Par ce déséquilibre particulièrement hardi qui emprunte sans doute à l'art des estampes japonaises, Schuffenecker utilise cette masse frontale de craie blanche, à peine animée par quelques touches, et l'oblique de l'estran en bas pour renvoyer habilement le regard vers l'infini du paysage. Dans cette partie droite de la toile, le peintre joue des vibrations colorées qu'offrent le ciel et la mer et où apparaissent les voiles de deux bateaux. On est très loin des petits points rigoureusement alignés par Seurat et ses camarades. Cette toile témoigne d'un certain empirisme et d'une grande liberté de composition. Elle fait penser à certaines vues de falaises d'Étretat par Claude Monet en 1885 et 1886.

Cette œuvre semble être la première réalisée sur la côte normande. Elle sera suivie d'autres les années suivantes à Yport ou Étretat avec des points de vue différents, à marée basse avec les rochers au pied des falaises ou bien le paysage de la côte depuis le bord des falaises.

Aussi la découverte de cette œuvre, inconnue de Jill Elyse Grossvogel, dans ses catalogues raisonnés de 2000 et 2008, est importante dans la connaissance du peintre et de cette période charnière du néo-impressionnisme. André Cariou

Claude-Emile SCHUFFENECKER (1851-1934)



267 "Falaise et bateau Yport 1886"

285
Jean Francis AUBURTIN (1866-1930)
"Arbres sur la baie"
 hspapier mst mbg et cabg datée 1900
 44x55 **3000 / 5000 €**

286
Jean Francis AUBURTIN (1866-1930)
"Bretagne la pointe du raz"
 gouache mbd 54x77.5 **4000 / 6000 €**

287
Jean Francis AUBURTIN (1866-1930)
"Calme à Belle Ile"
 gouache mbg 36x63 **2000 / 3000 €**



288
Louis AZEMA (1876-1963)
"Procession bigoudène"
 hst sbd (accroc) 38x55 **600 / 800 €**

289
Henri BARNOIN (1882-1940)
"Thoniers"
 aquarelle et fusain sbg 22x27 **800 / 1000 €**

290
Henri BARNOIN (1882-1940)
"Côte bretonne"
 pastel et crayon de couleurs sbd
 30.5x24 **1000 / 1200 €**

291
Adolphe BEAUFRERE (1876-1960)
"Paysage synthétiste"
 aquarelle mbg. Note : œuvre en rapport
 Vente Deauville 19/4/1992 n° 54.
 28.5x37 **1500 / 2000 €**



292
Pierre DE BELAY (1890-1947)
"Audierne"
 hst sbd datée (19)28 50x60 **4000 / 6000 €**



293
Pierre DE BELAY (1890-1947)
"Honfleur"
 hst sbd 61x50 **2000 / 3000 €**



294
Pierre DE BELAY (1890-1947)
"Le tombereau"
 hst sbd datée (19)26 38x46 **2000 / 3000 €**



295

Pierre DE BELAY (1890-1947)

"Le Glazik et son cheval"

hst sbd daté 38 (restauration)

32.5x40.7

2000 / 3000 €



296

Emile BERNARD (1868-1941)

"Nature morte aux pommes"

hst mbg datée (18)89. Provenance :

Galerie Saluden à Quimper. Docteur LE BIHAN à Lorient, frère des propriétaires de la galerie SALUDEN. Collection particulière France. Exposition : Emile BERNARD du 31 Août au 15 septembre 1946 à la galerie SALUDEN à Quimper. Certificat de madame HARSCOET

en date du 20 Janvier 2021.

23.5x33

50000 / 60000 €

297

Emile BERNARD (1868-1941)

"Les lavandières de Pont Aven 1939"

hst non signé, catalogue raisonné Luthi reproduit page 243. 99x85

9000 / 12000 €

298

Abel BERTRAM (1871-1954)

"Le port"

hsc sbd 38x46

600 / 800 €

299

Albert BRENET (1903-2005)

"Les Antilles 1930, volcan La Soufrière"

hs papier marouflée sur toile sbd

38x55

1200 / 1500 €

300

Albert BRENET (1903-2005)

"Martinique 1930, Bananiers en fleurs"

hs papier marouflée sur toile sbd

54x43.5

1200 / 1500 €

301

Albert BRENET (1903-2005)

"Daurade Coryphène"

Martinique 1930 hs papier marouflée sur toile sbd 33x70

600 / 800 €

302

Albert BRENET (1903-2005)

"Les Açores"

hs papier marouflée sur toile sbd 34x70

1000 / 1200 €

303

Albert BRENET (1903-2005)

"Le requin échoué Martinique 1950"

hs papier marouflée sur toile sbd 31x52

600 / 800 €

304

Albert BRENET (1903-2005)

"Ferme sous les arbres, Normandie 1940"

Vue dans l'illustration n°5120 du 26/4/1941 p 428. hs papier marouflée sur toile sbd 50x64

600 / 800 €

305

Albert BRENET (1903-2005)

"Tunis, sidi bou saïd"

gouache sbd 73x48

2000 / 2500 €



« Peintre et graveur belge, Ensor, un des maîtres du fantastique appartient par les œuvres du début de sa carrière et sa technique picturale, à l'impressionnisme flamand ; il est à celui-ci « ce que fut Cézanne à l'impressionnisme français » écrit Fierens en 1929, et il est vrai que, comme celui du maître d'Aix, son art ouvre la voie à certaines des aventures picturales dont s'enrichit le XXe siècle. Comme les masques dont il aime peupler ses tableaux, Ensor a plusieurs visages. Les étapes de sa carrière révèlent une précocité étonnante, puis, après 1892, une sorte de blocage à partir duquel il ne produira plus de chefs-d'œuvre. Fils d'un anglais et d'une flamande qui tient à Ostende une boutique de souvenirs (masques de carnivals, objets en coquillages, etc...), Ensor passe la majeure partie de sa vie dans cette ville, nourrissant son imagination du bric-à-brac poétique dans lequel il a erré enfant. Sa précocité apparaît dans des aquarelles exécutées à treize ans et des pochades montrant les jeux de l'ombre et de la lumière sur la plage et les dunes ». Réf. : Sophie Monneret « l'Impressionnisme et son époque » Volume 1, page 195

James ENSOR (1860-1949)



328 "Bateaux échoués"

306

Roger CHAPELET (1903-1995)*"Le pont suspendu"*

gouache sbg 44x61

1500 / 2000 €



306

307

Serge CHARCHOUNE (1888-1975)*"L'assiette de fruits"*

hst sbd 33x46

1500 / 2000 €



307

308

Emile COMPARD (1900-1977)*"La Julienne, le bouquet d'ail, le beurre, le cidre"*

hst sbg 54x73

600 / 800 €

309

Emile COMPARD (1900-1977)*"Personnages orientaux"*

hst shd 55.5x47

600 / 800 €

310

Ernest CORRELLEAU (1892-1936)*"Intérieur à la couture"*

hst sbd 46x38

600 / 800 €

311

Marcel COSSON (1878-1956)*"Le bal"*

hsp sbd 27x35

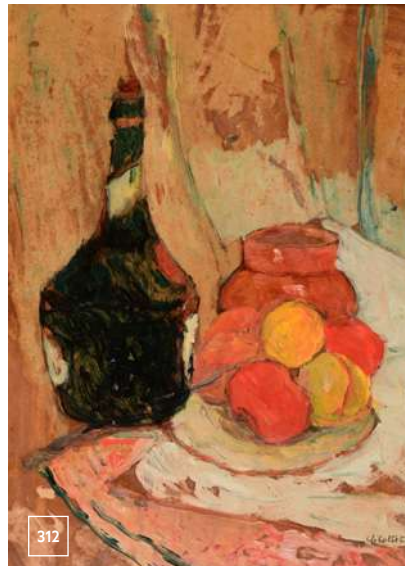
1000 / 1500 €

312

Charles COTTET (1863-1925)*"Nature morte"*

hsc sbd 55x39.5

2000 / 3000 €



312

313

Salvador DALI (1904-1989)*"Etude de personnage, circa 1955"*

stylo à bille et mine de plomb. Cachet collection Perrot Moore au dos Certificat Robert et Nicolas Descharnes du 27 juin 2003. Référence d'archives d3599. 10.2x6

1000 / 1500 €

314

Robert DELAUNAY (attribué à) (1885-1941)*"Arc en ciel en Bretagne"*

aquarelle mbg 17x29.5

800 / 1000 €

315

André DEMOLY (1889-1961)*"Marché à Concarneau"*

hsp sbg 55x46

600 / 800 €

316

Maurice DENIS (1870-1943)*"Mme Dugay Toussaint à sa fenêtre"*

gouache sbg 24x31

3000 / 5000 €



316

316B*

Maurice DENIS (1870-1943)**"Marthe à l'oreiller vert"**

Circa 1898, hsc, signée verticalement "MAUD" en bas à droite. Certificat d'authenticité de Madame Claire Denis datée du 26 Novembre, 2007.

Provenance: Dominique Denis.

Exposition: « Maurice Denis », musée Toulouse-Lautrec, Albi, 1963.

Expert : Eric Schoeller, Paris.

23,9 x 21

40000 / 50000 €

317

Marcel DEPRE (1919-1990)**"Le chantier naval (Lesconil)"**

hst sbg 54x81

600 / 800 €



318

Louis Marie DESIRE-LUCAS (1869-1949)**"L'homme à la pipe"**

pastel et crayons sbg 52x40

600 / 800 €

319

Louis Marie DESIRE-LUCAS (1869-1949)**"La digue de St Cado"**

hst sbd 46x55

1500 / 2000 €

320

Louis Marie DESIRE-LUCAS (1869-1949)**"Quimperlé, le port"**

hsc sbg 33x66

1500 / 2000 €

321

Louis Marie DESIRE-LUCAS (1869-1949)**"Le Berceau"**

hsp sbg 22x27

1000 / 1500 €

322

Louis Marie DESIRE-LUCAS (1869-1949)**"Sortie de messe à Ploaré"**

hst sbg datée 1925 73x60

1200 / 1500 €

323

Louis Marie DESIRE-LUCAS (1869-1949)**"Douarnenez"**

hst sbg 46x54

800 / 1000 €

324

Louis Marie DESIRE-LUCAS (1869-1949)**"Corrèze"**

hst sbg 38x46

500 / 600 €

325

Emile DEZAUNAY (1854-1938)**"Bretonne et fillette"**

hst sbg 56x47

600 / 800 €

326

Fauconnier (école française milieu XIX)**"Père de Famille"**

gouache et plume sbd. Ancienne collection d'Albert Brenet 58x63

800 / 1000 €



327

Jean Gabriel DOMERGUE (1889-1962)**"Bretonnes en prière"**

hsp sbg 41x33

500 / 600 €

328*

James ENSOR (1860-1949)**"Bateaux échoués"**

Toile sbg, 163x153. Réf. Xavier Tricot, "James Ensor, catalogue raisonné des peintures", page 60, n° 52. Expert : Eric SCHOELLER Paris.

60000 / 80000 €

329

Eugène GALIEN-LALOUE (1854-1941)**« L'Hôtel de Ville de Paris et la sculpture d'Etienne Marcel »**

gouache sur papier

sbg 19 x 30

4000 / 6000 €



Georges LEMMEN (1865-1916)



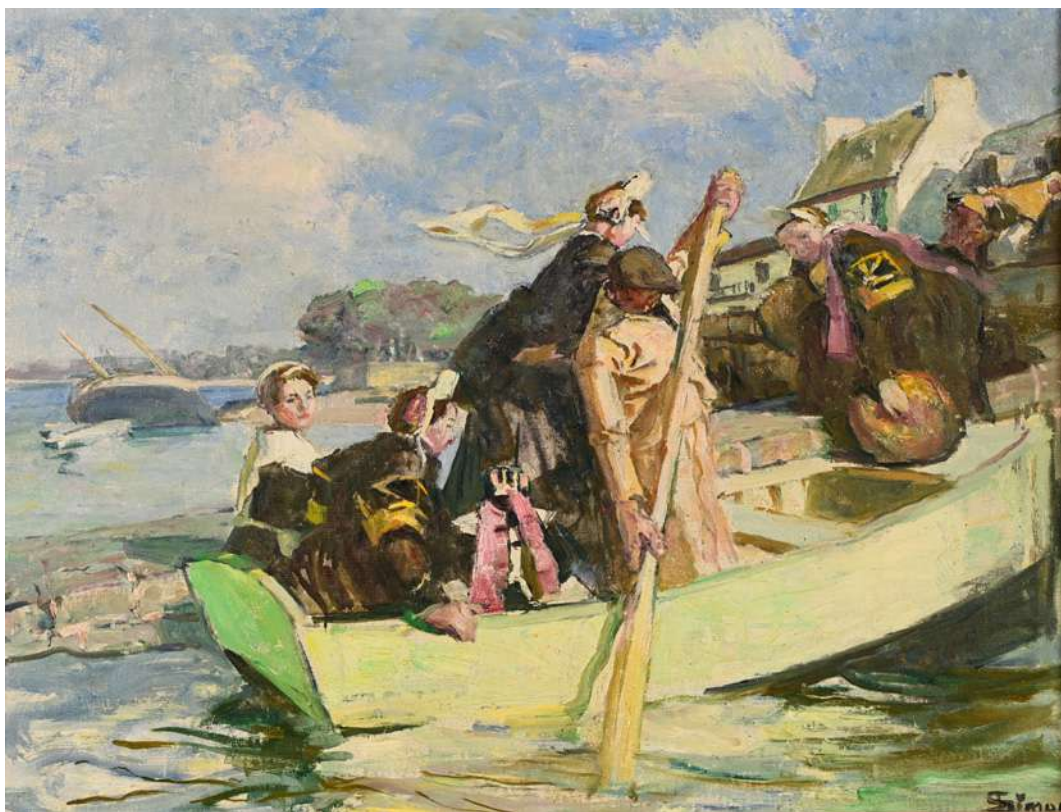
348 "Le Bouquet Jaune"

Jean-Julien LEMORDANT (1878-1968)



349 "Marché bigouden"

Lucien SIMON (1861-1945)



383 "Le passage"



384 "Marché aux chevaux"

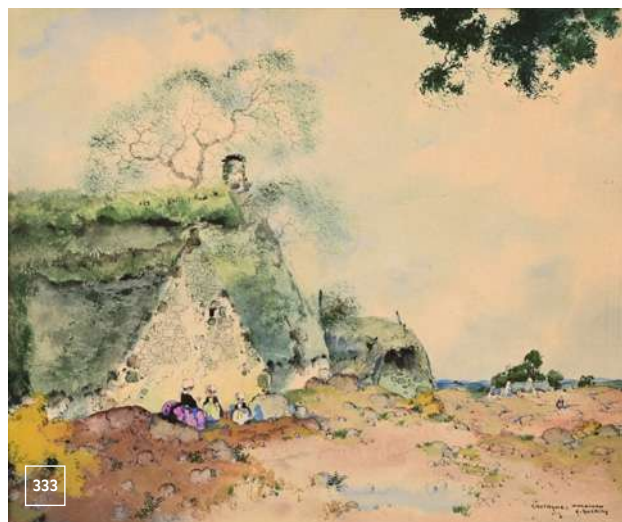
330
Louis GARIN (1888-1959)
"l'Etang devant la maison de l'artiste"
 hst sbd 60.5x73.5 **800 / 1000 €**

331
Paul GAUGUIN (1848-1903)
"La femme aux figes"
 eau forte tirage posthume 27x42 **800 / 1000 €**



332
Marcel GONZALEZ (1928-2001)
"Partie de football"
 hst sbg datée (19)93 65x50 **400 / 600 €**

333
Ernest GUÉRIN (1887-1952)
"Morbihan"
 aquarelle sbd et située. 21x26 **1400 / 1600 €**



334
Armand GUILLAUMIN (1841-1927)
"Saint Servan"
 pastel sbd situé 46x61 **4000 / 6000 €**



335
Alfred GUILLOU (1844-1926)
"L'Ombrelle"
 hst sbg 67x84 **4000 / 6000 €**

336
Léon HAMONET (1877-1953)
"Grève du Portuais, Erquy"
 aquarelle sbd située 25x39 **600 / 800 €**

337
Marcel JACQUIER (1877-1957)
"Jour de pardon Notre Dame de la Joie, Penmarc'h"
 hsp sbd 60x90 **1500 / 2000 €**



338
Henri JOLY (XIX-XX)
"Paysage de Bretagne"
 hst sbg datée 1912 38x46 **600 / 800 €**

339

Emile JOURDAN (1860-1931)

"La préparation du cochon"

hst sbg 31x40.5

2500 / 3000 €



340

Yves DE KEROULLAN (1895-1984)

"Pêcheurs aux filets, pays bigouden"

hsc 48x78

3000 / 5000 €



341

Bela DE KRISTO (1920-2006)

"L'ombrelle et le marin"

hscarton sbd 45x59.5

1500 / 2000 €

342

Bela DE KRISTO (1920-2006)

"Le couple romantique"

hst sbg 50x39.5

1000 / 1500 €

343

Bela DE KRISTO (1920-2006)

"Au bar du port"

hscarton non signée origine atelier
53.5x29.5

600 / 800 €

344

Raoul LARCHE (1860-1912)

"Jeanne D'Arc"

bronze signé H 31. SIOT fondeur

300 / 500 €

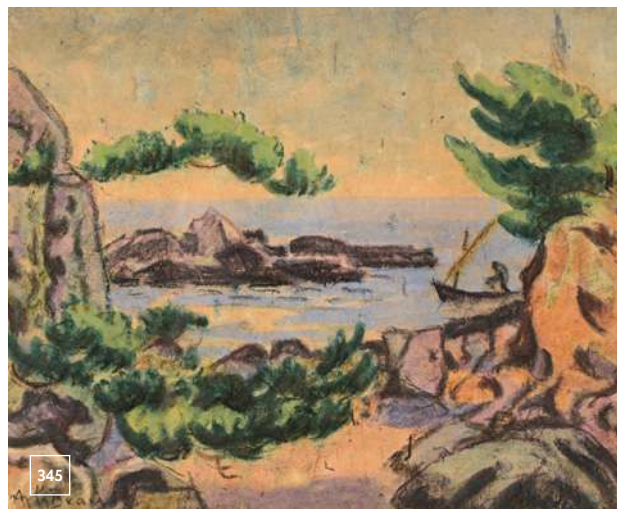
345

Alcide LE BEAU (1872-1943)

"Barque et pêcheur dans la crique"

pastel sbg 22.5x27.5

2000 / 2500 €



346

Jean Pierre LE BRAS (1937-2017)

"Brest 1996, Le Château"

hst sbd 96x130

(avec certificat de l'artiste)

2000 / 3000 €

347

Fernand LEGOUT- GERARD (1854-1924)

"Barques sous voiles par temps calme"

hst sbg datée 94 65x100

6000 / 8000 €

348

Georges LEMMEN (1865-1916)

"Le Bouquet Jaune"

hsp mhd datée 1912. Collection privée France. L'authenticité de cette œuvre a été confirmée par Olivier BERTRAND et sera inclus dans le Catalogue Raisoné actuellement en préparation 40x50

5000 / 7000 €

349

Jean Julien LEMORDANT (1878-1968)

"Marché bigouden"

hsc non signée (accident) 50x61

4000 / 6000 €

350

Jean Julien LEMORDANT (1878-1968)

"Deux bretonnes, étude pour le Parlement"

crayon sbd 48x63

800 / 1000 €

351

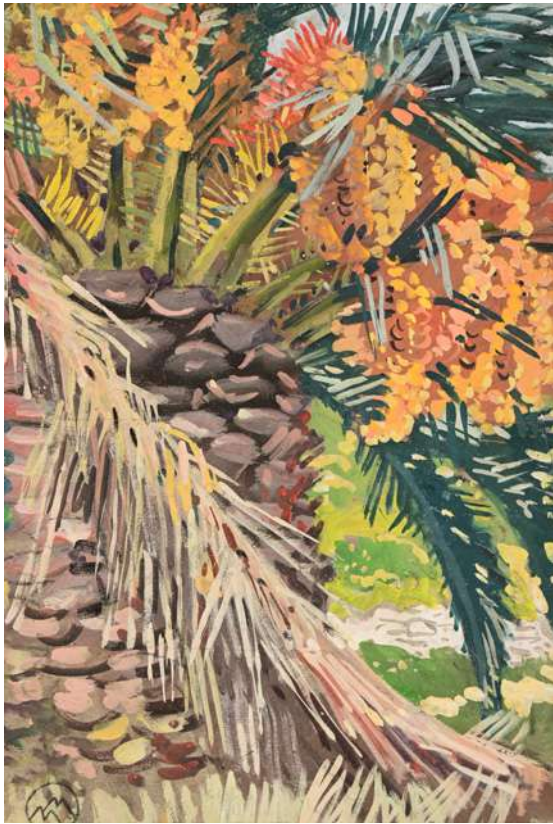
Jules LE RAY (1875-1938)

"Falaises à Doëlan"

hst sbd datée 1919 46x38

800 / 1000 €

Mathurin MÉHEUT (1882-1958)



248 "Palmiers"



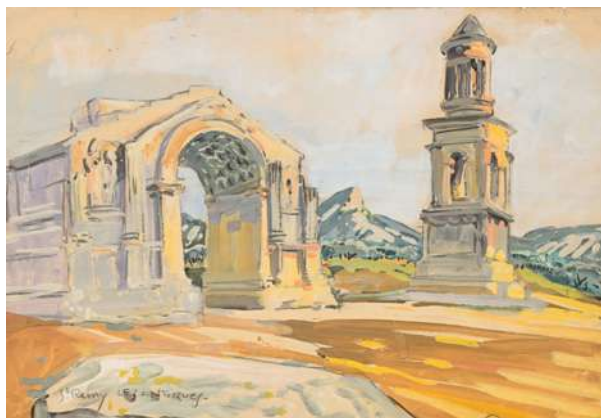
251 "Forêt"



250 "Nénuphars"



249 "Les champignons"



252 "St Rémy, les Antiques"



253 "Chantier naval"

Mathurin MEHEUT (1882-1958)



360 "Concarneau, sardinières devant la ville close"



361 "Concarneau le retour des pêcheurs"

352

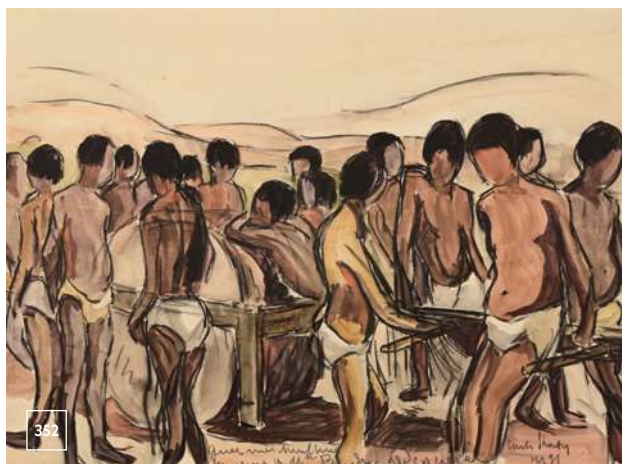
Maurice LE SCOUEZEC (1881-1940)

"Cantonniers Malgaches"

aquarelle Radier Ihosy (Madagascar), 1931
Mention manuscrite : avec mes meilleurs souvenirs à Mr Boudry. Signée et cachet d'atelier en bas à droite.

Expositions : Château de Trevezac en Saint-Goazec 1988, Bordeaux-Talence 1988, Nantes-La Chapelle-sur-Erdre 1988, Concarneau 1989 - Catalogue raisonné n°397. 50x65

1500 / 2000 €



356

Manoussos MALICOUTIS (1955)

"Camping sauvage"

acrylique sur toile sbd 72x100 2200 / 2500 €



357

Michel MARGUERAY (1938)

"Le Guilvinec"

hst sbd 73x92

600 / 800 €

358

Auguste MAYER (1805-1890)

"Port de Camaret"

hst sbd 32x60

3000 / 4000 €



353

Maurice LE SCOUEZEC (1881-1940)

"Les Landes Bretonnes"

aquarelle sbd datée 1929 47x64 1000 / 1500 €

354

Maurice LE SCOUEZEC (1881-1940)

"Santa Cruz, Barcelona 1928"

aquarelle cabd 48x62 600 / 800 €

355

William MACKENDREE (1948)

"Cafetière"

hspapier sbg datée 90. Galerie Eric Dupont Toulouse 110x72 800 / 1000 €



359

Mathurin MEHEUT (1882-1958)

"Le voilier blanc en baie de Cassis"

gouache 31x151

4000 / 6000 €

360

Mathurin MEHEUT (1882-1958)

"Concarneau, sardinières devant la ville close"
gouache 55x66 10000 / 15000 €

361

Mathurin MEHEUT (1882-1958)

"Concarneau le retour des pêcheurs"
gouache 56x66 8000 / 10000 €

362

Mathurin MEHEUT (1882-1958)

"Concarneau, la ville close"
gouache (pli) 41,5x66 3000 / 5000 €



364

Mathurin MEHEUT (1882-1958)

"Souvenir de forêt d'Alsace"
lavis signé milieu avec envoi
20,5x15 800 / 1000 €

365

Mathurin MEHEUT (1882-1958)

"La basse-cour"
encre et lavis mbg 28x38 600 / 800 €

366

Georges Daniel DE MONFREID (1856-1929)

"Nature morte au bol et à la potiche chinoise"
hs papier marouflée sur toile mbd. Réf : GD de
Monfreid le confident de Gauguin catalogue
raisonné n°174 p 159. 41x33 5000 / 6000 €

367

Paul MORCHAIN (1876-1939)

"Vue du port"
hst sbd 85x45,5 600 / 800 €

368

Louis NATTERO (1870-1915)

"Méditerranée, le port"
hsp sbg 36x78,5 800 / 1000 €

369

Roderic O'CONOR (1860-1940)

"Fleurs et fruits"
hst sbd. Exposition : Musée de Pont Aven
"O'Conor" 1984 n°48 du catalogue
reproduit page 46. 73x60 30000 / 40000 €

370

Emile OTHON-FRIESZ (1879-1949)

"Coin d'atelier rue Notre Dame des Champs"
hst cachet et certificat au dos du 17/3/1966
(fille de l'artiste) 100x81 6000 / 8000 €

371

Henri PONTOY (1888-1968)

"Ruelle Orientale, l'entrée du Souk"
hsc sbd double face 35x24,5 800 / 1000 €

372

Gaston POTTIER (1885-1980)

"Le port de Douarnenez, la cale ronde"
hst sbd 50x61 600 / 800 €

373

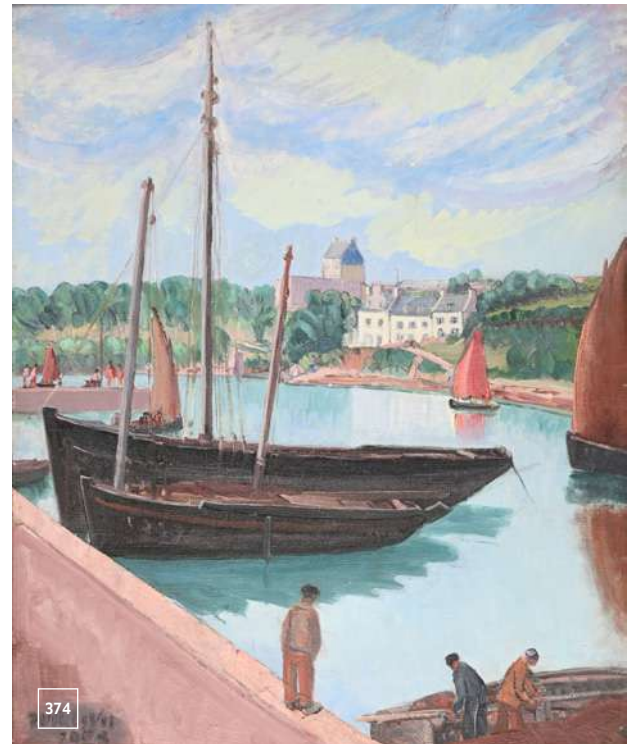
Ferdinand Loyer DU PUIGAUDEAU (1864-1930)

"Manège à Pont-Aven"
pastel sbg. Exposition : Pont-Aven
"Le Cercle de Gauguin en Bretagne" 1994
reproduit n°55p74 du catalogue et Pont Aven/
Morlaix 1998/1999" Du Puigaudeau
n°47 p59 du catalogue. 28x43 4000 / 6000 €

374

René QUILLIVIC (1879-1969)

"Douarnenez, Port Rhu"
hst sbd datée 1928 73x60 3000 / 4000 €

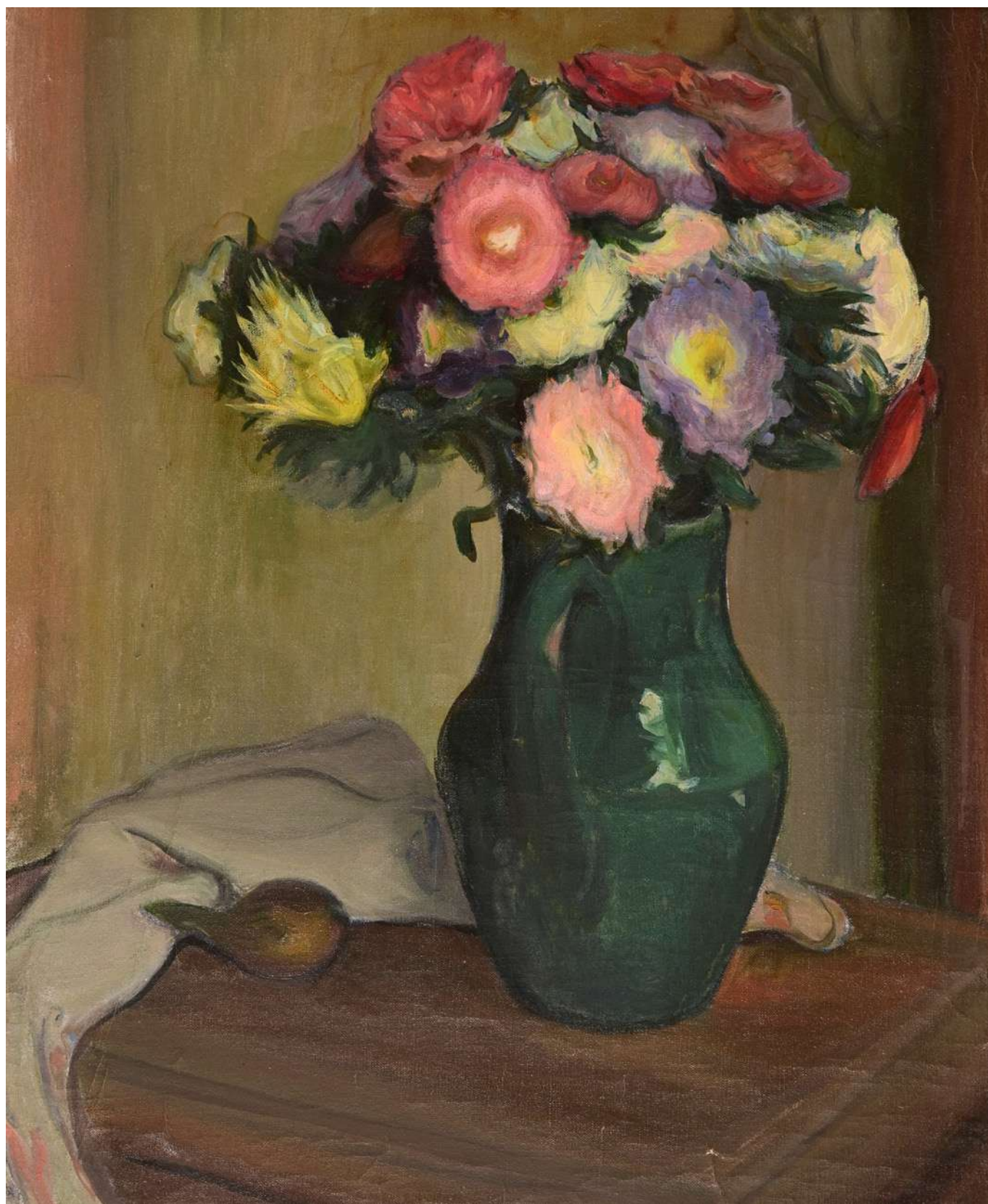


375

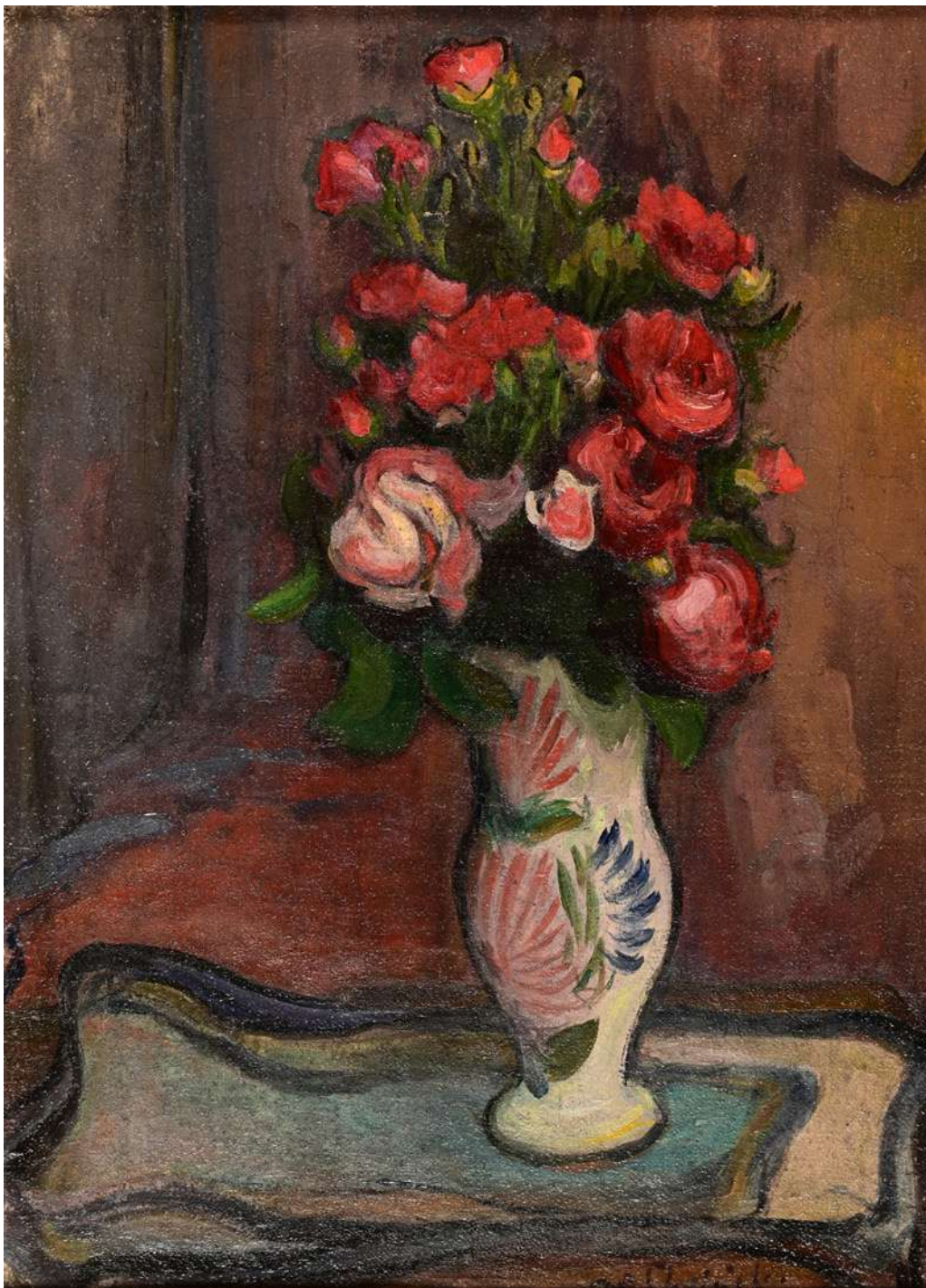
Henri RIVIERE (1864-1951)

"Le vent de Noroit, le travail des Champs"
litho planche n°2 sbg dans la planche
circa 1970 37,5x49,5 500 / 600 €

Wladyslaw SLEWINSKI (1854-1918)



387 "Nature morte"



388 "Bouquet de roses au vase en Quimper"

Jenina Krakow écrit : « La synthèse est le trait fondamental de l'œuvre de Slewinski ; d'où la grande simplicité qui émane de chacune de ses toiles, simplicité due au don qu'a le peintre de dégager la synthèse matérielle et psychique du thème choisi et de trouver les lignes et les teintes qui s'harmonisent pleinement avec le sujet. Plus on regarde les toiles de Slewinski, plus on les trouve d'une beauté supérieure. Elles s'animent et s'épanouissent, elles vivent. »
Citation : W. Jaworska « Gauguin et l'Ecole de Pont-Aven. P.109 »

376

Georges ROUAULT (1871-1958)**"Marius II"**hs papier marouflée sur toile ca au dos ca
1949/1956. 23.9x14.3.Expert : Eric SCHOELLER
Paris**10000 / 15000 €**

377

Pierre ROY (1880-1950)**"Le moulin 1902"**dessin gouaché mbd. Participât à la première
Exposition des Surréalistes organisée
par André Breton en 1925 à la Galerie
Pierre à Paris. 26x21**2000 / 2500 €**

378*

Claude Emile SCHUFFENECKER (1851-1934)**"Sous-bois à Meudon"**

pastel non signé.

Exposition : "L'Impressionnisme à Pont-Aven"
Mairie de Pont-Aven 1978. Etiquette :

Galerie Berni-Raspail 32x46

800 / 1000 €

378

379

Paul SERUSIER (1864-1927)**"Etude pour le Baptistère de Châteauneuf"**

hsp cabg 32x40

6000 / 8000 €

380*

Paul SIGNAC (1863-1935)**"Antibes 1914"**crayon gras encre et graphite sur papier mbd.
Provenance : Marcel Sembat, Paris (don de l'artiste
en 1914), Georgette Aguttes, Paris (par succession
avant 1922). Collection Aguttes, Paris (par
descendance). Vente Christie's annulée suite décès
acheteur 26 mars 2020 lot 163. L'authenticité de
cette œuvre a été confirmée par Madame

Marina Ferretti. 14.5x19. Expert :

Eric SCHOELLER Paris

4000 / 6000 €

381

Emile SIMON (1890-1976)**"St Guénolé La Tour Carrée"**

huile sbg 27x22

800 / 1000 €

382

Emile SIMON (1890-1976)**"Quimperlé"**

huile sbd 33x41

600 / 800 €

383

Lucien SIMON (1861-1945)**"Le passage"**

hst sbd 46x61

5000 / 6000 €

384

Lucien SIMON (1861-1945)**"Marché aux chevaux"**

hst sbg 54x73

5000 / 6000 €

385

Lucien SIMON (1861-1945)**"Quatre bigoudènes en bord de mer"**

hsc sbg 27x35

1000 / 1500 €

385

386

Lucien SIMON (1861-1945)**"Le Préfet Autrand"**hst marouflée sur panneau shd titrée
71x29**600 / 800 €**

387

Wladyslaw SLEWINSKI (1854-1918)**"Nature morte"**

hst cachet au dos 61x50

30000 / 40000 €

388

Wladyslaw SLEWINSKI (1854-1918)**"Bouquet de roses au vase en Quimper"**hst sbd 46x33. Note : on retrouve ce vase dans les
œuvres ci-après référencées Jaworska
CR n°90 -104-105-106-127-267-268
de 1903 à 1914**20000 / 30000 €**

389*

Jean SOUVERBIE (1891-1981)**"Nu debout à la cruche"**hst sbg datée 1927. Provenance : ancienne
collection Dr Henri MARTIN répertoriée dans le
livre de la galerie Malaval. 102x76. Expert :

Eric SCHOELLER, Paris

80000 / 100000 €

390

Vladimir TERLIKOWSKI (1873-1951)

"Hameau bord de mer"

hst sbd 54x73

2000 / 3000 €



390

391

Vladimir TERLIKOWSKI (1873-1951)

"Le fleuve"

hst sbd 54x65

1500 / 2000 €



391

392

Vladimir TERLIKOWSKI (1873-1951)

"L'église du village"

hst sbg 50x65

1500 / 2000 €



392

393

Raoul VAN MALDERE (1875-1947)

"Paysage cubiste"

hst sbm 65x50

600 / 800 €

394

Pierre WAGNER (1897-1943)

"Débarquement du poisson à Douarnenez"

hsi sbd 24.5x33.5

600 / 800 €

395

Franck WILL (1900-1951)

"Le port"

hst sbg datée 1929 65x82

1000 / 1500 €



395

396

Carlo ZANON (1889-XX)

"Brûlage de goémon à Notre Dame de la Joie"

gouache sbg 65x81

1000 / 1500 €

397

Jules Emile ZINGG (1882-1942)

"Paysage de Franche Comté"

hst sbd 38x46

1500 / 2000 €

398

Ecole Européenne début XXe

"Chalets sous la neige"

hsc 46x38

1500 / 2000 €

399

Ecole Française début XXe monogramme AR

"Nature morte aux pommes et pichet"

hst mbg 38x46

500/600 €

Émile BERNARD (1868-1941)

" Aujourd'hui les Emile Bernard, Gauguin et les Filiger, prennent place dans les rangs privilégiés des " Maîtres ". Bernard, doué plus que tout autre d'un esprit inventif, capable des traits d'originalité les plus ambitieux, eut la brillante idée, après s'être immergé au cœur de l'âme celtique, de peindre la Bretagne sous ses aspects les plus décoratifs, en vernissant en une seule harmonie mystique, les personnages et les paysages. Cit. " Emile Bernard 1869-1941 " Rétrospective Février-Mars 1991. Fondation Mona Bismarck Paris p. 16 du catalogue.



180 "La cueillette des pommes"

Émile BERNARD (1868-1941)



296 "Nature morte aux pommes"



Référence Luthi n° 331



« Génie précoce, Emile Bernard a côtoyé les plus grands peintres de sa génération depuis Henri de Toulouse-Lautrec en passant par Vincent Van Gogh, Louis Anquetin et bien sûr Paul Gauguin. C'est avec ce dernier qu'il lance à Pont-Aven l'une des grandes révolutions picturales de l'art moderne. L'éclosion du Synthétisme en 1888 n'existerait pas sans son apport essentiel. Esprit toujours en éveil, Emile Bernard a continué d'approfondir cette quête de la modernité en se passionnant de plus en plus pour l'œuvre de Paul Cézanne. Datée de 1889, cette nature morte en livre la passionnante démonstration. Tout comme le maître d'Aix, notre artiste sonde les objets inanimés qui composent chaque nature morte pour en extraire les valeurs plastiques essentielles : simplicité des formes, cohabitation de couleurs chaudes et froides, rapport de l'ombre et de la lumière, densité des volumes opposée aux ruptures du cadrage..., exercice virtuose s'il en est, servi par le souvenir de Pont-Aven que rappelle la présence du cerne. A cela, on ne manquera pas également d'admirer la force du pinceau de Bernard qui sculpte ses larges touches insufflant une forme de primitivisme annonciateur de tout l'art du début du XXème siècle. Cette œuvre, précieuse et importante par sa datation, appartient à un étroit corpus d'œuvres majeures exécutées en 1889 ainsi que le montre cette autre nature morte datée de la même année »

Jules Emile ZINGG
(1882-1942)



397 "Paysage de Franche Comté"

École Européenne
(début XXe)



398 "Chalets sous la neige"

Ferdinand LOYEN DU PUIGAUDEAU (1864-1930)



373 "Manège à Pont-Aven"



THIERRY-LANNON & ASSOCIÉS

WWW.THIERRY-LANNON.COM

26 rue du Château - CS 32815 - 29228 BREST CEDEX 2 - FRANCE
Tél. + 33 (0)298447844 - Fax + 33 (0)298448020

ORDRE D'ACHAT Ventes des 7 et 8 mai 2021

NOM :

Adresse :

Code postal : Tél.

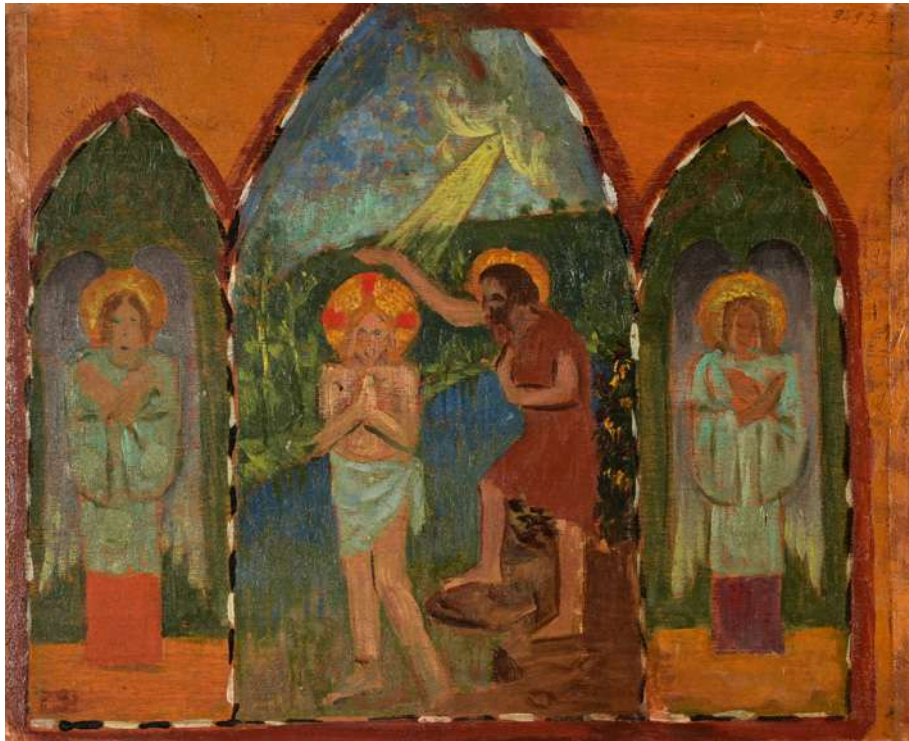
vous prie d'acquiescer pour son compte, les lots désignés ci-dessous.

N°	DÉSIGNATION	Limite à l'enchère

DATE :

SIGNATURE :





Paul SÉRUSIER (1864-1927)

379 "Etude pour le Baptistère de Châteauneuf"

Paul SIGNAC (1863-1935)



380 "Antibes 1914"

Maurice DENIS (1870-1943)



316bis "Marthe à l'oreiller vert"

CONDITIONS DE VENTE

Elle sera faite au comptant. Les acquéreurs paieront, en sus des enchères, les frais suivants : 24 % TTC linéaire. Concernant les sites «Live», nous invitons les potentiels enchérisseurs sur ces sites extérieurs à l'OVV, à consulter leurs conditions et frais éventuels supplémentaires.

Cette vente se fait avec garantie pour toutes les œuvres présentées, conformément aux indications portées au catalogue. Il sera délivré un certificat d'authenticité à tout adjudicataire qui en fera la demande.

D'éventuelles modifications aux descriptions du catalogue pourront être annoncées au moment de la vente et seront consignées au Procès-Verbal.

Une exposition préalable permettant aux acquéreurs de se rendre compte de l'état des objets mis en vente, il ne sera admise aucune réclamation une fois l'adjudication prononcée.

Les restaurations et les retouches des œuvres ne sont pas signalées.

Il est conseillé aux adjudicataires de faire procéder à l'enlèvement de leurs lots dans les meilleurs délais afin d'éviter les frais de manutention et de gardiennage qui sont à leur charge. Le magasinage n'engage pas la responsabilité de la société de vente à quelque titre que ce soit.

A défaut de paiement, une mise en demeure avec avis de réception sera adressée à l'adjudicataire.

A l'expiration d'un mois après cette mise en demeure et à défaut de paiement du bordereau, il sera exigé une pénalité de 10 % du prix de l'adjudication avec un minimum de 200 €.

Cette clause contractuelle ne préjuge pas de toute autre procédure de recouvrement ou de folle enchère.

ORDRES D'ACHAT : les commissaires-priseurs se chargent, gratuitement, de conseiller d'éventuels acheteurs et d'exécuter les ordres d'achat qui leur sont confiés : ces ordres sont tenus secrets jusqu'au moment de l'adjudication et sont exécutés au meilleur prix possible. Les ordres donnés par téléphone sont acceptés s'ils sont confirmés la veille de la vente par lettre, mail ou fax + 33 (0)2 98 44 80 20.

Les enchères par téléphone sont un service gracieux et dérogatoire pour les clients qui ne peuvent assister à la vente et ne seront pas suivies pour les œuvres estimées à moins de 800 €. L'OVV THIERRY-LANNON et Associés ne peut être tenue pour responsable d'un problème de liaison téléphonique au moment de la vente et invite, le cas échéant, les adjudicataires potentiels à émettre parallèlement un éventuel ordre ferme pour parer tout défaut d'appel.

Toute demande d'enchère téléphonique vaut acceptation de l'estimation basse portée sur le catalogue ; à défaut il est conseillé de laisser un ordre d'achat ferme.

Concernant les enchères portées à distance, dites en «Live», par moyens vidéos, électroniques ou internet, nous rappelons aux enchérisseurs potentiels que le rythme de la vente, en salle, prévaudra sur le «Live», ou tout autre support de communication électronique. Nous nous permettons dès lors d'insister sur la nécessaire réactivité de nos participants, lors des enchères à distance, afin de ne pas connaître la déception de voir un lot leur échapper, la responsabilité de Thierry-Lannon et Associés ne pouvant aucunement être engagée sur un défaut de connexion ou une possible lenteur des systèmes de communication.

Certains lots importants, nécessitant des vérifications plus complètes de solvabilité, ne pourront ponctuellement être suivis à distance que par téléphone, après contact direct avec les adjudataires potentiels et à l'exclusion de toute enchère «live». Se renseigner le cas échéant avant la vente.

STOCKAGE : les tableaux adjugés sont conservés gracieusement à l'étude dans le mois qui suit la vente. Passé ce délai, des frais de stockage seront facturés.

EXPORTATION : les commissaires-priseurs se tiennent à la disposition des acheteurs étrangers pour effectuer les formalités d'exportation.

Ils sont également à votre disposition pour dresser toutes expertises mobilières en vue de partages, assurances, après décès, séparation de corps et biens notamment :

Tableaux, bijoux, collections, livres, argenterie, armes anciennes, céramiques, mobiliers anciens et de style et, en général, de tous biens meubles, matériels et marchandises.

GARANTIE QUINQUENNALE : la société de ventes assure cette garantie qui n'existe dans aucun autre pays.

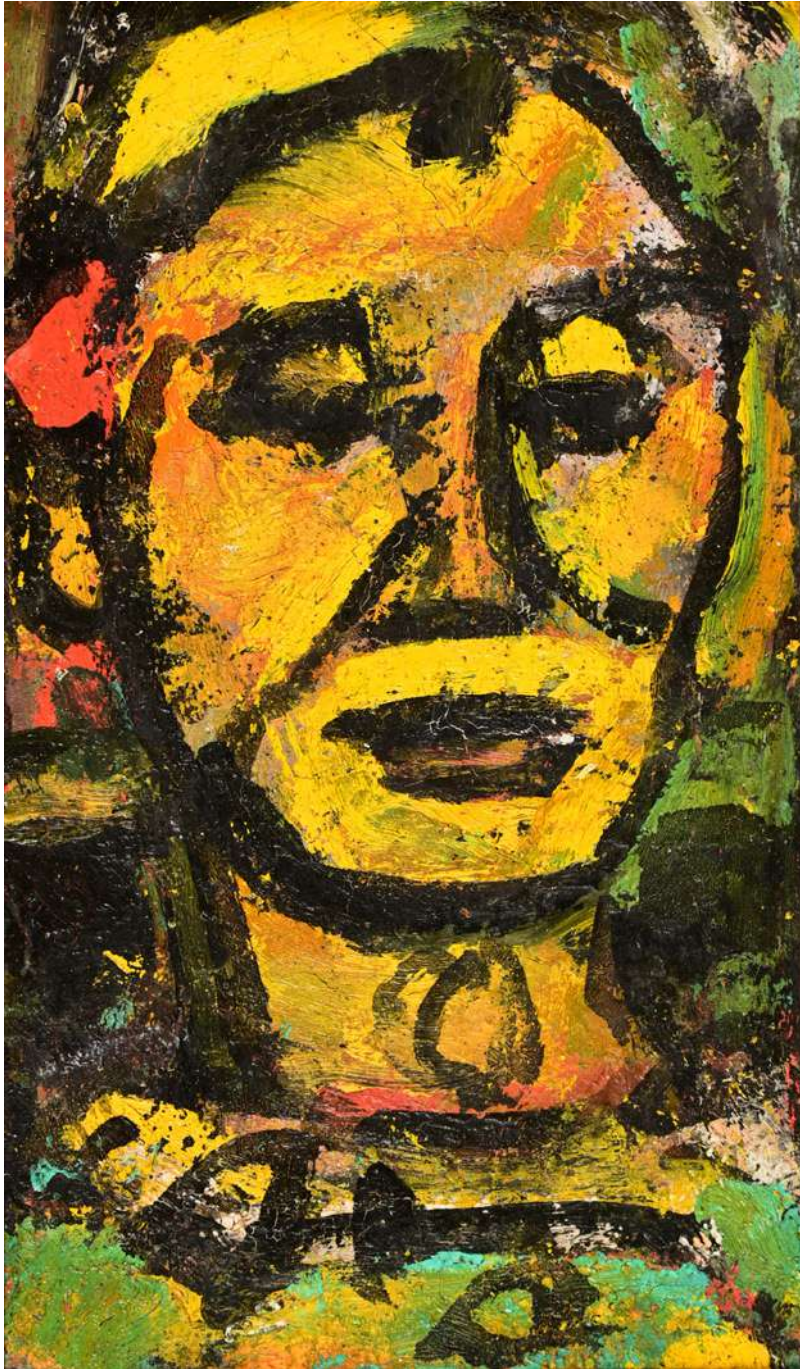
COVID-19 : A l'impression du présent catalogue, les contraintes sanitaires dues à la COVID 19 étant très évolutives, nous invitons chaque enchérisseur à consulter notre site Internet à l'approche de la vente afin de connaître et de se conformer à toute nouvelle restriction ou mesure d'assouplissement applicable.

Édouard VUILLARD (1868-1940)



280B "Femme à la robe verte"

Georges ROUAULT (1871-1958)



376 «Marius II»

« Les figures sont souvent réduites à une tête occupant toute la toile... Les personnages de cirque continuent à l'inspirer... Sa manière a évolué : plus dense elle a souvent l'éclat de la céramique à l'art de laquelle il a été initié par Mathey rencontré en 1906 ; des cernes comme les plombs des vitraux soulignent les formes. Le métier se fait plus majestueux, la violence s'apaise dans les œuvres exécutées vers la fin de la longue carrière de ce peintre et de ce poète (Soliloques) qui refusait de se laisser classer dans une école : « J'ai pris position/Loin des conservatoires académiques/Et des cafés excentriques », mais dont le réalisme hallucinatoire a beaucoup emprunté aux épaisseurs de couleurs, formes simplifiées, rouges et bleus saturés des études préparatoires de Gustave Moreau ». Réf. Sophie Monneret, « l'Impressionnisme et son époque » Tome 2, page 206



THIERRY-LANNON
& ASSOCIÉS

WWW.THIERRY-LANNON.COM

