



THIERRY-LANNON
& ASSOCIÉS

WWW.THIERRY-LANNON.COM

TABLEAUX MODERNES
ECOLES BRETONNES

VENDREDI 26 AVRIL
SAMEDI 27 AVRIL 2024

BREST - FRANCE

Paul SERUSIER (1864-1927)

Bibliographie :

Boyle-Turner, Caroline, Paul Sérusier, 1983, UMI Research Press, Anne Arbor, Michigan, reproduction du paravent fig. 27.

Guicheteau, Marcel, Paul Sérusier, tom I, 1976, Éditions Sides, Paris, n° 38 p. 204, reproductions p. 20 et 204.

Provenance : Collection Particulière

Vente Brest, Thierry-Lannon & Associés SVV, 11 mai 2003, lot 226..

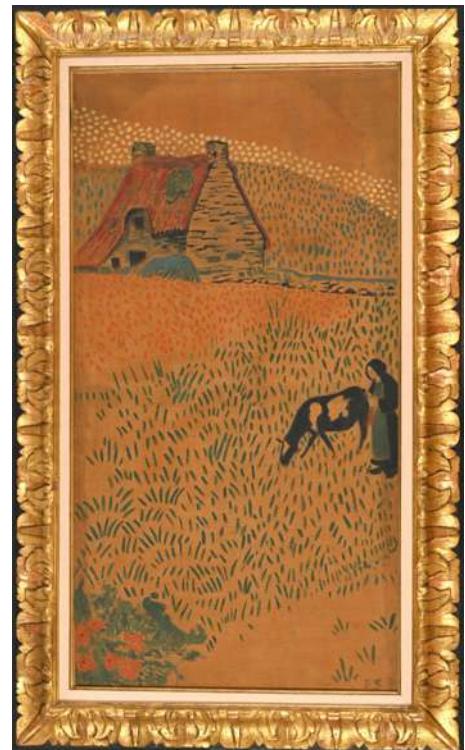
Comité Paul Sérusier, Catalogue raisonné des œuvres de Paul Sérusier, référence P-021.Pay, attestation du 18 octobre 2016.

Le peintre hollandais Jan Verkade, qui se lia avec Paul Sérusier en 1890 à Paris et le suivit au Huelgoat, se souvient de l'intérêt de ses camarades du groupe des Nabis pour les arts appliqués (D. Willibrord Verkade, *Le Tourment de Dieu. Étapes d'un moine peintre*, 1923) : « Vers le début de 1890, un cri de guerre fut lancé d'un atelier à l'autre : Plus de tableau de chevalet ! À bas les meubles inutiles ! La peinture ne doit pas usurper une liberté qui l'isole des autres arts. Le travail du peintre commence là où l'architecte considère le sien comme terminé. Des murs, des murs à décorer ! À bas la perspective ! Le mur doit rester surface, ne doit pas être percé par la représentation d'horizons infinis. Il n'y a pas de tableaux, il n'y a que des décorations ! »

Ces phases expriment bien l'état d'esprit de Sérusier et de ses amis Maurice Denis, Pierre Bonnard, Édouard Vuillard, Ker-Xavier Roussel ou Paul Ranson. Il leur a montré *Le Talisman* (Paris, musée d'Orsay) ramené de Pont-Aven et leur a raconté la leçon magistrale donnée par Paul Gauguin. Ils sont fascinés par les œuvres bretonnes de celui-ci et découvrent avec avidité l'art des estampes japonaises qui est à cent lieues des principes de représentation de la peinture occidentale. Dès leurs premières réunions et leurs premières réflexions théoriques, ils vont affirmer leur volonté d'abattre la frontière entre beaux-arts et arts appliqués et vont se lancer, chacun à sa mesure, dans la réalisation de décorations murales, de paravents, d'illustrations de livres, de décors et costumes de théâtre, d'affiches ou de vitraux.

Cette *Laveuse au Pouldu* de Sérusier en est un parfait exemple. Elle a été conçue par le peintre comme le décor d'un vantail d'un paravent de quatre feuilles, aujourd'hui démembré (un autre vantail a été présenté en vente par Thierry-Lannon & Associés à Brest le 9 décembre 2023).

Le choix du paravent illustre bien l'intérêt du peintre pour l'art japonais. Il choisit une toile de lin écrie non préparée comme fond coloré du paysage et par volonté de simplification, il n'a recours qu'à quatre couleurs disposées avec parcimonie sur ce fond uni. Le blanc sert à représenter ponctuellement le linge dans un panier, la coiffe de la lavandière et le bout de linge qu'elle agit dans l'eau, mais il est aussi utilisé, sous forme de petits points juxtaposés, pour évoquer d'une manière improbable les nuages à l'horizon. Les taches de vert, dispersées sur la dune, correspondent à la maigre végétation qui y pousse. Mais on retrouve ce même vert pour représenter la mer qui s'étend au-dessus de la limite de la dune, et même dans l'eau du lavoir. Sérusier focalise le regard sur ce sujet, isolé dans le grand vide de la composition. Dans ce lieu incertain, entre dune et lande comme cela était le cas au Pouldu, il a imaginé une source et symboliquement y a associé un saule pleureur. Une femme habillée de noir avec un tablier rouge est agenouillée au bord de l'eau dans une caisse de bois, le « carrosse de la lavandière ». Il y avait au Pouldu plusieurs lavoirs aménagés et Sérusier a côtoyé les femmes qui s'y retrouvaient. Mais il préfère représenter une simple mare où travaille une seule lavandière, comme s'il y avait une relation entre sa solitude et l'isolement du lieu. Ce choix s'inscrit dans une démarche qui consiste à représenter, avec des moyens symboliques, - thème mais aussi formes et couleurs -, la relation entre un lieu et la population qui y vit. Fuyant la promiscuité des peintres et la foule des touristes à Pont-Aven, Gauguin avait bien compris ce qu'un lieu isolé comme Le Pouldu pouvait lui apporter dans sa démarche d'introspection. Guidé par Gauguin, le jeune Sérusier a alors radicalement évolué et progressé, en parallèle avec les recherches formelles, dans sa réflexion sur la place du réel dans ses peintures et sur l'importance du symbolisme dans les représentations. Cette *Laveuse au Pouldu*, par ses audaces formelles au service d'un thème banal, est l'une des étapes importantes dans la carrière de Sérusier qui se déploiera au Huelgoat puis à Châteauneuf-du-Faou.



A rapprocher de

Paul SERUSIER (1864-1927)

“ Bretonne et sa vache devant la chaumière d'Hélène au Pouldu ”

circa 1890

Vente Brest du 09/12/2023



340 "Laveuse au Pouldu" circa 1890

Huile sur toile de lin écrue marouflée non préparée, H. 94 – L. 60 cm Estimation : 80 000 / 100 000 €





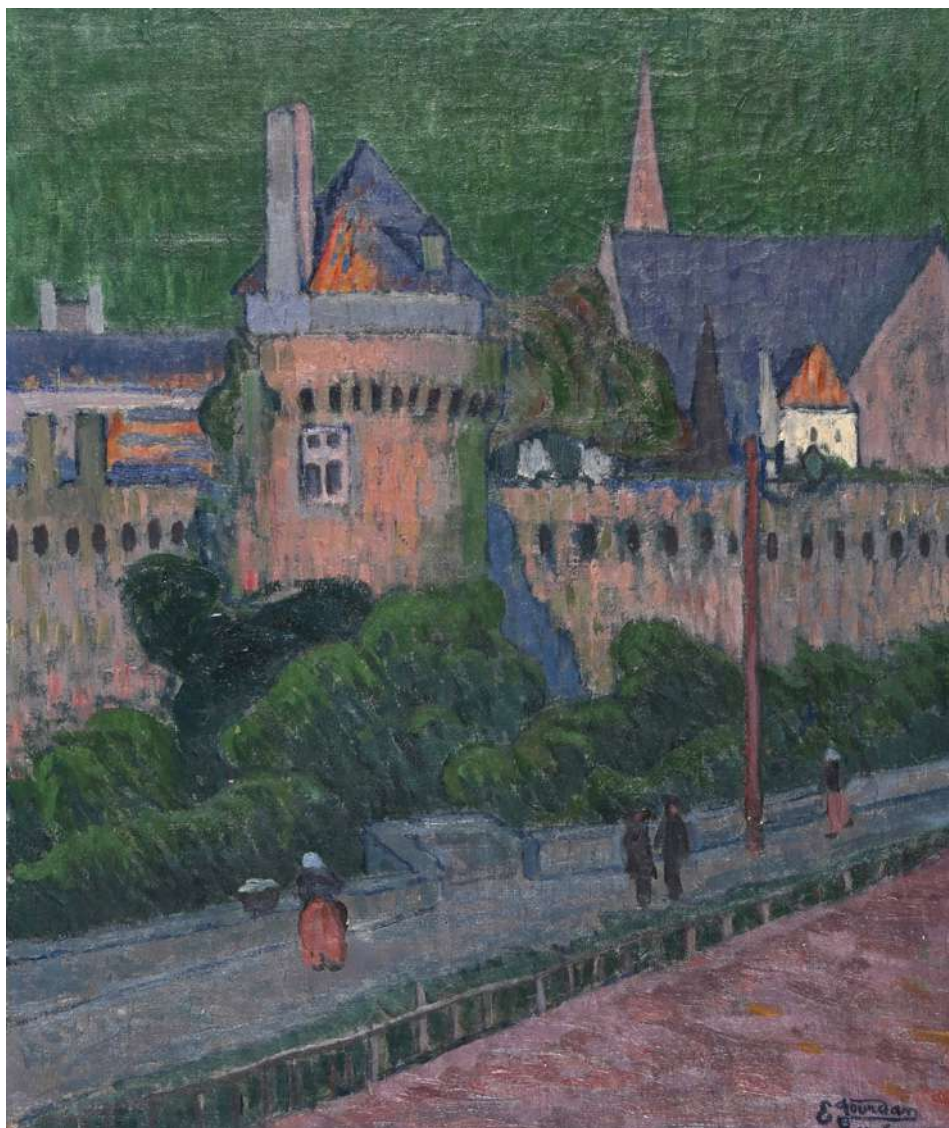
Mathurin
MEHEUT
(1882-1958)

290 “*Les joueurs de boules*”

Gouache et technique mixte sur panneau monogrammé en bas à droite, 75 x 108 cm

Estimation : 30000 / 50000 €

Émile JOURDAN (1860-1931)



402 " Les remparts de Vannes "

Huile sur toile signée en bas à droite, 60 x 50 cm

EXPOSITIONS :

- Mairie de Pont-Aven "Gauguin et ses amis" 1961
- Musée de Pont Aven "Rétrospective Emile Jourdan" du 28 juin au 30 septembre 1987
- Musée La Cohue, Musée des Beaux-Arts de Vannes "L'Âge d'or de la peinture en Bretagne du 23 juin au 28 octobre 2001.

Cette œuvre sera répertoriée au Catalogue raisonné d'Émile Jourdan en cours de préparation par Monsieur Yannick DOYEN

Estimation : 30 000 / 40 000 €

A rapprocher de l'oeuvre conservée au Musée des Beaux-Arts de Vannes - La Cohue : Emile JOURDAN (1860-1931) « Les Remparts de Vannes » huile sur toile 81 x 64 cm





TABLEAUX MODERNES, ECOLES BRETONNES

VENDREDI 26 AVRIL à 14h 30
& SAMEDI 27 AVRIL à 14h

Espace centre-ville de l'Hôtel des Ventes, 26 rue du Château, 29200 BREST

ECOLES BRETONNES

ALEXANDER, ANQUETIN, AVNER, BARJOU, BARNOIN, BEAUFRERE, BERNARD, BRENNER, BURON, CERIA, CHAUDET, CHEFFER, COMPARD, COUCHET, CORNELIUS, COTTET, CRESTON, DAUCHEZ, DELPY, DE BELAY, DELAPAREDE, DELOBBE, DENIS, D'ESTIENNE, DEZAUNAY, DOIGNEAU, DUVAL-GONZLAN, FROMUTH, GAILLARD-DESCHAMPS, GAUGUIN, GEOFFROY dit GEO, GLOUX, GOBO, GOMEZ, GRANCHI-TAYLOR, GUILLOU, GUINIER, HAMONET, HERVE-MATHE, HIRTZ, JANSAUD, JEAN-HAFFEN, JEANNEAU, JOBERT, JOURDAN, LABITTE, LE BEAU, LEGOUT-GERARD, LE MERDY, LEMORDANT, LE SCOUZEC, LOGAN, LOISEAU, MAUFRA, MARZIN, MEHEUT, MENARDEAU, MORCHAIN, MORET, NICOT, NOEL, NOZAL, O'CONOR, PEGOT-OGIER, PERHIRIN, PERNES, PUIGAUDEAU, RASETTI, RAUB, RECKNAGEL, RIVIERE, ROULLET, ROUX, SAVIN, SCHUFFENECKER, SEEVAGEN, SEGERS, SEGUIN, SERUSIER, SEVELLEC, SIMON, SLEWINSKI, THOMPSON, VAUTHRIN, VOLLET, VOLLON

TABLEAUX MODERNES

APPEL, BEGARAT, BLOAS, CARLIER, CESAR, CHAINE, DALI, DERAÏN, DESIRE-LUCAS, DEYROLLE, EDOUARD, FAVROLT, FINI, GAGLIARDINI, GEN PAUL, GONZALES, JACOB, JONGKIND, KAPOR, LAPICQUE, LEBOURG, LEGER, OTHON FRIESZ, LE NABASQUE, MAI-THU, MALICOUTIS, MARFAING, MARQUET, MICHEAU-VERNEZ, OLIER, PASCIN, PICASSO, ROHNER, SAINT-CLAIR, TREMOHARS, TAL-COAT, VALTAT, VENOT, WILLIAMS, YAN, ZINGG

EXPOSITIONS

Mercredi 24 avril de 14h à 18h

Judi 25 avril de 10h à 12h et de 14h à 18h

Vendredi 26 avril de 9h à 10h30

Samedi 27 avril de 9h à 10h30

DROUOT.com
Live

10 INTERENCHERES
LIVE

OVV / Agr. 2001/18 - Frais de vente: 25 % TTC

CATALOGUE : www.thierry-lannon.com / +33(0)2 98 44 78 44 Et sur demande (frais de participation 10 €)

Me Philippe LANNON • Me Sandy SURMELY • Me François RAULT
Commissaires-Priseurs habilités

26 rue du Château - CS 32815 - 29228 BREST Cedex 2 - France - Tél : +33 (0)2 98 44 78 44 - Fax : +33 (0)2 98 44 80 20 - contact@thierry-lannon.com

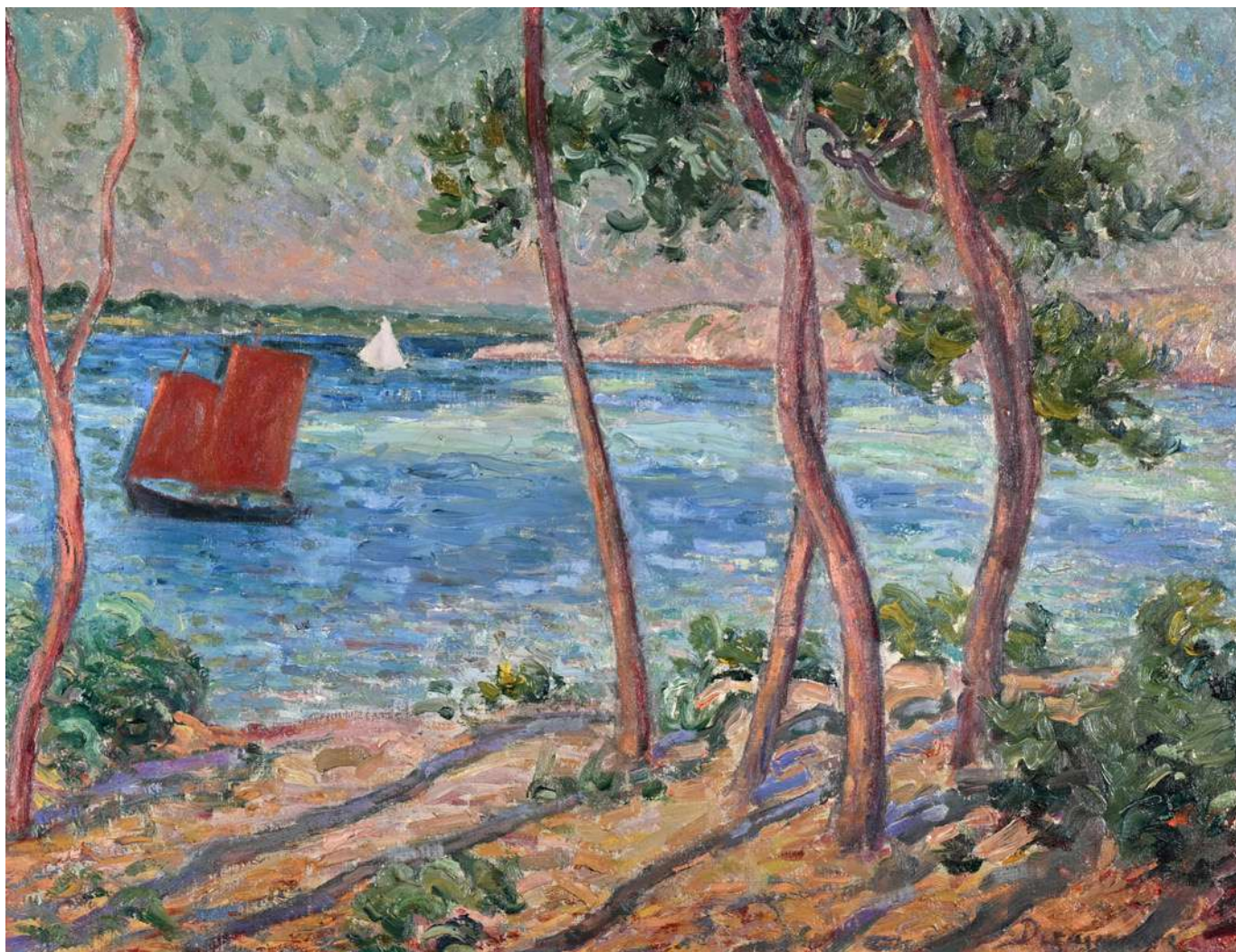
Espace Port de Plaisance
250 rue Alain Colas - 29200 BREST

Espace Paris
39 rue d'Artois - 75008 PARIS

Espace Sud-Finistère
37 rue J. Jaurès - 29100 DOUARNENEZ

Espace Morbihan
1, rue d'Estienne d'Orves - 56100 LORIENT

Emile DEZAUNAY (1854-1938)



331 “ La voile rouge ”

Huile sur toile signée en bas à droite, 50 x 66 cm

Estimation : 8 000 / 10 000 €

VACATION

DU VENDREDI 26 AVRIL, 14 h 30

1

Mathurin MEHEUT (1882-1958)

« *Les Roches Blanches à Douarnenez* »

Gouache monogrammée en bas à droite
17 x 23 cm

600 / 800 €

2

Mathurin MEHEUT (1882-1958)

« *Etude de poissons et fond marin* »

Deux gouaches rondes, D. 13 cm

800 / 1000 €



3

Mathurin MEHEUT (1882-1958)

« *Goémoniers près de Roscoff* »

Crayon gras et sanguine, monogrammé
et titré en bas à droite,
19 x 31 cm (accidents)

400 / 600 €

4

Mathurin MEHEUT (1882-1958)

« *Marais salants* »

Gouache monogrammée
en haut à gauche, 20 x 24 cm

400 / 600 €

5

Mathurin MEHEUT (1882-1958)

« *Ramasseuses de goémon* »

Lavis monogrammé en bas à droite,
18 x 25 cm

600 / 800 €

6

Mathurin MEHEUT (1882-1958),

« *Ravaudeuse de filets* »

Bois gravé monogrammé en bas à droite,
31 x 38 cm

500 / 600 €

7

Mathurin MEHEUT (1882-1958)

« *Retour de pêche à Douarnenez* »

Deux crayons monogrammés en bas à droite,
19 x 27 cm (Petite déchirure en bas à droite,
rousseurs)

400 / 600 €

8

Mathurin MEHEUT (1882-1958),

« *Travaux des champs* »

Encre monogrammée en bas à droite,
15 x 23 cm

600 / 800 €

9

Mathurin MEHEUT (1882-1958)

« *Vannier et Vanneuse* »

Crayon gras monogrammé en bas à gauche,
26 x 34 cm

600 / 800 €

10

Mathurin MEHEUT (1882-1958)

« *Animation près de la tente* »

Gouache monogrammée en bas à gauche,
17 x 21 cm

800 / 1000 €

11

Lucien SIMON (1861-1945)

"*Sur la plage*"

Aquarelle et lavis non signée,
26 x 40 cm

400 / 600 €

12

Lucien SIMON (1861-1945)

"*Scène de pardon*"

Gouache signée en bas à gauche,
8,5 x 13,5 cm

300 / 400 €



13

Lucien SIMON (1861-1945)

"*Les baigneuses*"

esquisse, crayon non signé
26,5 x 43 (pliure et rousseurs)

500 / 800 €

14

Lucien SIMON (1861-1945)**"La tempête"**

Encre et lavis signé en bas à droite,
36 x 29.5 cm (Etude préparatoire
des planches illustrées de "Poison"
par Haraucourt)

800 / 1200 €



15

Lucien SIMON (1861-1945)**"L'école des mousses, l'apprentissage"**

Encre non signée 23.5 x 21.5 cm
(Etude préparatoire des planches
illustrées de "Poison"
par Haraucourt)

400 / 600 €

16

Louis VALTAT (1869-1952)**"Scène de ravaudage"**

Aquarelle et fusain, monogrammé
en bas à gauche, 26,5 x 36,5 cm
(papier ondulé)

600 / 800 €

17

Louis VALTAT (1869-1952)**"Scène à trois personnages"**

Fusain monogrammé en bas à droite,
23.5 x 30.5 cm

400 / 600 €

18

Adolphe BEAUFRERE (1876-1960)**« Paysage aux arbres vert et rose »**

Aquarelle signée en bas à droite,
46 x 37 cm

800 / 1200 €

19

Jean-Julien LEMORDANT (1878-1968)**« Danseurs bigoudens »**

Pastel signé en bas à droite,
32 x 42 cm

1000 / 1500 €



20

Jean-Julien LEMORDANT (1878-1968)**« Les tireuses de filets »**

Lavis signé en bas à droite,
36 x 33 cm

300 / 500 €

21

Jean-Julien LEMORDANT (1878-1968)**« Ouessantine »**

Crayon gras et craie signé en bas à droite
35 x 46 cm

300 / 500 €

22

Jean-Julien LEMORDANT (1878-1968)**« Sous le vent »**

Crayon gras signé en bas à gauche,
50 x 60 cm

500 / 600 €

23

Jean-Julien LEMORDANT (1878-1968)**« Couple de danseurs bretons Quimpérois »**

Pastel signé en bas à droite,
32 x 45 cm

1000 / 1500 €



24

Henri BARNOIN (1882-1940)« *Locronan* »Aquarelle gouachée signée en bas à gauche,
46 x 38 cm **1000 / 1500 €**

25

Henri CHEFFER (1880-1957)« *St Thégonnec* »Crayon aquarellé, signé en bas à gauche.
20 x 26 cm **200 / 300 €**

26

René-Yves CRESTON (1898-1964)

"Paludier"

Aquarelle gouachée non signée,
39.5 x 43.5 cm **800 / 1200 €**

27

René-Yves CRESTON (1898-1964)

"Paludier"

Aquarelle gouachée non signée
43.5 x 39.5 cm **800 / 1200 €**

28

Claude Emile SCHUFFENECKER (1851-1934)« *Homme à l'Antique* »Pastel et crayon gras,
cachet d'atelier en bas à droite,
39 x 24 cm **800 / 1000 €**

29

Claude Emile SCHUFFENECKER (1851-1934)« *Jeune bretonne au gilet bleu* »Pastel et crayon gras, 22 x 13 cm **800 / 1200 €**

30

Claude Emile SCHUFFENECKER (1851-1934)

"Village de montagne"

Huile sur panneau, monogrammée
en bas à droite. 11.5 x 17.5 cm **150 / 200 €**

31

Mathurin MEHEUT (1882-1958)« *La Procession à Penmach, 1921* »Lavis signé en bas à gauche, titré
et daté en bas à droite, 12 x 28 cm **600 / 800 €**

32

Mathurin MEHEUT (1882-1958)« *Jarres à Knossos, île de Crète* »Gouache monogrammée en bas à gauche,
37 x 53 cm **800 / 1000 €**

33

Mathurin MEHEUT (1882-1958)« *Calvaire de Tronoën, détail de la face Est* »,Gouache monogrammée en bas à droite,
44 x 29 cm **800 / 1000 €**

34

Mathurin MEHEUT (1882-1958)« *Arbre sous la neige* »Gouache monogrammée en haut à droite,
24 x 29 cm **800 / 1000 €**

35

Mathurin MEHEUT (1882-1958)« *Calvaire de Tronoën* »Crayolors monogrammé en bas à droite,
41 x 25 cm (accidents) **400 / 600 €**

36

MÉHEUT (Mathurin)Étude de la forêt. Paris, Éditions Albert Lévy,
Librairie Centrale des Beaux-Arts, 1927.2 volumes in-folio, en feuilles, chemises
cartonnées d'édition,
dos de papier toilé **500 / 600 €**

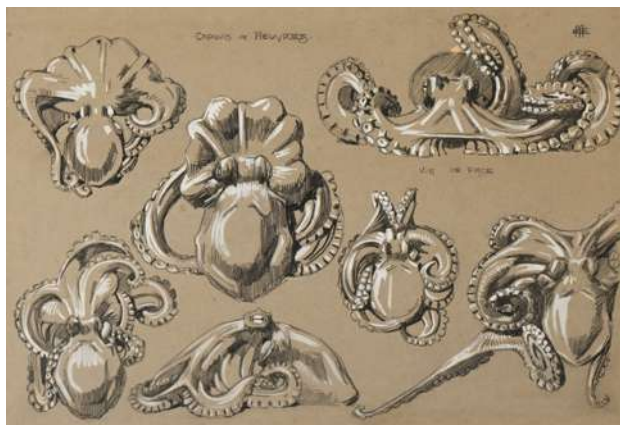
37

Mathurin MEHEUT (1882-1958)

"Croquis de pieuvres"

Fusain et craie monogrammée
en haut à droite, 34 x 49 cm

3000/5000 €



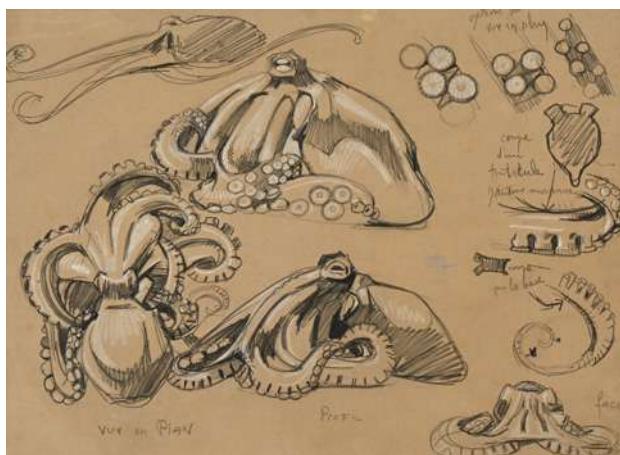
38

Mathurin MEHEUT (1882-1958)

"Etude de pieuvres"

Fusain et craie monogrammée
au milieu à droite, 27 x 37 cm

3000/5000 €



39

Mathurin MEHEUT (1882-1958)

"Etude de poulpes"

Fusain et craie monogrammée
en bas à droite, 30.5 x 44.5 cm

3000/5000 €

40

Maurice GRUN (1869-1947)

"Bateaux à quai, les filets bleus"

Gouache signée en bas à droite
13 x 22 cm

400 / 600 €

41

Paul LENGELLE (1908-1993)

« Chemin de fer »

Gouache signée en bas à gauche,
50 x 100 cm

500 / 600 €

42

Jean Georges CORNELIUS (1880-1963)

"Etude de personnages"

Fusain, monogrammée en bas à droite
23 x 25 cm (rousseurs)

150 / 200 €

43

André COUCHET (XX)

"Porte de la Ville Close, Concarneau"

Huile sur toile, signée en bas à gauche,
46 x 65

100 / 150 €

44

GLOUX (XX)

"En mer, les thoniers"

Aquarelle signée en bas à droite,
datée 2002, 48 x 62 cm

250 / 300 €



45

GLOUX (XX)

"Retour des thoniers"

Aquarelle signée en bas à droite,
datée 2007. 54 x 75 cm

250 / 300 €

46

GLOUX (XX)

"Thonier par l'arrière"

Aquarelle signée en bas à droite,
39 x 49 cm

150 / 200 €

47

GLOUX (XX)

"Thoniers à quai"

Aquarelle signée en bas à droite,
22 x 30 cm

100 / 150 €

48

GLOUX (XX)**"Thoniers au port"**Aquarelle signée en bas à droite,
39 x 48 cm

200 / 300 €

49

GLOUX (XX)**"Thoniers sous voiles"**Aquarelle signée en bas à droite,
39 x 48 cm

150 / 200 €

50

GLOUX (XX)**"Trois mâts en remorquage, [19]89"**Aquarelle signée et datée en bas à droite,
39 x 49 cm

150 / 200 €

51

Gustave BOURGAIN (1856-1918)**"Rappel à l'ordre, et la réprimande"**Deux aquarelles formant pendant,
signées en bas à droite, 18 x 13.5 cm,
chaque

200 / 400 €

52

Henri VOLLET (1861-1945)**"Cour de ferme animée"**Gouache signée en bas à droite,
32 x 39 cm

400 / 500 €

53

Charles VIAUD (1920-1975)**"Thonier sous voiles"**Gouache signée en bas à gauche,
43 x 30 cm

150 / 200 €

54

C. MEHINER (XX)**"Port de Piriac"**Aquarelle signée en bas à droite,
24 x 45 cm

150 / 200 €

55

Jean LEYSSENNE (1921-2009)**"Sainte-Marine"**Aquarelle signée en bas à gauche,
45 x 60 cm

150 / 200 €

56

John RECKNAGEL (1870-1940)**"Portrait, 1921"**Fusain rehaussé monogrammé et daté,
54 x 45 cm

800 / 1200 €



57

Lucien Victor DELPY (1898-1967)**"Jour de marché en Bretagne"**Huile sur carton, signée en bas à gauche,
27.5 x 36 cm

800 / 1200 €



58

Adolphe BEAUFRERE (1876-1960)**« Chaumière animée en bord de mer »**Eau forte, signée en bas à droite.
14 x 20 cm

100 / 120 €

59

André MARFAING (1925-1987)**"Composition"**Eau forte signée en bas à droite n° 3/30.
35.5 x 27.5 cm

600 / 800 €

60

Claude WEISBUCH (1927-2014)**"Le violoniste"**Lithographie signée bas droite,
n° 230/250, 53 x 75 cm

100 / 120 €

61

DALI (d'après)**"La Cène"**Impression de l'Atelier Giroden à Nice,
rehaussée De Villard Avril 1982.

Lithographie signée en bas à droite.

48 x 70 cm

120 / 150 €

62

Roderic O'CONOR (1860-1940)**« Paysage à la chaumière, [19]93 »**pointe sèche signée et datée en bas à droite
dans la planche, 13 x 27 cm

150 / 200 €

63

Armand SEGUIN (1869-1903)**« Trois bretonnes avec enfant, 1894 »**

xylogravure, 22,5 x 18,5 cm

(insolation)

500 / 600 €

64

Maxime MAUFRA (1861-1918)**« Le village »**

Gravure en couleur, 60 x 40 cm

300 / 500 €

65

Pierre de BELAY (1890-1947)**"Les bouquinistes"**Eau forte en couleur signée en bas à droite,
n° 40/100. 30 x 38 cm

200 / 250 €

66

Pierre DE BELAY (1890-1947)**"Portrait de Max Jacob"**Eau-forte, justifiée 3/30 et titrée en bas à gauche,
contresignée en bas à droite.

26 x 21 cm (planche)

200 / 300 €

67

René Yves CRESTON (1898-1964)**« La procession »**Bois gravé monogrammé en bas à droite,
20 x 60 cm

300 / 500 €

68

Yvonne Jean HAFFEN (1895-1995)**« Le départ des sardiniers pour la pêche »**xylogravure monogrammée dans la planche,
30 x 50 cm

300 / 500 €



69

Albert HIRTZ (1898-1976)**"Calvaire en bord de mer"**Huile sur toile signée en bas à droite,
50 x 100 cm

400 / 500 €

70

Anonyme**"Navire à quai"**

Huile sur carton, 45 x 49 cm

250 / 300 €

70 B

André BERONNEAU (1886-1973)**"Thoniers à Concarneau"**Huile sur toile signée en bas à droite,
Porte une étiquette au revers

"Œuvre sélectionnée par l'atelier

64 rue Tiquetonne Paris 2e",

46 x 55 cm

300 / 500 €

71

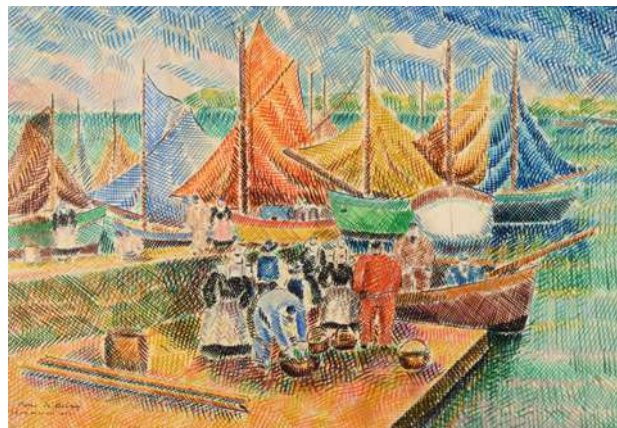
Julien Gustave GAGLIARDINI (1846-1927)**« Le port de Cassis »**Huile sur panneau signée en bas à droite,
38 x 55 cm

1500/2000 €

73

Pierre DE BELAY (1890-1947)**«Concarneau, 1940 »**Huile treilliste sur papier, signée, située et datée en
bas à gauche, 31 x 45 cm

3000/3500 €



74

Charles RAUB (1864-1926)
"Scène d'intérieur à la couture"

Huile sur toile signée en bas à droite,
45 x 37 cm **800 / 1200 €**

74 BIS

Charles RAUB (1864-1926)
"Scène à la cuisine"

Huile sur toile signée en bas à droite,
45 x 37 cm **800/1200 €**



75

Ernest VAUTHRIN (1878-1949)
"Scène de port animé"

Huile sur panneau signée en bas à gauche,
27 x 35 cm **1500 / 1800 €**



76

Gaston POTTIER (1885-1980)
"Douarnenez, retour de pêche"

Huile sur toile signée en bas à gauche,
18 x 26 cm **300 / 400 €**

77

Georges EVEILLARD (1879-1965)
"Le port du Palais à Belle île, les voiles rouges"

Huile sur carton signée en bas à droite,
26 x 35 cm **500 / 600 €**

78

Henri GUINIER (1867-1927)
"Portrait de Charles Brunet"

Huile sur toile signée en bas à droite,
80 x 60 cm **800 / 1000 €**

79

Jean JOINTER (1927-2007)
"Rencontre"

Huile sur panneau, signée en bas à gauche,
titrée au dos. 33 x 46 cm **300 / 400 €**

80

Jean Pierre LE BRAS (1931-2017)
« Port en Bretagne »

Huile sur toile signée, en bas à droite.
80 x 100 cm **1000 / 1200 €**

81

Jean Pierre LE BRAS (1931-2017)
« Bateau à sec »

Huile sur toile signée en bas à gauche,
73 x 92 cm **800 / 1200 €**

82

Léopold PERNES (1912-1980)
« Barques au mouillage »

Huile sur toile signée en bas à gauche,
65 x 81 cm **800 / 1000 €**



83

Léopold PERNES (1912-1980)
« Barques sur la grève »

Huile sur toile signée en bas à gauche,
65 x 81 cm **800 / 1000 €**

84

Maurice COURANT (1847-1926)
"Quai animé"

Huile sur panneau signée en bas à gauche,
24 x 40 cm **600 / 800 €**

85

Maurice COURANT (1847-1926)**"Quai animé"**Huile sur toile signée en bas à gauche,
23 x 40 cm **800 / 1000 €**

86

PFEIFFER (XX)**"Vaches au pré"**Huile sur panneau signée en bas à droite,
33 x 60 cm (panneau déformé) **150 / 200 €**

87

Gérard ROUX (Né en 1946)**"Quai animé à Quimper"**Huile sur panneau signée en bas à droite,
27 x 43 cm **800 / 1200 €**

88

École moderne du début du XXème siècle**"Couple de bretons"**Huile sur carton, trace de signature
en bas à droite, 34 x 43 cm **400 / 600 €**

90

P. DAMIAN (XX)**"Marine, Pays-Bas"**Huile sur toile signée en bas à droite,
46 x 64 cm **150 / 200 €**

91

Martin de VERFEUIL (1915-1993)**"Pays Basque, paysage aux volets rouges"**Huile sur toile signée en bas à gauche,
59 x 72 cm **400 / 600 €**

92

Louis LATAPIE (1891-1972)**"Forêt de Fontainebleau"**Huile sur carton, non signée.
52 x 37 cm **300 / 400 €**

93

H. BIGNIEL (XX)**"Fruiterie à Montmartre"**Huile sur toile signée en bas à droite,
34 x 45 cm **800 / 1000 €**

94

Eugène DEVERIA (1808-1865)**"Scène de chasse à courre, la meute"**Huile sur panneaux signée en bas à gauche,
13 x 21.5 cm **400 / 600 €**

95

Ecole Russe (XX)**"Promenade en gondole",**Huile sur toile, non signée.
50 x 40 cm **200 / 300 €**

96

Angelo PISANI (1885-1950)**"Venise"**Huile sur toile, signée en bas à droite.
50 x 100 cm **200 / 300 €**

97

Achille GRANCHI-TAYLOR (1857-1921)**"Le pêcheur"**Crayon gras et sanguine non signé,
23 x 16 cm **150 / 200 €**

98

Adolphe BEAUFRERE (1876-1960)**"Ferme dans les arbres"**Encre, cachet d'atelier en bas à gauche,
12 x 22,5 cm **100 / 150 €**

99

Adolphe Marie BEAUFRERE (1876-1960)**"L'embouchure de la Laïta au Pouldu"**Encre monogrammée en bas à droite,
10 x 21 cm **100 / 150 €**

100

Adolphe Marie BEAUFRERE (1876-1960)

"Paysage animé en Algérie"

Encre monogrammée en bas à droite,
15.5 x 25.5 cm

150 / 200 €

101

Adolphe Marie BEAUFRERE (1876-1960)

"Place animée à Alger"

Encre monogrammée en bas à droite,
19.5 x 12 cm

100 / 150 €

102

Adolphe Marie BEAUFRERE (1876-1960)

"Retour de pêche"

Encre monogrammée en bas à droite,
9.5 x 17.4 cm

100 / 150 €

103

Affif CHERFAOUI (1948)

"Felouques à quai"

Aquarelle signée en bas à droite,
datée Novembre 96. 45.5 x 63 cm

100 / 150 €



104

Albert MARQUET (1875-1947)

"Paysage d'Alger"

Crayon monogrammé en bas à gauche,
16.5 x 25 cm

1000 / 1200 €



105

André DERAIN (1880-1954)

"Bouquet de fleurs"

Aquarelle, cachet en bas à droite,
40x29.5 (petite déchirure)

700 / 800 €



106

André DERAIN (1880-1954)

"Nu"

Aquarelle cachet bas gauche
36.5 x 19 cm
(papier ondulé et déchirure)

500 / 600 €

107

Charles Henri FROMUTH (1866-1937)

"Barques"

Fusain monogrammé en bas à droite,
30 x 43 cm

600 / 800 €

108

CHOPIN (XX)

"Port breton"

Pastel signé en bas à gauche, daté 1970.
23 x 29 cm

150 / 200 €

109

Emile DEZAUNAY (1854-1938)

"Plougastel, bretons sur le chemin"

Aquarelle gouachée signée en bas à droite,
30 x 21.5 cm

300 / 500 €

110

Emile Henri BERNARD (1868-1941)

"Paysage aux rochers"

Dessin à l'encre monogrammé
en bas à droite daté (19)13.
29,5 x 47,5 cm

200 / 300 €

111

Enrico PRAMPOLINI (1894-1956)**"Village cubiste"**Huile sur papier signée en bas à droite,
datée 1920, titrée Roma,
29 x 22.5 cm

500 / 600 €



112

Ferdinand LOYEN DU PUIGAUDEAU (1864-1930)**"Devant l'église, pays de Guérande"**Dessin à l'encre et pastel cachet
en bas à gauche 32 x 30 cm

150 / 200 €

113

Ferdinand LOYEN DU PUIGAUDEAU (1864-1930)**"Les grands arbres"**Pastel cachet en bas à gauche
62 x 47 cm

300 / 400 €

114

Ferdinand LOYEN DU PUIGAUDEAU (1864-1930)**"Manège"**Dessin à la pierre noire sur papier teinté
19,5 x 17 cm

100 / 150 €

115

Ferdinand LOYEN DU PUIGAUDEAU (1864-1930)**"Marché, Pays de Guérande"**Dessin à l'encre, fusain et craie cachet bas gauche
14,5 x 9,5 cm

100 / 150 €



116

Ferdinand LOYEN DU PUIGAUDEAU (1864-1930)**"Moulin, pays de Guérande"**Dessin au crayon et pastel cachet bas gauche
26 x 34 cm

150 / 200 €

117

Ferdinand LOYEN DU PUIGAUDEAU (1864-1930)**"Portrait de petite fille"**Dessin à l'encre et au crayon cachet en bas à droite
44 x 31 cm

200 / 250 €

118

Ferdinand LOYEN DU PUIGAUDEAU (1864-1930)**"Venise"**Dessin à l'encre et au crayon
19 x 16 cm

150 / 200 €

119

Paul JOBERT (1863-1942)**"Bretonne de Paimpol"**Huile sur papier en tondo, signée
au milieu à gauche,
Diamètre : 9.3 cm

100 / 200 €

120

Ferdinand LOYEN DU PUIGAUDEAU (1864-1930)**"Venise, voiles blanches"**Dessin rehauts de pastel
13,5 x 17 cm

200 / 250 €

121

Karel APPEL (1921-2006)**"Composition"**Dessin aux crayons de couleur signé
en bas à droite daté 54.
25 x 20 cm

600 / 800 €



122

SAHIB (Louis Ernest Lesage dit).

Suite de trois volumes : Croquis maritimes, Paris, Léon Vanier, 1880 ; La Frégate l'Incomprise, Paris, Messein ; Marins et Navires, Paris, Jouvet et Cie, 1890. In-4 demi-marquin vert à coins. (Usures, rousseurs) **80 / 120 €**

123

VERCEL Roger

Pêcheurs des quatre mers, Nantes, Beuchet et Vanden Brugge, 1957. In-4 oblong broché sous couverture rempliée imprimée au 1er plat. Nombreuses illustrations en noir et en couleurs in et hors texte de Mathurin Méheut, Albert Brenet et Marin-Marie. **300 / 400 €**

124

Henri RIVIERE (1864-1951)

Trois gravures 21 x 30 cm chaque, dans un seul encadrement 21 x 85 cm **300 / 500 €**

125

André DAUCHEZ (1870-1948)

"Cimetière de bateaux"
Gravure signée en bas à droite, n° 49/60 29 x 43.5 cm **100 / 120 €**

126

André DAUCHEZ (1870-1948)

"Le grand arbre en bord de rivière"
Gravure signée en bas à droite, n° 2/50 47 x 45.5 cm **100 / 120 €**

127

D'après Pablo PICASSO

"Grande Maternité"
Impression lithographique. 58 x 38 cm **200 / 300 €**

128

D'après Mai Thu (1906-1980)

"La Cérémonie du Thé"
Reproduction contresignée en bas à droite, Dim. planche : 36 x 36 cm **100 / 150 €**

129

Fernand LEGER (1881-1955)

"Jeune femme au collier"
Lithographie monogrammée en bas à droite, datée 20 23.5 x 17.5 cm **100 / 150 €**

130

Georges Pierre GUINEGAULT (1893-1982)

"Voiliers au large en Bretagne"
Pastel, signé en bas à droite. 46,5 x 59,5 cm **200 / 300 €**

131

Gustave LOISEAU (1865-1935)

"Études de voiliers"
Fusain et rehauts de gouache sur papier, cachet de l'atelier en bas à droite. 24,5 x 22 cm (Insolé) **300 / 500 €**

132

HEINTZ

"Le port de Cancale à marée basse"
Technique mixte, signée et située en bas à gauche, 37 x 50 cm **80 / 100 €**

133

Henri CHOUPPE (1817-1894)

"Bateaux de pêche à Concarneau, 1879"
Aquarelle, signée en bas à droite, située et datée en bas à gauche, 25 x 42 cm **300 / 500 €**

134

Henri DUVERNE (XXème siècle)

"Bretonnes au puits"
Huile sur toile, signée en bas à gauche, 38 x 46 cm (Trou en bas au milieu) **200 / 300 €**

135

Gaston DELAPAREDE (1908-1955)

"Concert en bord de mer"
Fusain et aquarelle, cachet d'atelier en bas à droite. 21 x 29 cm **150 / 200 €**

136

Gaston DELAPAREDE (1908-1955)

"La récolte en Bretagne"
Fusain et aquarelle, cachet d'atelier en bas à droite. 21 x 29 cm **200 / 300 €**



137

Gaston DELAPAREDE (1908-1955)

"Le joueur de biniou"
Fusain et aquarelle, cachet d'atelier en bas à droite. 29 x 21 cm **100 / 200 €**

138

Gaston DELAPAREDE (1908-1955)**"Le ramassage du goémon"**Fusain et aquarelle, cachet d'atelier
en bas à gauche. 21 x 29 cm

200 / 300 €



139

Gaston DELAPAREDE (1908-1955)**"Le repos pendant le ramassage du goémon"**Fusain et aquarelle, cachet d'atelier
en bas à droite. 21 x 29 cm

200 / 300 €

140

Gaston DELAPAREDE (1908-1955)**"Les bigoudènes dans la conserverie de sardines",**Fusain et aquarelle, cachet d'atelier en bas à
gauche. 29 x 21 cm

200 / 300 €



141

Gaston DELAPAREDE (1908-1955)**"Les lavandières bigoudènes"**Fusain et aquarelle, cachet d'atelier
en bas à gauche.
21 x 29 cm

200 / 300 €

142

Gaston DELAPAREDE (1908-1955)**"Marins au café"**Fusain et aquarelle, cachet d'atelier
en bas à gauche. 21 x 29 cm

150 / 200 €

143

Gaston DELAPAREDE (1908-1955)**"Pêcheurs en mer"**Fusain et aquarelle, cachet d'atelier
en bas à droite, 29 x 21 cm

200 / 300 €



144

Gaston DELAPAREDE (1908-1955)**"Repas des marins au marché"**Fusain et aquarelle, cachet d'atelier
en bas à gauche. 29 x 21 cm

200 / 300 €

145

Gaston DELAPAREDE (1908-1955)**"Retour de pêche, le ramendage des filets"**Fusain et aquarelle, cachet d'atelier
en bas à gauche. 29 x 21 cm

200 / 300 €

146

Maxime MAUFRA (1861-1918)**"Ruines à Senlis, rue de la République, 1915"**Fusain et rehauts de gouache, signé et daté en bas
à droite, situé en bas à gauche. Au revers : étiquette
d'exposition à la Galerie Georges Petit, 8 rue de
Sèze Paris, n°171, 1930. 23,5 x 31 cm.

(Insolation, rousseurs)

400 / 600 €

147

Maurice MENARDEAU (1897-1977)
"Voilers"

Huile sur panneau signée en bas à droite,
22 x 27 cm **800 / 1200 €**



148

Maurice MENARDEAU (1897-1977)
**"Ruelle animée", "Chaumière", Le port de Blaye",
"Chapelle"**

Quatre dessins 19 x 26 cm, 15 x 23 cm,
17 x 25.5 cm et 20 x 26 cm **300 / 500 €**

149

Jean-Bertrand PÉGOT-OGIER (1877-1915)
(Attribué à)
"Bretonnes en bord de mer"

Plume et encre noire sur traits de fusain,
22 x 32 cm **150 / 200 €**

150

Jean-Bertrand PÉGOT-OGIER (1877-1915)
"Poilus dans les tranchées de nuit"

Plume et encre noire sur traits de fusain,
signée en haute à droite, 43 x 34 cm **150 / 200 €**



151

Jean-Bertrand PÉGOT-OGIER (1877-1915)
"Étude de breton"

Fusain, monogrammé en bas à droite
23,5 x 17,5 cm **150 / 200 €**

152

Jean-Bertrand PÉGOT-OGIER (1877-1915)
"Femme à la rose" ou "Le Lippon"

Plume et lavis, signée et titrée en bas à droite,
28 x 22 cm **200 / 300 €**

153

Jules Alfred HERVÉ-MATHÉ (1868-1953)
"La cale de Concarneau, 1926"

Huile sur panneau, signée en bas à droite,
située titrée et datée au dos.
Au revers : esquisse de fillette au ruban.
26,5 x 35 cm **300 / 500 €**

154

Julien THIBAudeau (1859-1943)
"Une buvette à Pont-Aven, 1887"

Huile sur toile, signée, titrée et datée au revers.
80 x 100 cm (accidents) **500 / 800 €**

155

Léo PERNES (1912-1980)
"Pêcheurs et barques à marée basse"

Huile sur toile signée en bas à gauche,
54 x 81 cm **400 / 600 €**

156

Robert LAPOUJADE (1921-1993)
"Arrière-port du Guilvinec, [19]44"

Huile sur toile, signée et datée en bas à gauche.
24 x 41 cm **200 / 300 €**

157

Alfred MARZIN (1880-1943)
"Le retour des pêcheurs à Douarnenez"

Huile sur panneau, signée en bas à droite,
27 x 35 cm **300 / 400 €**

158

Alphonse MORA (1891-1977)
"Chapelle Saint Jacques en Bretagne"

Huile sur toile, signée en bas à gauche.
60,5 x 70 cm **300 / 500 €**

159

**École française de la fin du XIXème - début du
XXème siècle**

"La pointe de la Torche à Penmarch"
Huile sur toile. 20 x 33 cm **150 / 200 €**

160**Edmond CERIA (1884-1955)****"Vue de port et chalutiers au mouillage en Bretagne"**Suite de deux dessins à la mine graphite et fusain.
10 x 18 cm pièce **80 / 120 €****161****Edmond CERIA (1884-1955)****"Campagne bretonne"**Huile sur toile, signée en bas à droite.
19 x 27 cm **100 / 150 €****162****Edmond CERIA (1884-1955)****"Kal Kozh, port de Guilvinec"**Huile sur toile, signée en bas à droite.
27 x 35 cm **300 / 500 €****163****Edmond CERIA (1884-1955)****"La maison rouge au port de Guilvinec"**Huile sur toile, signée en bas à droite.
27 x 35 cm **300 / 500 €****164****Edmond CERIA (1884-1955)****"Plage à Lostendro, Guilvinec"**Huile sur toile, signée en bas à gauche.
33 x 41 cm **300 / 500 €****165****Edmond CERIA (1884-1955)****"Port à marée basse"**Huile sur panneau, signée en bas à droite.
26,5 x 34,5 cm **300 / 500 €****166****Edmond CERIA (1884-1955)****"Port animé à Léchiagat"**Huile sur toile, signée en bas à gauche.
27 x 35 cm **300 / 500 €****167****Edmond CERIA (1884-1955)****"Port breton à marée basse"**Huile sur toile, signée en bas à droite.
27 x 35 cm **300 / 500 €****168****Edmond CERIA (1884-1955)****"Rue de l'Église animée, Guilvinec"**Huile sur toile, signée en bas à droite.
27 x 35 cm **300 / 500 €****169****Edmond CERIA (1884-1955)****"Rue du port animée"**Huile sur toile, signée en bas à droite.
27 x 35 cm **300 / 500 €****170****Edmond CERIA (1884-1955)****"Village breton"**Huile sur toile, signée en bas à droite.
24 x 41 cm **300 / 500 €****171****Edmond CERIA (1884-1955)****"Village en Bretagne, ciel gris"**Huile sur toile, signée en bas à droite.
33 x 46 cm **400 / 600 €****172****Edmond CERIA (1884-1955)****"Vue de la pointe de l'île de la Cité et la statue d'Henri IV depuis la Seine"**Huile sur panneau, signée en bas à gauche.
27 x 35 cm **300 / 400 €**

173

Edmond CERIA (1884-1955)

"Arrière-port du Guilvinec"

Huile sur panneau, signée en bas à droite.

32 x 41 cm

400 / 600 €

174

Edmond CERIA (1884-1955)

"Barques au sec"

Huile sur toile signée en bas à droite,

27 x 35 cm

600 / 800 €

175

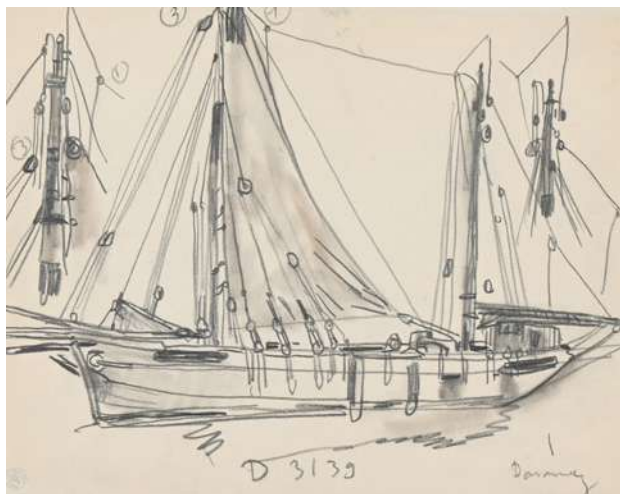
Mathurin MEHEUT (1882-1958)

"Chalutier à Douarnenez"

Crayon noir, cachet du partage Méheut de 2008,

situé, 27,5 x 34,5 cm

1000 / 1200 €



176

Mathurin MÉHEUT (1882-1958)

"Étude de trois têtes de bretonnes"

Crayon graphite sur papier, monogrammé en bas à droite,

29 x 23 cm (Pliures)

400 / 600 €

177

Mathurin MEHEUT (1882-1958)

"Etude de corbeaux"

Crayon, cachet atelier en bas à gauche,

7,5 x 13 cm

200 / 300 €

178

Mathurin MEHEUT (1882-1958)

"Etude de pies"

Crayon cachet atelier en bas à droite,

9 x 8,5 cm

200 / 300 €

179

Mathurin MEHEUT (1882-1958)

"Etude de village breton"

Crayon signé en bas à gauche,

10 x 19 cm

300 / 500 €

180

Mathurin MEHEUT (1882-1958)

"Les filets"

Crayon cachet atelier en bas à droite,

12,5 x 18,5 cm

200 / 300 €

181

Mathurin MEHEUT (1882-1958)

"Place de l'église"

Crayon gras et couleur monogrammé

en bas à droite, 23 x 31 cm

600 / 800 €

182

Mathurin MEHEUT (1882-1958)

"Renard"

Gouache et fusain monogrammé

en bas à droite, 24 x 32 cm

500 / 600 €

183

Mathurin MEHEUT (1882-1958)

Six menus Maison Prunier

500 / 600 €

184

Pierre DE BELAY (1890-1947)

"Au café"

Encre signée et datée 1943

en bas à gauche

250 / 300 €



185

Pierre DE BELAY (1890-1947)

"Au Luxembourg"

Gouache treilliste, signée en bas à droite,

datée 42

1500 / 2000 €

186

Pierre DE BELAY (1890-1947)

"Bar à Montparnasse"

Dessin, signé en bas à gauche,

daté 1930

600 / 800 €

187

Pierre DE BELAY (1890-1947)
"Gigi"

Gouache sur papier signée, datée 1946
et titrée "Gigi Colette" en bas au milieu
Projet d'illustration pour le roman
de Colette

400 / 600 €



188

Pierre DE BELAY (1890-1947)
"La dentellière"

Encre et crayon sur papier signé,
daté 1930, titré 31,5 x 22,3 cm

400 / 600 €

189

Pierre DE BELAY (1890-1947)
"La plaidoirie"

Encre de Chine signée et datée 1935
en bas à droite. 17,5 x 22,5 cm

200 / 300 €

190

Pierre De BELAY (1890-1947)
"Portrait de femme"

Crayon signé bas milieu,
26 x 19.5 cm

150 / 200 €

191

Alexandre NOZAL (1852-1929)
"Campagne animée autour de Saint Briac"

Pastel signé en bas à gauche,
daté 1914. 23 x 46 cm

800 / 1000 €



192

Alexandre NOZAL (1852-1920)
"Le Port de Saint Servan"

Pastel signé en bas à gauche, daté 1908.
31 x 49 cm

600 / 800 €

193

Edouard DOIGNEAU (1865-1954)
"Les chevaux de cirque"

Aquarelle gouachée monogrammée
en bas à droite 29 x 22,5 cm

300 / 400 €

194

Emile Othon FRIESZ (1879-1949)
"Paysage"

Aquarelle et encre monogrammée
en bas à droite, 23,5 x 31,5 cm

800 / 1000 €



195

Fernand LEGOUT-GERARD (1856-1924)
"Etude de bretonnes"

deux dessins signés en bas à gauche et bas milieu,
15 x 15 et 13 x 17 cm (rousseurs)

200 / 300 €

196

Gaston ROULLET (1847-1925)
"Ria près d'Audierne"

Aquarelle signée en bas à droite,
23.5 x 35 cm

300 / 400 €

197

Georges GOBO (1876-1958)
"Paysanne bretonne"

Encre cachet en bas à droite
24 x 18 cm

80 / 100 €

198

Henri BARJOU (1875-?)
"Brignogan"

Aquarelle signée en bas à droite, titrée,
29.5 x 43.5 cm (rousseurs)

100 / 120 €

199

Henri SAINT CLAIR (1899-1990)

"Famille en bord de mer"

Technique mixte sur panneau
signée en bas à droite, 51 x 32 cm **300 / 400 €**

200

Henri SAINT CLAIR (1899-1990)

"Plage animée"

Aquarelle et fusain signé en bas à droite,
39 x 49 cm **200 / 300 €**

201

Henry BARNOIN (1882-1940)

"Thoniers amarrés à Concarneau"

Pastel signé en bas à gauche,
17 x 20 cm **800 / 1000 €**



202

Gaston DELAPAREDE (1908-1955)

"Au café"

Aquarelle et fusain monogrammé
en bas à droite, 21 x 29.5 cm **200 / 250 €**

203

Gaston DELAPAREDE (1908-1955)

"Groupe de bretons en discussion"

Aquarelle et fusain monogrammé
en bas à gauche, 21 x 29.5 cm **200 / 250 €**



204

Gaston DELAPAREDE (1908-1955)

"Jeune femme en bord de mer"

Aquarelle monogrammée en bas à droite,
21 x 30 cm **200 / 250 €**

205

Gaston DELAPAREDE (1908-1955)

"La belle prise"

Aquarelle et fusain monogrammée
en bas à gauche, 21 x 29.5 cm **200 / 250 €**



206

Gaston DELAPAREDE (1908-1955)

"Marins en galante compagnie"

Fusain et aquarelle monogrammé
en bas à droite, 21 x 30 cm **150 / 200 €**



207

Gaston DELAPAREDE (1908-1955)

"Marins et bretonnes sur le quai"

Fusain et aquarelle monogrammé
en bas à gauche, 21 x 29.5 cm **150 / 200 €**

208

Gaston DELAPAREDE (1908-1955)

"Trois bretonnes au panier"

Aquarelle monogrammée en bas à droite,
28.5 x 19.5 cm **200 / 250 €**

209**Gaston DELAPAREDE (1908-1955)****"Trois bretons en discussion, bord de mer"**Aquarelle monogrammée en bas à gauche,
21 x 29.5 cm **200 / 250 €****210****Jean Jules Henry GEOFFROY dit GEO (1853-1924)****"Les deux enfants au pot de confiture"**Aquarelle non signée 37 x 29 cm **600 / 800 €****211****Jean PEGOT-OGIER (1877-1915)****"Souvenir de la kermesse Bretonne"**Aquarelle signée en bas à droite,
datée 16 juin 1912. 28 x 49.5 cm **400 / 600 €****212****Jules PASCIN (1885-1930)****"Deux hommes"**Dessin signé en bas à gauche et cachet
atelier en bas à droite, 24 x 22 cm **300 / 400 €****213****Jean Julien LEMORDANT (1878/82-1968)****"Poilu dans la tranchée" 1914**Encre de Chine 22,5 x 21 cm **200 / 300 €****214****Léon HAMONET (1877-1953)****"La pointe des grottes Cap Fréhel"**Aquarelle signée en bas à gauche,
39 x 56 cm **600 / 800 €****215****Leonor FINI (1907-1996)****"Le chat masqué"**Aquarelle et crayons signée en bas à droite,
23 x 16 cm (rousseurs) **800 / 1000 €****216****Louise JANIN (1893-1997)****"Composition"**Aquarelle non signée 48.5 x 32.5 cm **150 / 200 €****217****Louise JANIN (1893-1997)****"Composition"**Aquarelle signée en bas à droite,
26 x 36 cm **150 / 200 €****218****Lucien COUTAUD (1904-1977)****"Armoires champêtres",**Aquarelle, signée en bas à gauche,
datée 01/12/46. 49 x 64 cm **600 / 800 €****219****Marie-Jo CHAPPATTE (1943-2005)****"La chauve-souris"**Aquarelle, monogrammée en bas à droite.
14.5 x 23 cm **80 / 100 €****220****Pierre DE BELAY (1890-1947)****"Le couple au café"**Eau-forte signée et datée en bas à droite,
datée 1934 et n°6/50 23,5 x 17,5 cm **100 / 150 €****221****Mathurin MEHEUT (1882-1958)****"Quatre bretonnes au cimetière de Ploubazlanec"**Fusain, monogrammé en bas à droite et situé.
Au dos partage 2008, 24 x 31 cm **600/800 €****222****Pierre DUBREUIL (1872-1944)****"Moulin du Paluden, Golf du Morbihan"**Aquarelle signée en bas à gauche
31,5 x 49 cm **180 / 200 €**

223

Pierre DUBREUIL (1872-1944)

"Pêche à l'aiguille dans le Golf du Morbihan"

Gravure monogrammée en bas à gauche et datée 1963 en chiffre romain, épreuve d'artiste
30 x 40,5 cm **80 / 100 €**

224

Pierre GUASTALLA (1891-1968)

"Le marin"

Fusain et gouache signé en bas à droite,
63 x 28,5 cm **100 / 120 €**

225

Pierre TAL-COAT (1905-1985)

"Autoportrait"

circa 1935 - 1939 Encre monogrammée en bas à droite. Ancienne collection de Broncia Lewandowska, première épouse du peintre **100 / 150 €**

226

Pierre TAL-COAT (1905-1985)

"Les arbres sur le rocher"

circa 1950 Crayon monogrammé en bas à droite. Ancienne collection de Broncia Lewandowska, première épouse du peintre **200 / 300 €**

227

R.GAREL de B de REIGNY (XIX-XX)

"L'arrivée des navires"

Aquarelle signée en bas à gauche,
23 x 28 cm **150 / 200 €**

228

Robert YAN (1901-1994)

"Île de Sein, le quai sud"

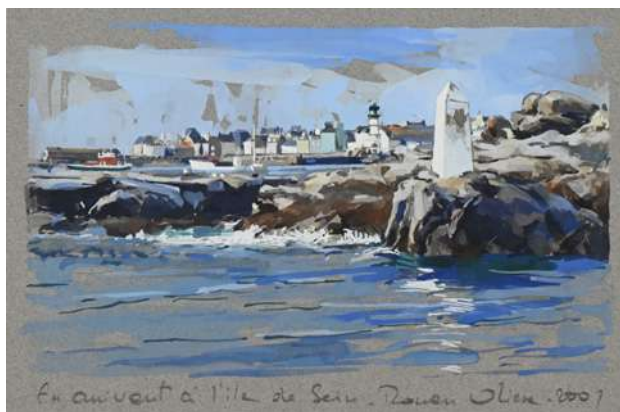
Aquarelle signée en bas à gauche,
21,5 x 27 cm **400 / 600 €**

229

Ronan OLIER (1949-2020)

"En arrivant à l'île de Sein, 2001"

Gouache signée et datée en bas à droite,
17 x 26,5 cm **600 / 800 €**



230

A. BEAUFRETON (XX)

"Procession en Bretagne"

Huile sur toile signée en bas à droite,
46 x 61 cm **100 / 150 €**

231

Eugène de BIE (1914-1983) d'après Enguerrand QUARTON (1411-1466)

"Pietà de Villeneuve-les-Avignon"

Huile et feuilles d'or sur panneau non signée.
32 x 45,5 cm **300 / 500 €**

232

Alexandre Gabriel GAILLARD-DESCHAMPS (c.1903-1984)

"Halage quai Gambetta à Belle-île en mer"

Huile sur panneau, signée en bas à gauche, titrée au dos. 22 x 26,5 cm **400 / 600 €**



233

Alexandre Gabriel GAILLARD-DESCHAMPS (c.1903-1984)

"Marins au port du Palais à Belle-île en mer"

Huile sur isorel, signée en bas à droite.
22 x 27 cm **200 / 300 €**

234

Alexandre Gabriel GAILLARD-DESCHAMPS (c.1903-1984)

"Voiliers amarrés à Belle-île en mer"

Huile sur isorel, signée en bas à gauche.
22 x 26,5 cm **100 / 200 €**

235

Alfred DELOBBE (1835-1915/20)

"Autoportrait, 1885"

Huile sur toile signée et datée en haut à droite,
46 x 38 cm **500 / 800 €**

236**Alfred DELOBBE (1835-1915/20)**
"Deux femmes bretonnes, pêche à pied"Fixé sous-verre, signé en bas à droite,
daté 1880. 28 x 18 cm **300 / 500 €****237****André STRAUSS (1885-1971)**
"Côte rocheuse à Camaret"Huile sur toile signée en bas à gauche,
54 x 73 cm (petits manques) **300 / 400 €****238****Attribué à Harriet APPEL**
"Visage expressionniste"Technique mixte signée en bas à droite.
24 x 24 cm **150 / 200 €****239****BARILLET (XX)**
"La marchande lait"Huile sur toile signée en bas à droite,
80 x 40 cm **150 / 200 €****240****Bernard RIVIERE (XX)**
"Côte rocheuse, été 1954"Huile sur toile marouflée sur carton,
signée en bas à droite, 27 x 22 cm **80 / 100 €****241****Charles MOOTZ (1889-1944)**
"Les voiles oranges"Huile sur toile signée en bas à gauche
46 x 55 cm **200 / 300 €****242****Emile CAMBIAGGIO (1857-1930)**
"Le port du Croisic"Huile sur panneau signée en bas à gauche,
27x34.5 cm **250 / 300 €****243****Eugène LABITTE (1858-1937)**
"Vieille lande à Kérichard en Lanriec"Huile sur panneau signée en bas à droite,
33 x 41 cm **120 / 150 €****244****Jean RENAULT (1934-2012)**
"La passion du Christ" (1995)Huile sur panneau, référencée 23-D70
au dos par le peintre 61 x 40 cm **500 / 600 €****245****Lucien WEIL (1902-1963)**
"Ciel d'orage sur le petit port"Huile sur panneau, signée en bas à droite, titrée au
dos. 46 x 61 cm **400 / 600 €**

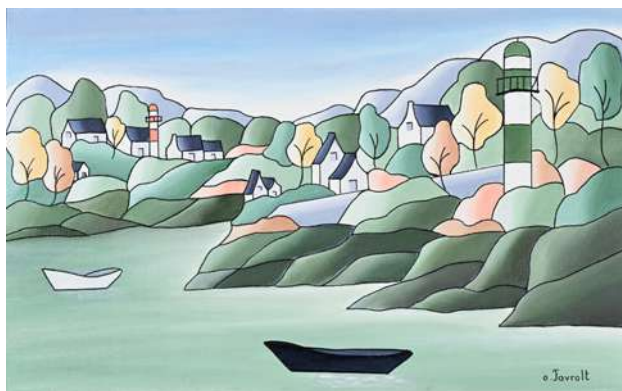
246

Maurice LÉONARD (1899-1971)**"Paysage maritime"**Huile sur papier marouflé sur toile, signée
en bas à droite, 50 x 61 cm **200 / 300 €**

247

Maurice Marie Léonce SAVIN (1905-1978)**"La maison rouge à Doëlan"** circa 1950Huile sur carton
signée bas milieu 13,5 x 18,5 cm **200 / 300 €**

248

Odile FAVROLT (1944)**"Doëlan, les deux phares"**Huile sur toile signée en bas à droite,
38 x 61 cm **300 / 350 €**

249

Odile FAVROLT (1944)**"La plage des Grands Sable au Pouldu"**Huile sur toile, signée en bas à droite,
38 x 61 cm **300 / 350 €**

250

Paul DELORMOZ (1895-1980)**"Concarneau"**Aquarelle signée en bas à gauche,
23 x 31 cm **80 / 100 €**

251

Paul MORCHAIN (1876-1939)**"Barque sous le pont"**Huile sur panneau, cachet atelier
en bas à gauche, 17 x 26 cm **150 / 200 €**

252

Rene BILLOTTE (1846-1915)**"Le moulin"**Huile sur toile, signée en bas à gauche.
54 x 73 cm **300 / 400 €**

253

René DEBRAUX (1868-1938)**"Paysage de campagne animé"**Huile sur carton, signée en bas à gauche.
24 x 32 cm **80 / 100 €**

254

René LE SAEC (1935-1999)**"Carcasse au chantier, [19]89"**Huile sur toile, signée et datée
en haut à droite, 54,5 x 37,5 cm.
Provenance : Acquis auprès de l'artiste
puis par descendance **300 / 500 €**

255

Michel STARIKOFF (XIX-XX)**"Nature morte cubiste"**Huile sur carton, cachet atelier en bas à droite,
30 x 39 cm **200 / 300 €**

256

François PERHIRIN (1929-2004)**"Bateau au port à Brest"**Huile sur toile, signée en bas à gauche,
54 x 65 cm **200 / 300 €**

257

François PERHIRIN (1929-2004)**"Château de Brest vu du port"**Huile sur toile, signée en bas à gauche,
55 x 46 cm **200 / 300 €**

258

Gilbert STER (1939)**"Barques au sec"**Huile sur toile signée bas milieu,
54 x 65 cm **150 / 200 €**

259

Hervé AVNER (1954)**"Côte rocheuse"**Pastel signé en bas à gauche,
23 x 31 cm **200 / 300 €**

260**Daniel TIMMERS (né en 1948)****"La femme rousse"**Huile sur toile signée en bas à gauche,
25 x 20 cm**200 / 300 €****261****David A. WILLIAMS (Né en 1969)****"Fin de journée en baie de Douarnenez, 2023"**Huile sur carton, signée en bas à gauche, datée
et titrée au revers. 40 x 30 cm**200 / 300 €****262****David A. WILLIAMS (Né en 1969)****"Marché de Crozon, 2023"**Huile sur toile, signée en bas à gauche,
datée et titrée au revers.

40 x 50 cm

200 / 300 €**263****David A. WILLIAMS (Né en 1969)****"Pointe du Kador, 2023"**Huile sur toile, signée en bas à droite,
datée et titrée au revers. 65 x 81 cm**300 / 500 €****264****Gérard LE NABASQUE (1948)****"Le Goyen à Pont-Croix"**Huile sur toile signée en bas à droite,
27 x 35 cm**300 / 350 €****265****Gérard LE NABASQUE (1948)****"Mouillage à Gâvres"**Huile sur toile signée en bas à droite,
22 x 27 cm**250 / 300 €****266****Gérard LE NABASQUE (1948)****"Sur la rade"**Huile sur toile signée en bas à droite,
92 x 73 cm**500 / 600 €****267****Jacques BRENNER (1936)****"Burani I"**Huile sur toile signée en bas à droite,
40 x 40 cm**300 / 400 €****268****Jacques BRENNER (1936)****"Composition orange"**Huile sur papier signée en bas à droite,
62 x 46 cm**400 / 600 €****269****Bruno TREMOHARS (1955)****"Marins au travail"**Huile sur toile signée en bas à
droite et datée (20)04.

88 x 24 cm, et

"Les voiles rouges et jaunes"Huile sur toile signée en bas à
droite, 24 x 18 cm**400 / 600 €****270****Bruno TREMOHARS (1955)****"Retour de pêche", "Bretonne et sa
fillette", "Jour de fiançailles"**Trois gouaches signées en bas à
gauche et en bas à droite.

60 x 20 cm, 61 x 13 cm

et 8.5 x 58.5 cm

300 / 500 €

The background is a painting by Vincent van Gogh titled 'Vacations'. It depicts a woman in the foreground wearing a white headscarf and a red sash, looking towards the left. In the background, a man in a hat is visible, and the scene is set in a rural, outdoor environment with trees and a fence. The painting is characterized by its expressive, visible brushstrokes and warm, earthy color palette.

VACATION
DU SAMEDI 27 AVRIL

14 h

271

Mathurin MEHEUT (1882-1958)« *Barques au port de Douarnenez* »Gouache signée en bas à droite,
32 x 29 cm

1500 / 2000 €

272

Mathurin MEHEUT (1882-1958)« *Le phare - Gros temps à Roscoff* »Gouache monogrammée en bas à droite,
43 x 29 cm

1000 / 1500 €



273

Mathurin MEHEUT (1882-1958)« *Au large de St Guénolé* »Gouache signée et monogrammée en bas à droite,
située et titrée en haut à droite, signée
avec envoi en haut à gauche,
25 x 43 cm

2500 / 3000 €

274

Mathurin MEHEUT (1882-1958)« *Barque, marée montante* »Gouache monogrammée en bas à gauche,
26 x 36 cm

1500 / 2000 €

275

Mathurin MEHEUT (1882-1958)« *Bigoudènes ravaudeuses* »Gouache et crayon gras monogrammée
en bas à droite, 18 x 24 cm

1000 / 1500 €

276

Mathurin MEHEUT (1882-1958)« *Camaret, chantier naval* »,Gouache signée en bas à droite,
30 x 43 cm

2500 / 3000 €

277

Mathurin MEHEUT (1882-1958)« *Cerisier en fleurs* »Gouache monogrammée en haut à droite,
44 x 32 cm

1500 / 2000 €



278

Mathurin MEHEUT (1882-1958)« *Douarnenez, barques sur le quai* »Gouache monogrammée en bas à droite,
26 x 36 cm

2500 / 3000 €

279

Mathurin MEHEUT (1882-1958)« *Douarnenez, filets bleus* »Gouache monogrammée en bas à droite,
31 x 44 cm

2000 / 3000 €

280

Mathurin MEHEUT (1882-1958)« *Douarnenez, la cale ronde* »Gouache monogrammée en bas à gauche,
26 x 37 cm

3000 / 4000 €

281

Mathurin MEHEUT (1882-1958)« *Effet de mer* »Gouache monogrammée en bas à droite,
35 x 55 cm

2500 / 3000 €

282

Mathurin MEHEUT (1882-1958)« *Etude de fond marin* »Suite de quatre aquarelles dans un même
encadrement, 30 x 47 cm

1500 / 2000 €

283

Mathurin MEHEUT (1882-1958)« *Etude de la forêt* »Gouache monogrammée en bas à droite,
cachet d'atelier en haut à gauche,
73 x 44 cm

1500 / 2000 €

284

Mathurin MEHEUT (1882-1958)

« *Fond marin* »

Gouache monogrammée en bas à droite,
31 x 22 cm **1200 / 1500 €**

285

Mathurin MEHEUT (1882-1958)

« *Femme et fillette de Plougastel* »

Gouache monogrammée en bas à droite,
30 x 21 cm **2000 / 3000 €**



286

Mathurin MEHEUT (1882-1958)

« *Fonds marins à l'Île de Duon, 28 mai 1919* »

Gouache monogrammée, située et datée en bas à gauche,
43 x 30 cm **1500 / 2000 €**

287

Mathurin MEHEUT (1882-1958)

« *La barque échouée devant l'Île de Batz, décembre 1913* »

Gouache monogrammée en bas à droite, titrée et datée avec envoi signé en bas à gauche,
28 x 38 cm **1500 / 2000 €**



288

Mathurin MEHEUT (1882-1958)

« *Lavoir route de Santec, 1912* »

Gouache monogrammée, titrée, datée,
avec cachet d'atelier en bas à gauche,
29 x 45 cm
PROVENANCE : Vente Thierry-Lannon Brest,
19 décembre 1993 **1000 / 1500 €**

289

Mathurin MEHEUT (1882-1958)

« *Les Charbonniers* » et « *Marins au travail* »

Deux bois gravés en couleur,
22 x 40 cm et 20 x 40 cm **1000 / 1200 €**

290

Mathurin MEHEUT (1882-1958)

"*Les joueurs de boules*"

Gouache et technique mixte sur panneau
monogrammé en bas à droite,
75 x 108 cm **30000 / 50000 €**



291

Mathurin MEHEUT (1882-1958)

« *Bretonnes sur le chemin, Cap Sizun* »

Gouache monogrammée en bas à droite,
CP08, 28 x 127 cm (plis) **4000 / 5000 €**

292

Pierre de BELAY (1890-1947)

"*Scène d'intérieur en Bretagne, 1928*"

Huile sur toile signée et datée en bas à gauche,
45 x 54 cm **3500 / 4000 €**



293

Pierre DE BELAY (1890-1947)**"Village breton"**Huile sur carton, signée en bas à gauche,
19 x 24 cm **2000 / 2500 €**

294

Pierre DE BELAY (1890-1947)**"La lecture, 1941"**Huile sur toile signée et datée en haut à droite,
46 x 55 cm **2000 / 3000 €**

295

Pierre DE BELAY (1890-1947)**"Le marin, 1937"**Huile sur papier signée et datée en bas
au milieu, 65 x 41 cm **3500 / 4500 €**

296

Henri BARNOIN (1882-1940)**"Pardon de Locmaria"**Huile sur panneau signée en bas à droite,
36,5 x 46,5 cm **4000 / 5000 €**

297

Henri BARNOIN (1882-1940)**"Concarneau, scène de marché"**Huile sur toile signée en bas à droite,
37 x 46 cm **4000 / 5000 €**

298

Henri BARNOIN (1882-1940)**"Quai animé aux deux mats"**Huile sur panneau signée en bas à droite,
22 x 26 cm **3000 / 4000 €**

299

Jean GEOFFROY dit GEO (1853-1924)**"Les deux petites bretonnes"**Huile sur toile marouflée signée
en bas à gauche, 39 x 26 cm **3500 / 4500 €**

300

Lucien Victor DELPY (1898-1967)**"Barques sous voiles"**Huile sur carton, signée en bas à droite
et datée 29, 22 x 27 cm **800 / 1000 €**

301

Lucien Victor DELPY (1898-1967)

"Camaret barques au sec"

Huile sur toile signée en bas à gauche,
60 x 120 cm 2000 / 3000 €

302

Charles COTTET (1863-1925)

"Paysage à la chaumière"

Huile sur carton signée en bas à droite,
36 x 45 cm 1500 / 1800 €



303

Charles COTTET (1863-1925)

"Vêpres à Crozon"

Huile sur carton contrecollée signée
en bas à droite, 42 x 54,5 cm
(Importantes restaurations) 1000 / 1500 €



304

Fernand LEGOUT-GERARD (1856-1924)

« Scène de marché »

Huile sur toile signée en bas à gauche,
37 x 46 cm (Restaurations) 5000 / 6000 €

305

Fernand LEGOUT-GERARD (1856-1924)

"Scène de marché"

Huile sur toile signée en bas à gauche,
34 x 46 cm 3000 / 4000 €

306

Fernand LEGOUT-GERARD (1856-1924)

"Scène de marché"

Huile sur toile signée en bas à gauche,
32 x 40 cm 6000 / 7000 €



307

Achille GRANCHI-TAYLOR (1857-1921)

"Retour de pêche"

Huile sur toile signée en bas à gauche,
32 x 41 cm 3000 / 4000 €



308

Jean Bertrand PEGOT-OGIER (1877-1915)

"Bretonne, 1912"

Encre signée et datée en bas à droite,
18 x 24,5 cm 1000 / 1500 €

309

Jean Bertrand PEGOT-OGIER (1877-1915)

"Les lavandières"

Huile sur toile signée en bas à droite,
100 x 73 cm 6000 / 8000 €

310

Jean Bertrand PEGOT-OGIER (1877-1915)

(Attribué à)

"Marché à Hennebont"

Huile sur carton non signée,
38 x 46 cm 800 / 1000 €

Henri Alphonse BARNOIN (1882-1940)



296 " Pardon de Locmaria "
Huile sur panneau signée en bas à droite,
36,5 x 46,5 cm **Estimation : 4000 / 5000 €**



297 " Concarneau, scène de marché "
Huile sur toile signée en bas à droite,
37 x 46 cm **Estimation : 4000 / 5000 €**



298 " Quai animé aux deux mats "
Huile sur panneau signée en bas à droite,
22 x 26 cm **Estimation : 3000 / 4000 €**



424 " Marché à Hennebont "
huile sur panneau signée bas gauche
22 x 27 cm **Estimation : 1800 / 2200 €**



425 " Pardon en Bretagne près de Pont Aven "
Huile sur toile signée en bas à droite, 46 x 55 cm
Estimation : 3000 / 5000 €



426 " Retour de pêche dans le port de Concarneau "
Huile sur panneau signée en bas à droite,
32 x 41 cm **Estimation : 2000 / 4000 €**

Fernand LEGOUT-GERARD (1856-1924)



421 " Les quais d'Audierne "
Huile sur toile signée en bas à droite 46 x 55 cm
Estimation : 6000 / 10000 €



304 " Scène de marché "
Huile sur toile signée en bas à gauche, 37 x 46 cm
(Restaurations) Estimation : 5000 / 6000 €



436 " Port de Concarneau animé "
Huile sur toile signée en bas à gauche, 46,5 x 55,5 cm
Estimation : 5000 / 6000 €



422 " Le départ à Concarneau "
Huile sur toile signée en bas à droite, 54 x 65 cm
Estimation : 7000 / 10000 €



423 " Marché aux étoffes à Quimper "
Huile sur toile signée en bas à gauche, 45 x 65 cm
Estimation : 6000 / 10000 €



305 " Scène de marché "
Huile sur toile signée en bas à gauche,
34 x 46 cm Estimation : 3000 / 4000 €

Jean-Bertrand PÉGOT-OGIER (1877-1915)



434 “ *Vieille route de Cléguer à Pont-Scorff* » 1914

Huile sur carton signée en bas à droite, datée au revers
50 x 64,5 cm

Exposition : Musée de Pont-Aven Pégot-Ogier du 26 juin au 27 septembre 1993

Estimation : 6000 / 8000 €

433 “ *Etude de femme au bord de la mer dite
Le vrai Lippon* ”

Huile sur toile, signée en bas à droite, titrée avec
inscription "Salon d'Automne 1907" au dos,
46 x 35,5 cm

Exposition : Salon d'Automne, Grand Palais, Paris, 1907,
n° 1386 p. 159 du catalogue d'exposition

Estimation : 2000 / 3000



Jean-Bertrand PÉGOT-OGIER (1877-1915)



309 « Les lavandières »

Huile sur toile signée en bas à droite, 100 x 73 cm

Estimation : 6000 / 8000 €

311

Alfred GUILLOU (1844-1926)**"Canotage à Concarneau"**

Huile sur toile signée en bas à gauche,

27 x 35 cm

2000 / 2500 €



312

Alfred GUILLOU (1844-1926) (attribué à)**"Retour de pêche"**

Huile sur toile, 24 x 33 cm

2000 / 2500 €



313

Charles FROMUTH (1861-1937)**"Le moulin"**

Pastel signé en bas à droite,

75 x 68 cm

3000 / 4000 €



314

Emile SIMON (1890-1976)**"Portrait de Bretonne à la tasse"**

Huile sur panneau, signée en haut à gauche,

47 x 38 cm

1000 / 1500 €



315

Emile SIMON (1890-1976)**"Portrait de Breton au bol"**

Huile sur panneau, signée en haut à droite,

47 x 38 cm

700 / 800 €

316

Alexis VOLLON (1865-1945)**"Scène d'intérieur, jeune bretonne et sa fille"**

Huile sur toile signée en bas à droite,

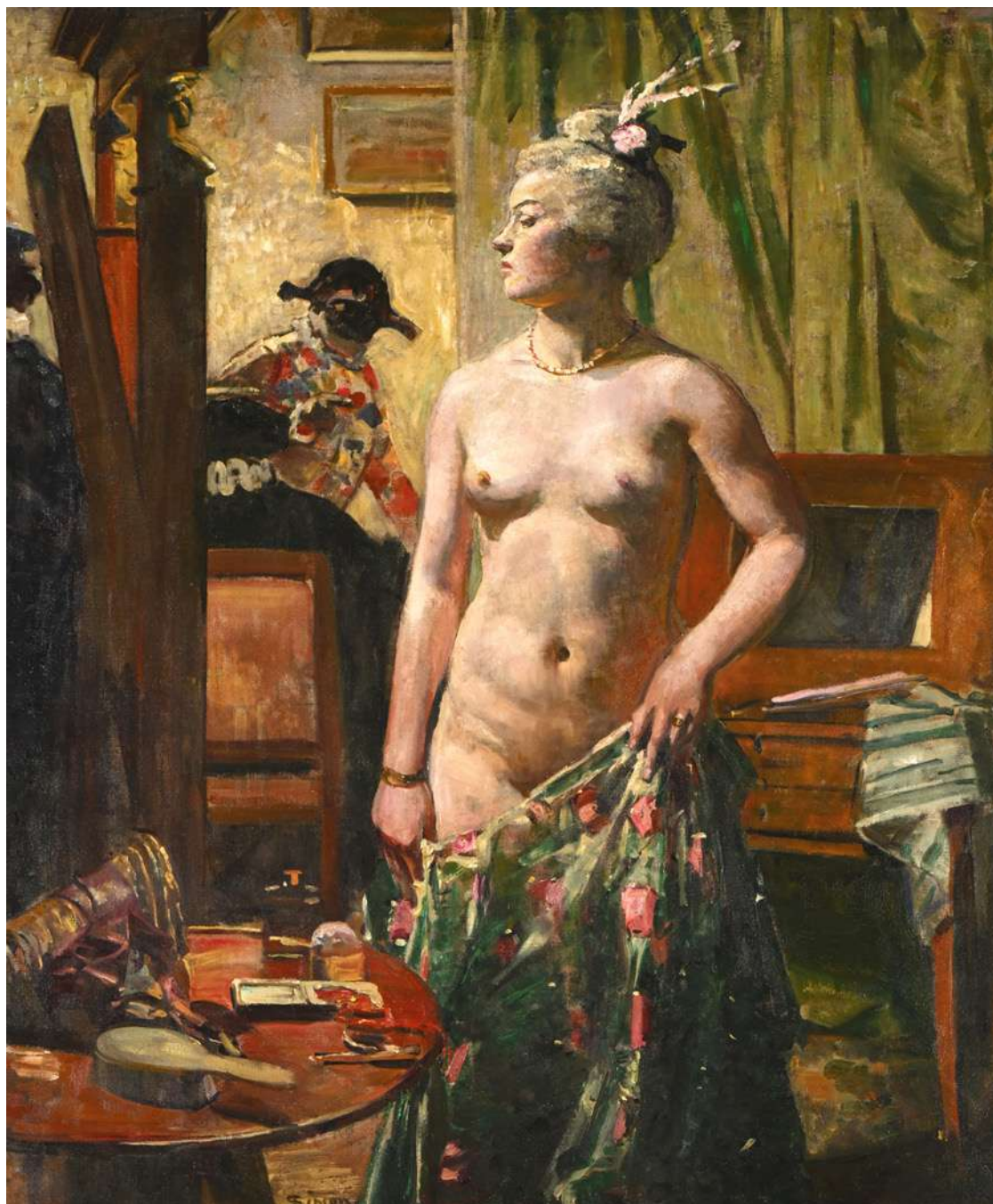
45 x 37 cm (Léger enfoncement

au centre)

2000 / 3000 €



Exceptionnel ensemble par Lucien SIMON (1861-1945)



323 “ *Préparatifs du bal, les coulisses* ”
Huile sur toile signée en bas au centre, 135 x 114 cm

Estimation : 20 000 / 30 000 €

Bibliographie :

Léonce Bénédite, « Lucien Simon aquarelliste », *Art et Décoration*, septembre 1909.
 André Cariou, *Lucien Simon*, Plomelin, Editions Palantines, 2002, reproduction page 123.

Expositions :

Paries, Galerie Georges Petit, *Exposition de la Société nouvelle de peintres et sculpteurs*.
 Quimper, Musée des beaux-arts, *Lucien Simon*, 2006, n° 67.
 Saint-Briac, Couvent et chapelle de la Sagesse, *Lucien Simon, les plaisirs et les jours*, 2011 page 32 du catalogue.

Provenance : Collection Particulière

Vente Mes Thierry, Martin et Lannon, Douarnenez, 23 juillet 1988, lot 50 bis.

Ce thème improbable, - des Bigoudènes se baignant nues sur les bords d'une crique de l'Odet -, a probablement une origine antérieure à l'œuvre de 1909. En 1893, Lucien Simon, en villégiature à Bénodet depuis son mariage avec Jeanne Dauchez en 1890, y reçoit la visite de son ami Émile-René Ménard. Celui-ci, séduit par les rivages boisés de l'Odet, imagine deux femmes se baignant nues dans l'anse de Kergos à proximité de la villa de la famille Dauchez. Ce paysage apaisé devient pour lui une sorte d'Arcadie où il tente d'exalter l'harmonie entre ces deux femmes et la nature (*L'Anse de Kergos*, ancienne collection d'Edward Aleksander Raczynski, château de Rogalin). Sans doute peu après, Lucien Simon peint une *Nymphe des bois* (ancienne collection de Francesco Llobet, Buenos Aires), où l'on voit une jeune femme en partie dénudée au bord d'une rivière qui pourrait être l'Odet.

Il est alors à la recherche de sujets, entre *L'embarquement de saint Gallonec* (collection particulière) et *Jésus guérissant des malades* qu'il situe sur la plage de Bénodet. Quel que soit le sujet abordé, Simon met toujours à profit le solide enseignement dont il a bénéficié. Le nu en fait partie et il n'est pas étonnant qu'il invente ce thème du bain des Bigoudènes afin de dessiner plusieurs femmes nues. Y a-t-il une origine anecdotique dans ce choix, on n'en sait rien.

Comme à l'accoutumée pour ses compositions ambitieuses, Simon travaille depuis de petites esquisses peintes et des dessins jusqu'à de grandes peintures destinées au Salon annuel, en passant par des grandes gouaches. Des répliques peintes de formats divers peuvent suivre. Simon situe sa scène sur un coin de rive, probablement l'Odet ou une de ses anses, dominé par les troncs de pins majestueux. Dans les différentes versions, il joue de l'inclinaison des troncs et de la disposition des arbres au second plan. Dans une autre version (ancienne collection Francisco Llobet, musée national des beaux-arts de Buenos Aires), il remplace les troncs par un pan de falaise.

Les versions diffèrent suivant le nombre des personnages, trois, cinq ou six, et leur disposition. Chaque figure est bien identifiée par le peintre qui leur accorde une place précise. On devine d'après les attitudes de chacune le travail savant du peintre en atelier d'après des modèles. À droite une jeune femme qui a conservé ses vêtements et s'abrite sous un parapluie observe sa camarade qui se baigne. Plus bas une jeune femme se rhabille. Puis au bord de l'eau, une autre se lave les pieds. À ses côtés, une Bigoudène assise arbore des rubans et une jupe d'un rouge clinquant. La baigneuse du centre semble regarder l'intrus qui observe le groupe, en l'occurrence le peintre. Tout cela est magistralement construit afin d'animer le groupe d'après de grandes aquarelles gouachées comme celle de la collection d'Auguste Rodin (Paris, musée Rodin) rassemblant trois figures. La grande version peinte exposée au Salon de 1910 (Paris, musée d'Orsay) présentera cet agencement simplifié. Le grand dessin à l'aquarelle et à la gouache montrant les cinq figures n'a pas été suivi d'une peinture. On sent combien le peintre s'est fait plaisir réalisant cette œuvre, suivant une technique dans laquelle il excelle comme en témoignent les grands dessins de Bigoudènes et Bigoudens que l'on connaît.

Auguste Dupouy, autre fidèle du Pays bigouden, a écrit à propos du *Bain* acquis par l'État (*La peinture en Bretagne aux XIXe et XXe siècles*, 1944, Librairie générale J. Philou, Rennes) : « Il y a aussi au Luxembourg une toile de lui intitulée *Baigneuses*, où trois Grâces bigoudènes, uniquement reconnaissables à leur coiffe qu'elles ont gardée, comme certaine autre de notre grand sculpteur Quillivic, ne sont vêtues que de leur jeunesse, qui est plantureuse. Comme je lui disais mon étonnement de ce déshabillage, qui n'était pas dans les mœurs des Bretonnes, il me confia que seule des trois, celle qui avait posé de face, était une bigoudène d'origine, mais parisiensée ; les deux autres étant des Parisiennes, et leur trempette de pure fantaisie. »

Lucien Simon reprendra le thème quatre ans plus tard en plaçant cette fois-ci les Bigoudènes sur des rochers au bord de la mer suivant un format horizontal (vente Thierry-Lannon & Associés, Brest, 17 juillet 2021). On y retrouve les vêtements, le parapluie et les attitudes des figures de la version verticale, ce qui montre que Simon, comme tous les grands peintres, ne cesse de refaire ses gammes afin de se réinventer.

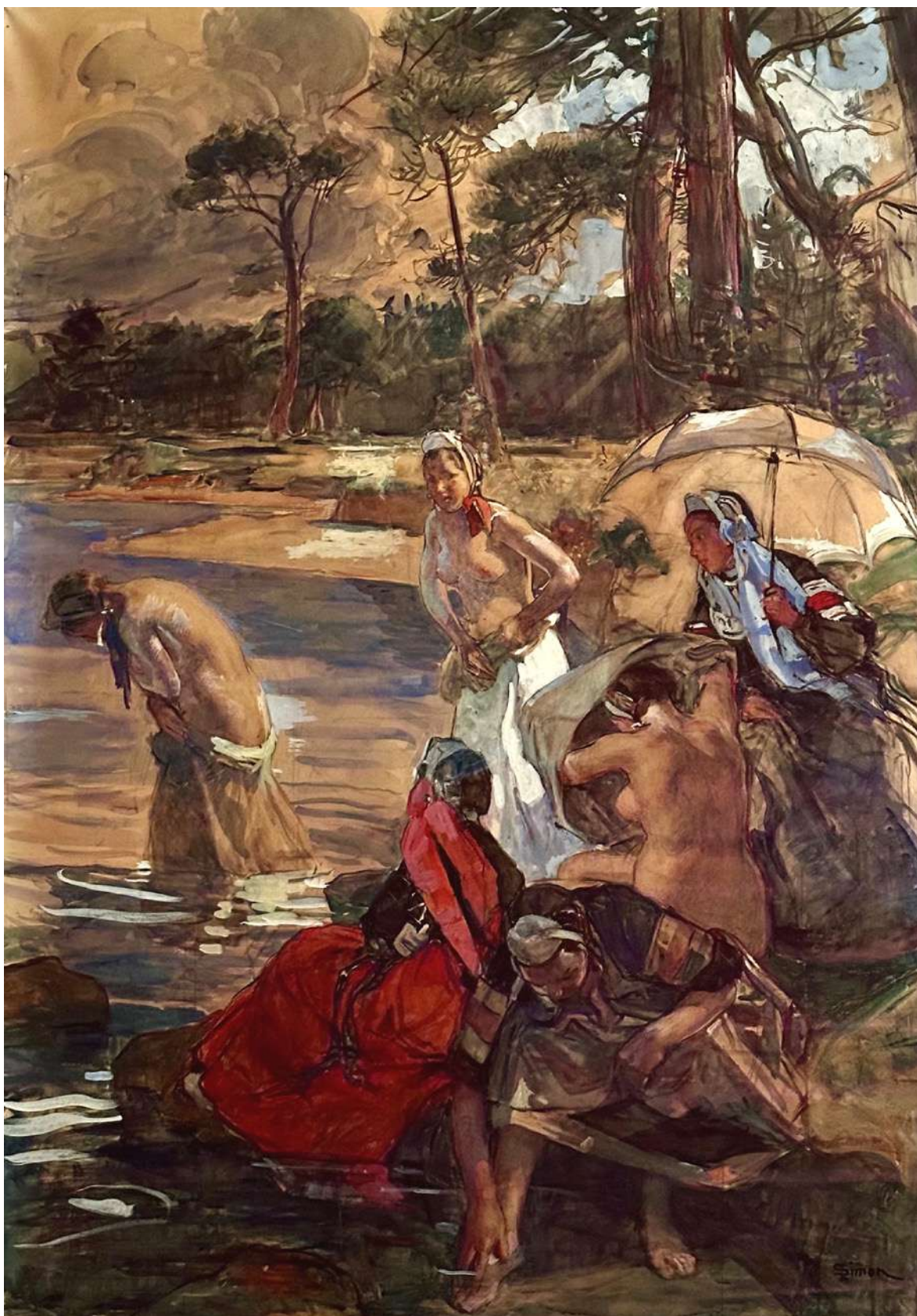


13 " Les baigneuses esquisse "
 crayon non signé 26.5 x 43 cm



" Baigneuses bretonnes dans les Rochers " 1913
 huile sur toile signée bas droite 144 x 198 cm
 Lot 477 de la vente du samedi 17 juillet 2021

Lucien SIMON (1861-1945)



326 "Bain en Bretagne" ou "Partie de Bain en Pays Bigouden" 1909

Aquarelle gouachée sur papier marouflée sur toile signée en bas à droite,
147 x 104 cm

Estimation : 70 000 / 80 000 €

Lucien SIMON (1861-1945)



319 "L'iceberg"

Illustration pour Pêcheurs d'Islande de Pierre Loti
Aquarelle signée en bas à droite, 31 x 35 cm

Estimation : 1 500 / 2 000 €



321 "Le mousse"

Aquarelle gouachée monogrammée
en bas à droite 38 x 35,5 cm

Estimation : 3 000 / 5 000 €



320 "Les marins sur le pont du navire"

Illustration pour Pêcheurs d'Islande
de Pierre Loti, Aquarelle signée en
bas à droite, 34 x 45 cm

Estimation : 1 500 / 2 000 €

317**Claude Emile SCHUFFENECKER (1851-1934)****« Paysage »**Huile sur toile, cachet d'atelier en bas à gauche,
49 x 72 cm (Faïençage) **1500 / 2000 €****318****Jules NOEL (1810/15-1886)****"Marine animée, voiliers à quai à marée basse"**Huile sur panneau signée en bas à gauche,
38 x 54 cm **3000 / 4000 €****319****Lucien SIMON (1861-1945)****"L'iceberg"**Illustration pour Pêcheurs d'Islande de Pierre Loti,
Aquarelle signée en bas à droite,
31 x 35 cm **1500 / 2000 €****320****Lucien SIMON (1861-1945)****"Les marins sur le pont du navire"**Illustration pour Pêcheurs d'Islande de Pierre Loti,
Aquarelle signée en bas à droite,
34 x 45 cm **1500 / 2000 €****321****Lucien SIMON (1861-1945)****"Le mousse"**Aquarelle gouachée monogrammée
en bas à droite, 38 x 35,5 cm **3000 / 5000 €****322****Lucien SIMON (1861-1945)****"Le dernier voyage"**Huile sur panneau signée en bas à droite,
27 x 35 cm **1500 / 2000 €****323****Lucien SIMON (1861-1945)****"Préparatifs du bal, les coulisses"**Huile sur toile signée en bas au centre,
135 x 114 cm **20000 / 30000 €****324****Lucien SIMON (1861-1945)****"Soirée mondaine rue Cassini, dans l'atelier du peintre"**Huile sur toile marouflée signée en haut à gauche,
44 x 55 cm **3000 / 5000 €****325****Lucien SIMON (1861-1945)****"Pardon des Carmes"**Aquarelle gouachée signée en bas à gauche,
52,5 x 66,5 cm **6000 / 8000 €****326****Lucien SIMON (1861-1945)****"Bain en Bretagne" ou "Partie de Bain en Pays Bigouden"** circa 1909Importante aquarelle gouachée sur papier
marouflé sur toile signée en bas à droite,
147 x 104 cm
(voir double page 42-43) **70000 / 80000 €****327****Lucien SIMON (1861-1945)****"Marché aux bestiaux"**Aquarelle gouachée signée en bas à gauche,
41 x 63 cm **3000 / 5000 €****328****Lucien SIMON (1861-1945)****"Jeanne Simon à la peinture"**Huile sur panneau signée en bas à gauche,
46 x 55 cm **5000 / 8000 €****329****Lucien SIMON (1861-1945)****"Les mendiants"**Illustration pour Pêcheurs d'Islande de Pierre Loti,
Aquarelle gouachée signée en bas à gauche,
48 x 63 cm **5000 / 8000 €****330****Lucien SIMON (1861-1945)****"Le professeur de violon"**Huile sur toile signée en bas à droite,
101 x 76 cm **4000 / 6000 €**

Lucien SIMON (1861-1945)



324 “ Soirée mondaine rue Cassini, dans l'atelier du peintre ”

Huile sur toile marouflée signée en haut à gauche
44 x 55 cm

Estimation : 3 000 / 5 000 €



330 “ Le professeur de violon ”

Huile sur toile signée en bas à droite
101 x 76 cm

Estimation : 4 000 / 6 000 €

Lucien SIMON (1861-1945)



328 “*Jeanne Simon à la peinture*”
Huile sur panneau signée en bas à gauche
46 x 55 cm

Estimation : 5000 / 6000 €

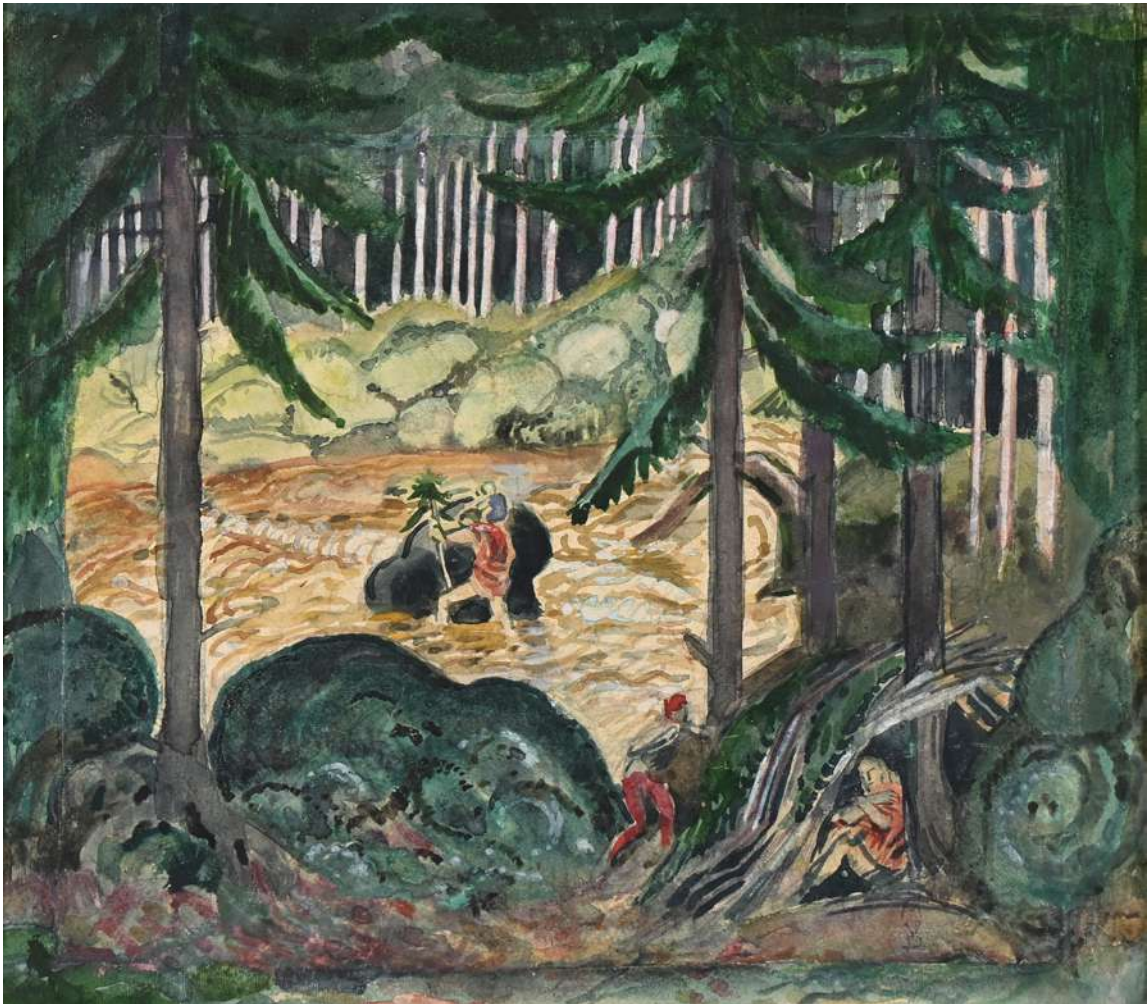


325 “*Pardon des Carmes*”
Aquarelle gouachée signée en bas à gauche, 52,5 x 66,5 cm

Estimation : 6 000 / 8 000 €

331**Emile DEZAUNAY (1854-1938)****"La voile rouge"**Huile sur toile signée en bas à droite,
50 x 66 cm **8000 / 10000 €****332****Maurice LE SCOUEZEC (1881-1940)****"Le port Alicante"**Aquarelle, cachet d'atelier en bas à droite,
42 x 54 cm **1500 / 1800 €****333****Maurice LE SCOUEZEC (1881-1940)****"Femme au décor d'oiseaux"**Aquarelle monogrammée en bas à droite,
58 x 45 cm
BIBLIOGRAPHIE : Catalogue raisonné de Maurice
Le Scouëzec, n° 903 **1500 / 2000 €****334****Ernest VAUTHRIN (1878-1949)****"Marine"**Huile sur toile signée en bas à gauche,
50 x 60 cm **2000 / 3000 €****335****Ernest VAUTHRIN (1878-1949)****"Scène de port animé"**Huile sur toile signée en bas à droite,
27 x 35 cm **1500 / 1800 €****336****Ernest VAUTHRIN (1878-1949)****"Scène de port animé"**Huile sur panneau signée en bas à gauche,
26,5 x 35 cm **1500 / 1800 €****337****Paul GAUGUIN (1848-1903)****"Visage de face, visage de profil" Période Tahitienne**
crayon noir double face, cachet d'atelier en bas à
droite, 27,3 x 17,8 cm. Certificat Institut Wildenstein
du 24/06/2016. **20000 / 25000 €****338****Maurice DENIS (1870-1943)****"La légende de Saint Christophe : La Forêt, Acte II
scène 3"**, circa 1920Gouache sur papier marouflée sur toile,
monogrammée en bas à droite,
27 x 30 cm. **2500 / 3000 €****339****Maxime MAUFRA (1861-1918)****"Village en bord de mer, Décembre 1894"**Aquarelle gouachée signée et datée en bas à droite,
23 x 30 cm **2000 / 2500 €****340****Paul SERUSIER (1864-1927)****"Laveuse au Pouldu"**circa 1890, Huile sur toile, cachet d'atelier en bas à
gauche, 94 x 60 cm (voir double page 2-3)
Bibliographie : Marcel Guicheteau "Paul Sérusier"
n° 38 / Comité Paul Sérusier, Catalogue raisonné
réf. P-021.Pay**80000 / 100000 €****341****Hervé AVNER (Né en 1954)****« Lavandières »**Crayon gras signé en bas à droite,
72 x 100 cm **2500 / 3500 €**

Maurice DENIS (1870-1943)



338 « La forêt, légende de Saint-Christophe »
Gouache sur papier marouflée sur toile, 26 x 30 cm

Estimation : 2 500 / 3 000 €

Il s'agit d'un travail préparatoire au décor de l'opéra « La Légende de saint Christophe » composé par Vincent d'Indy, et précisément de la scène 3 de l'acte II. Il a été réalisé vers 1920 (la première représentation a lieu le 9 juin 1920).

De nombreuses œuvres préparatoires à ce décor sont conservées, notamment au musée Maurice Denis.

Œuvre en rapport :
« La Forêt, Acte II, scène 3 (esquisse1) »
vers 1920, peinture à la colle sur carton collé sur toile, 51 x 68 cm, Saint-Germain-en-Laye, musée départemental Maurice Denis, inv. PMD 976.1.679



Nous remercions l'équipe de recherche du Catalogue raisonné Maurice Denis pour la confirmation de l'authenticité de cette œuvre et son inscription dans leurs archives.

Jean Georges CORNELIUS (1880-1963)

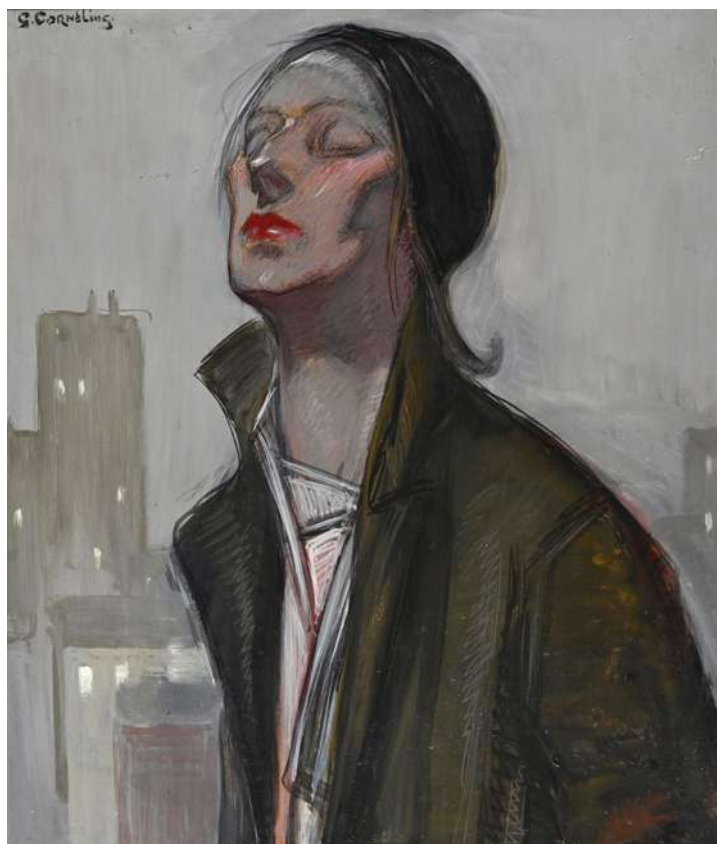
342 “*Brume, jeune femme aux yeux clos*”

Huile sur panneau signée en haut à gauche
70 x 60 cm

Provenance : Cornette de Saint-Cyr, vente du 23 mars
1984, n°44

Exposition : Etiquette Exposition Cornelius / Musée de
Pont-Aven / 19 mars 20 juin 1994

Estimation : 5 000 / 6 000 €



343 “*La chevauchée fantastique, 1925*”

Plume, encre noire et rehauts de blanc, signé et daté
en haut à droite,

cachet sec en haut à droite, 62 x 43 cm (rousseurs)

Estimation : 1 000 / 1 500 €

Maurice LE SCOUEZEC (1881-1940)



332 "Le port Alicante"

Aquarelle, cachet d'atelier en bas à droite,
42 x 54 cm

Estimation : 1 500 / 1 800 €



333 "Femme au décor d'oiseaux"

Aquarelle monogrammée en bas à droite,
58 x 45 cm

BIBLIOGRAPHIE : Catalogue raisonné de Maurice Le
Scoüezec, n° 903

Estimation : 1 500 / 2 000 €

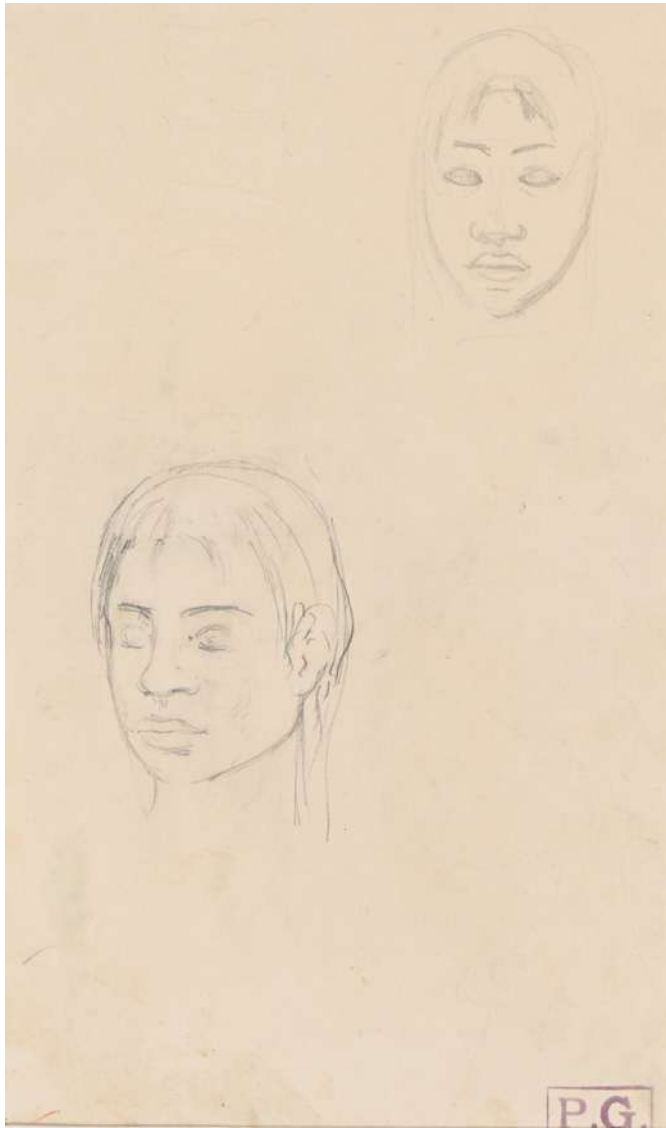
Ladislav SLEWINSKI (1854-1918)



337 “ Le bas Pouldu, face à Groix ”
Huile sur panneau, 19 x 27 cm

Estimation : 3 000 / 5 000 €

Paul GAUGUIN (1848-1903)



337 “ Visage de face, visage de profil , période Tahitienne ”

Crayon noir double face, cachet d atelier en bas à droite, 27,3 x 17,8 cm. Certificat Institut Wildenstein du 24/06/2016.

Estimation : 20 000 / 25 000 €



Henri RIVIERE
(1864-1951)



364 “ *Village de campagne entre les arbres* ”
Aquarelle et fusain, monogrammé en bas à gauche,
63 x 48.5 cm Estimation : 4 000 / 6 000 €

André DAUCHEZ (1870-1948)



359 “ *Ploaré* ”
Huile sur toile, signée en bas à gauche, 65 x 81 cm
Estimation : 3 000 / 4 000 €

Jean GEOFFROY dit GEO (1853-1924)



299 “ *Les deux petites bretonnes* ”
Huile sur toile marouflée signée en bas à gauche,
39 x 26 cm

Estimation : 3 500 / 4 500 €

Armand SEGUIN (1869-1903)



348 Exceptionnel ensemble de 18 planches gravées

Estimation : 3 500 / 4 500 €

342

Jean Georges CORNELIUS (1880-1963)

"Brume, jeune femme aux yeux clos"

Huile sur panneau signée en haut à gauche.
Au revers : Etiquette "Exposition Cornelius / Musée de Pont-Aven / 19 mars 20 juin 1994". 70 x 60 cm
PROVENANCE : Cornette de Saint-Cyr,
vente du 23 mars 1984, n°44 **5000 / 6000 €**

343

Jean Georges CORNELIUS (1880-1963)

"La chevauchée fantastique, 1925"

Plume, encre noire et rehauts de blanc,
signé et daté en haut à droite, cachet sec
en haut à droite,
62 x 43 cm (rousseurs) **1000 / 1500 €**

344

Léon DUVAL-GONZLAN (1853-1941)

"Paysage de campagne à l'étang"

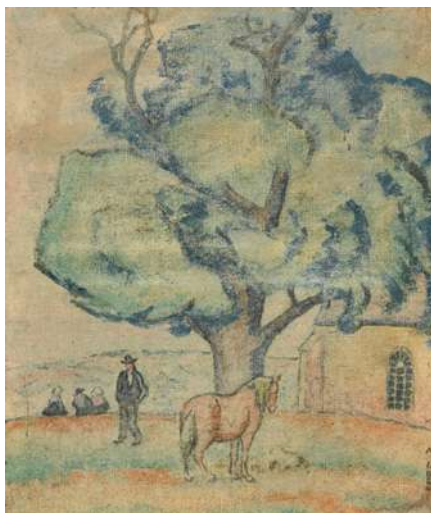
Huile sur toile signée en bas à droite,
52 x 78 cm **1000 / 1500 €**

345

Alcide LE BEAU (1872-1943)

"Paysage animé à l'arbre"

Huile sur toile signée en bas à droite,
65 x 54 cm **1000 / 1500 €**



346

Henri GUINIER (1867-1927)

"Portrait de communiant"

Huile sur toile (ovale) signée milieu à droite,
54 x 45 cm **200 / 300 €**

347

Georges II RASETTI dit ESTREL (1889-1957)

"Femmes au champs, ramasseuses de pomme de terre"

Huile sur panneau signée en bas à gauche,
43 x 65 cm (accidents) **1500 / 2000 €**



348

Armand SEGUIN (1869-1903)

Exceptionnel ensemble de 18 planches gravées
Provenance Vente Boutaric. Ader Picard Tajan
des 19 et 20 juin 1984 tirages Malingue (références
Field : F 19 tirage 5/35, F 24 tirage 5/35, F 25 tirage
5/35, F 28 tirage 5/35, F 34, F 35 tirage 5/35, F
44 tirage 5/35, F 45 tirage 5/35, F 46 rare, F 48
tirage 5/35, F 49 tirage 5/35, F 50 tirage 5/35, F 51
tirage 5/35, F 52 tirage 5/35, F 54 tirage 5/35, F 55
tirage 5/35, F 56 tirage 5/35, F
63 tirage 5/35) **3500 / 4500 €**

349

Jules Emile ZINGG (1882-1942)

"Sur la plage"

Aquarelle signée en bas à gauche,
29,5 x 46 cm **2000 / 2500 €**



350**Jules Emile ZINGG (1882-1942)****"Village du Doubs"**

Huile sur toile signée en bas à droite,

65 x 92 cm

3000 / 5000 €**351****Georges WASHINGTON (1827-1910)****"Scène orientaliste, la caravane, halte à l'oasis",**

Huile sur toile signée en bas à droite,

50 x 62 cm

8000 / 10000 €**352****Jean DEYROLLE (1911-1967)****« Trois jeunes femmes devant la rivière »**

Huile sur toile signée en bas à droite,

81 x 65 cm

6000 / 8000 €**353****Jean Le MERDY (1928-2015)****"Chaises abandonnées, [19]65"**

Huile sur toile signée et datée en bas à gauche,

80 x 100 cm

3000 / 4000 €**354****Louis FLOUTIER (1882-1936)****"Scène de marché"**

Huile sur panneau signée en bas à gauche,

25 x 17 cm

1500 / 2000 €**355****Johan Barthold JONGKIND (1819-1891)****« La charrette près de la tour carrée »**

Aquarelle signée en bas à gauche,

25 x 33 cm (rousseurs)

1000 / 1500 €**356****Johan Barthold JONGKIND (1819-191)****« Le Drac, 1882 »**

Dessin aquarellé signé en bas à droite,

17 x 25 cm

1000 / 1500 €**357****Emile COMPARD (1900-1977)****« Doëlan sous la neige, [19]42 »**

Huile sur toile signée et datée en bas à gauche,

65 x 50 cm

500 / 600 €**358****Henri Malfroy (1895-1944)****"Scène méditerranéenne, port animé"**

Huile sur toile, 22 x 27 cm

800 / 1000 €**359****André DAUCHEZ (1870-1948)****"Ploaré"**

Huile sur toile, signée en bas à gauche,

65 x 81 cm

3000 / 4000 €**360****GEN PAUL (1895-1975)****"Le port de Collioure, 16 août [19]33"**

Aquarelle gouachée signée et datée en bas à droite,

48 x 58 cm (papier ondulé)

1000 / 1500 €

Georges WASHINGTON (1827-1910)

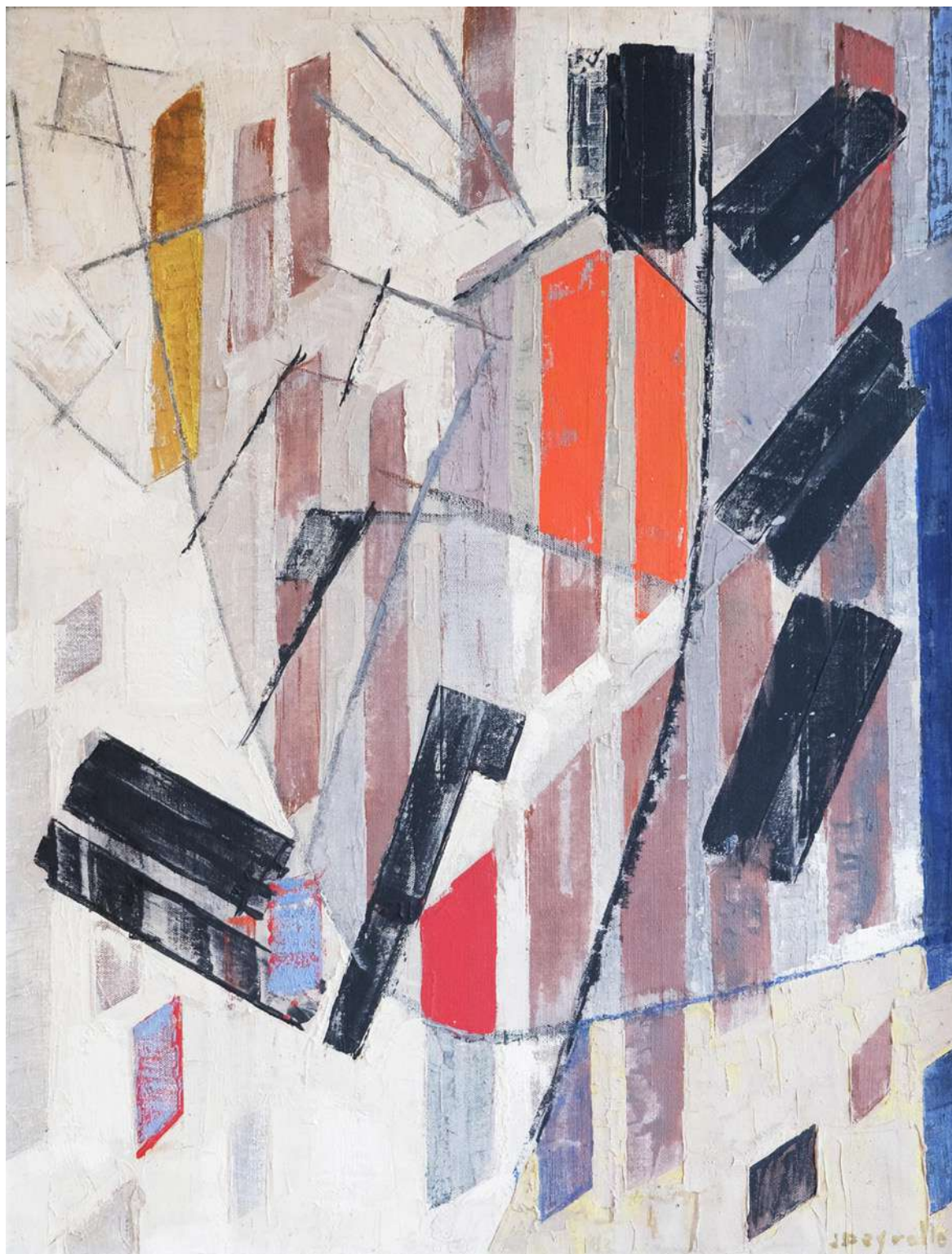


351 “ Scène orientaliste, la caravane, halte à l'oasis ”

Huile sur toile signée en bas à droite, 50 x 62 cm

Estimation : 8 000 / 10 000 €

Jean DEYROLLE (1911-1967)

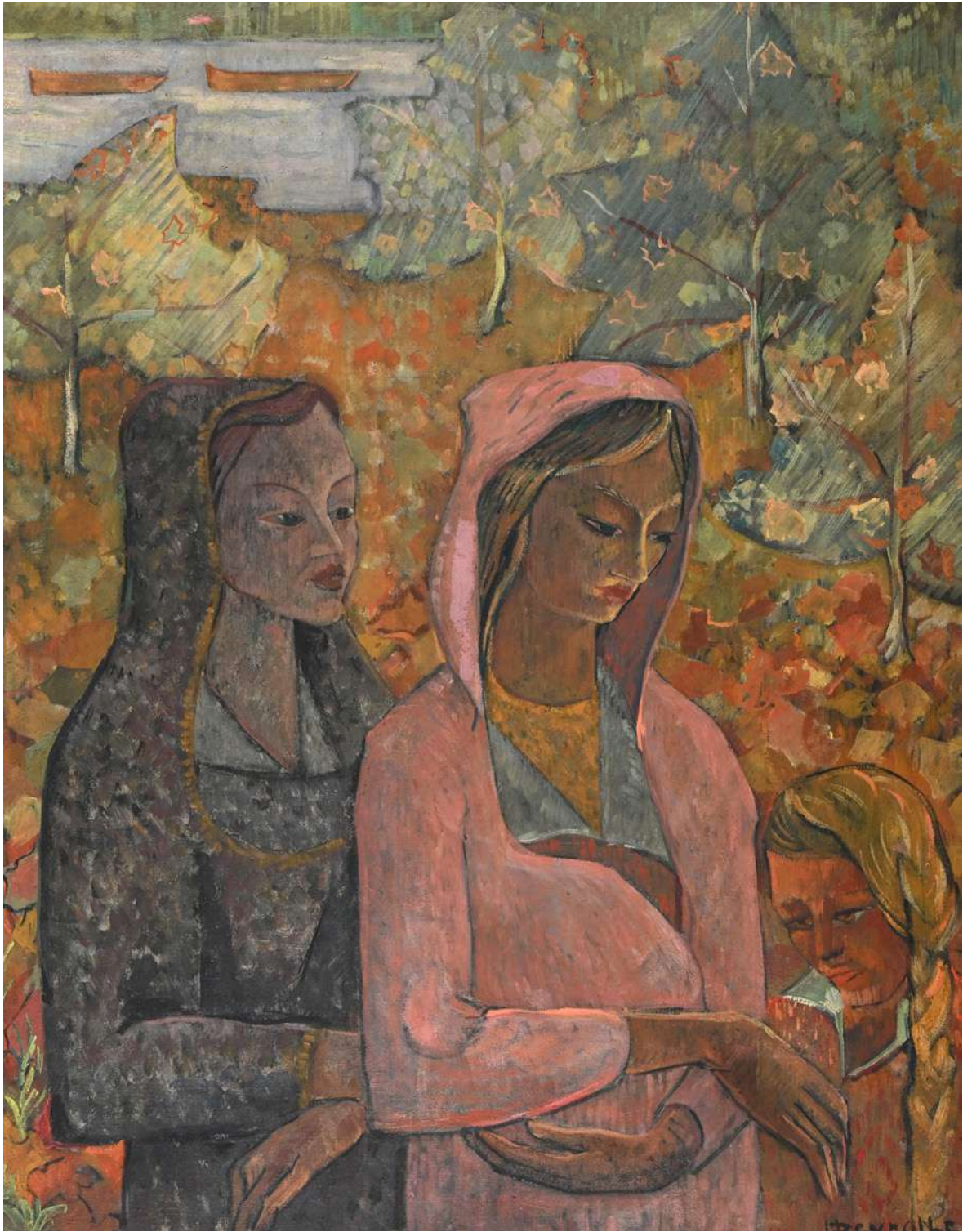


462 "Composition"

Huile sur toile signée en bas à droite, marquée au revers IGEAUX n°659, 65 x 50 cm

Estimation : 10 000 / 12 000 €

Jean DEYROLLE (1911-1967)



352 "Trois jeunes femmes devant la rivière"
Huile sur toile signée en bas à droite, 81 x 65 cm

Estimation : 6 000 / 8 000 €

361
GEN PAUL (1895-1975)

« *Guitariste* »

Pastel et crayon gras signé en bas à droite,
 39 x 27 cm **1000 / 1500 €**



362
Emile OTHON-FRIESZ (1879-1949) (Attribué à),
 « *Homme au chapeau* »

Aquarelle et gouache sur papier,
 cachet d'atelier en bas à gauche,
 37,5 x 27,5 cm
 Expert : Eric Schoeller **2000 / 3000 €**



363
Charles LAPICQUE (1898-1988)

« *Paysage de Castille* »

Aquarelle signée en haut à gauche,
 35 x 47,5 cm **1500 / 2000 €**



364
Henri RIVIERE (1864-1951)

« *Village de campagne entre les arbres* »

Aquarelle et fusain, monogrammé en bas à gauche,
 63 x 48,5 cm **4000 / 6000 €**

365
Eugène BEGARAT (Né en 1943)

« *Paysage divisionniste animé* »

Huile sur toile signée en bas à droite,
 72 x 92 cm **800 / 1000 €**



366
Robert MICHEAU-VERNEZ (1907-1989)

« *Bassin aux arcades* » (1982)

Huile sur toile signée en bas à droite,
 65 x 81 cm **6000 / 8000 €**

367
Robert MICHEAU-VERNEZ (1907-1989)

« *Falaises en Finistère* »

Huile sur toile signée et datée novembre 1982,
 130 x 97 cm **10000 / 15000 €**

Robert
MICHEAU-VERNEZ
(1907-1989)



463 "Vitrail"
Huile sur toile signée et datée juin 1966,
116 x 73 cm Estimation : 6 000 / 8 000 €



368 "Vases au tissu à fleurs"
Huile sur toile signée et datée août 1975,
100 x 81 cm Estimation : 6 000 / 8 000 €



367 "Falaises en Finistère"
Huile sur toile signée et datée novembre 1982,
130 x 97 cm Estimation : 10 000 / 15 000 €



366 "Bassin aux arcades"
1982), Huile sur toile signée en bas à droite,
65 x 81 cm Estimation : 6 000 / 8 000 €



464 "Nature morte aux pommes et oranges"
Huile sur toile signée et datée mars 1972
65 x 81 cm Estimation : 5 000 / 6 000 €

368

Robert MICHEAU-VERNEZ (1907-1989)**"Vases au tissu à fleurs"**Huile sur toile signée et datée août 1975,
100 x 81 cm **6000 / 8000 €**

369

Manoussos MALICOUTIS (Né en 1955)**"Le café de la cale"**Huile sur toile signée en bas à gauche,
81 x 100 cm **2500 / 3000 €**

370

Mathilda De CARPENTRY (1954)**"Le Duc de Berry"**Peinture sous verre monogrammée
en bas à gauche, 22 x 17 cm **600 / 800 €**

371

Enrique MIRAILLES (1855-1900)**"Arlequin"**Huile sur panneau signée en bas à gauche,
22 x 15,5 cm **500 / 600 €****SCULPTURES ET CERAMIQUES**

372

Antoni CLAVEBronze à patine brune "Masque mobile"
Hauteur : 32,5 cm avec son socle marbre blanc
2000 / 3000 €

373

Charles Robinson SYKES**"Spirit of Ecstasy"**Importante sculpture en métal sur socle en marbre
noir, H. 114 cm **6000 / 8000 €**

374

CESAR (1921-1998)**"Compression, Muselets bouchons de champagne"**circa 1980, 41,5 x 15 x 18,5 cm
N° archives Denyse Durand-Ruel 8.007,
20000 / 30000 €

375

DALI (D'après)**"Don Quichotte"**Bronze (Multiple)
Hauteur : 58 cm avec son socle
marbre noir **6000 / 8000 €**

376

Pablo PICASSO (1881-1973)pour MADOURA, Picador, modèle créé en 1952.
Assiette ronde en terre de faïence émaillée blanche
et noir, au revers cachet édition Picasso, Madoura
plein feu et édition Picasso. D. 21 cm (éclat visible
et restauration) BIBLIOGRAPHIE : Alain RAMIE,
"Picasso, catalogue de œuvre céramique" 1947-
1971, éditions Madoura, 1988,
n°160 p. 89 **1000 / 1500 €**

374

377

Alphonse CHANTEAU (1874-1958)

Plat aux raies en faïence, Maison Henriot,
37 x 50 cm **1000 / 1500 €**



378

Mathurin MEHEUT (1882-1958)

pour la Manufacture HENRIOT QUIMPER,
Assiette du service de la Mer en faïence émaillée
polychrome à décor de coquillages, monogrammée
et signée Henriot Quimper France au revers,
D. 25 cm (égrenures) **150 / 200 €**



379

Mathurin MEHEUT (1882-1958)

pour la Manufacture HENRIOT QUIMPER, Pichet
du service de la Mer en faïence polychrome à décor
de poissons, crabe et coquillages, monogrammé,
signé Henriot Quimper au revers,
22 x 20,5 x 15 cm (égrenures) **200 / 300 €**



380

Mathurin MEHEUT (1882-1958)

pour la Manufacture HENRIOT QUIMPER,
Deux assiettes du service de la Mer en faïence
émaillée polychrome, l'une à décor de poissons,
l'autre de coquillages, monogrammées et signées
Henriot Quimper au revers, D. 24,5 cm (Assiette
aux coquillages fêlée) **300 / 500 €**

381

Mathurin MEHEUT (1882-1958)

pour la Manufacture HENRIOT QUIMPER,
Plat du service de la galette en faïence émaillée
polychrome, marque Henriot Quimper au revers,
D. 31 cm **200 / 300 €**

382

Mathurin MÉHEUT (1882-1958)

"Le marché aux bestiaux"
assiette en faïence Henriot Quimper.
D : 24,5 cm Expert : M. Bernard Jules VERLINGUE,
conservateur du Musée de la Faïence
de Quimper **800 / 1000 €**



383

**MEHEUT (Mathurin) et VERNEUIL (Maurice
Pillard).**

Étude de la mer, Flore et Faune de la Manche et
de l'Océan. Paris, Éditions Albert Levy Librairie
centrale des Beaux-Arts, 1924.

Deux volumes In-folio pleine reliure toile verte.
(Usures, insolation) **1000 / 1200 €**

384**Mathurin MEHEUT (1882-1958)**

"Neuf gravures d'épargne bois et linogravures préface de Maurice Genevoix de l'Académie Française, introduction par René Le Bihan Conservateur du Musée de Brest. Complet de ses 9 planches : 1 Les charbonniers ; 2 Labour de printemps ; 3 L'entretien des barques ; 4 Le ravaudage des filets ; 5 Aux Avirons ; 6 La Rogue ; 7 La Tour Carrée ; 8 L'arrachage des pommes de terre ; 9 L'échouage. Série n°6 d'un tirage à 35 exemplaires sur Japon **3000 / 4000 €**

**385****Mathurin MEHEUT (1882-1958)**

pour la Maison Prunier Paris, Suite de quatre assiettes en faïence émaillée à décor bleu-blanc de coquillages, poissons et crustacés, monogrammées et signées au revers, D. 25 cm (égrenures et défauts de cuisson) **150 / 200 €**

386**Mathurin MEHEUT (1882-1958)****« Tombereau, marais salant »**

Gouache monogrammée en bas à droite, 24 x 31 cm **1200 / 1500 €**

387**Mathurin MEHEUT (1882-1958)****« Vallée de la Vésubie »**

Caséine monogrammée en bas à droite, 65 x 50 cm **1500 / 2000 €**

388**Mathurin MEHEUT (1882-1958)****« Japon, temple en forêt »**

Gouache monogrammée en bas à gauche, 40 x 30 cm **1500 / 2000 €**

389**Mathurin MEHEUT (1882-1958)****« Temple au Japon »**

Aquarelle monogrammée en bas à gauche, cachet d'atelier en bas à droite, 35 x 28 cm **1500 / 2000 €**

390**Mathurin MEHEUT (1882-1958)****« Marins près de la chapelle »**

Gouache monogrammée en bas à droite, 27 x 35 cm **2500 / 3000 €**

391**Mathurin MEHEUT (1882-1958)****« Caséiers, Chapelle de St They, Baie des Trépassés »**

Importante caséine sur panneau signée en bas à gauche, 94 x 145 cm **20000 / 30000 €**

392**Mathurin MEHEUT (1882-1958)****« Paysage panoramique, Cap Sizun »**

Aquarelle signée en bas à gauche, 19 x 190 cm **4000 / 5000 €**

393**Mathurin MEHEUT (1882-1958)****« Forêt de Fontainebleau »**

Caséine monogrammée en haut à gauche, 100 x 70 cm **4000 / 5000 €**

**394****Mathurin MEHEUT (1882-1958)****« Forêt de Fontainebleau »**

Caséine monogrammée en haut à gauche, 98 x 70 cm **4000 / 5000 €**



Mathurin MEHEUT (1882-1958)



271 " Barques au port de Douarnenez "
 Estimation : 1 500 / 2 000 €



274 " Barque, marée montante "
 Estimation : 1 500 / 2 000 €



276 " Camaret, chantier naval"
 Estimation : 2 500 / 3 000 €



281 " Effet de mer "
 Estimation : 2 500 / 3 000 €



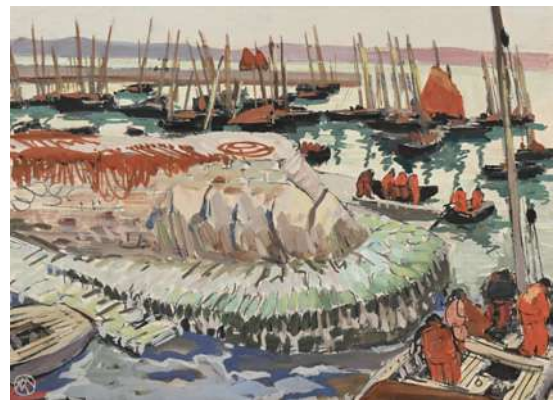
273 " Au large de St Guénolé "
 Estimation : 2 500 / 3 000 €



278 " Douarnenez, barques sur le quai "
 Estimation : 2 500 / 3 000 €



279 " Douarnenez, filets bleus "
 Estimation : 2 000 / 3 000 €



280 " Douarnenez, la cale ronde "
 Estimation : 3 000 / 4 000 €



282 “ Etude de fond marin”
 Estimation : 1 500 / 2 000 €



387 “ Vallée de la Vésubie”
 Estimation : 1 500 / 2 000 €



284 “ Fond marin”
 Estimation : 1 200 / 1 500 €



286 “ Fonds marins à l'île de Duon,
 28 mai 1919 ”
 Estimation : 1 500 / 2 000 €



396 “ Sénane, la chaussée ”
 Estimation : 2 500 / 3 000 €



Mathurin MEHEUT (1882-1958)



389 "Temple au Japon"
Estimation : 1 500 / 2 000 €



386 "Tombereau, marais salant"
Estimation : 1 200 / 1 500 €



390 "Marins près de la chapelle"
Estimation : 2 500 / 3 000 €



388 "Japon, temple en forêt"
Estimation : 1 500 / 2 000 €



397 "Cnossos, le palais du roi Minos"
Estimation : 1 500 / 2 000 €



398 "L'Acropole d'Athènes"
Estimation : 1 500 / 2 000 €



395 "Le jeune pâtre tambourinaire"
Estimation : 1 500 / 2 000 €



291 "Bretonnes sur le chemin, Cap Sizun"
Gouache monogrammée en bas à droite,
CP08, 28 x 127 cm (plis)
Estimation : 4 000 / 5 000 €

395**Mathurin MEHEUT (1882-1958)****"Le jeune pâtre tambourinaire"**Aquarelle gouachée monogrammée,
titrée avec envoi en bas à droite,
29 x 21 cm**1500 / 2000 €****396****Mathurin MEHEUT (1882-1958)****« Sénane, la chaussée »**Gouache monogrammée en bas à gauche,
27 x 21 cm**2500 / 3000 €****397****Mathurin MEHEUT (1882-1958)****« Cnossos, le palais du roi Minos »**Gouache monogrammée en bas à droite,
cachet d'atelier en bas à gauche,
38 x 53 cm**1500 / 2000 €****398****Mathurin MEHEUT (1882-1958)****« L'Acropole d'Athènes »**Gouache monogrammée en bas à droite,
41 x 29 cm**1500 / 2000 €****399****Maxime MAUFRA (1861-1918)****"Vue du Croisic"**Huile sur toile signée en bas à droite, circa 1905
/ 1910, 24 x 33 cm PROVENANCE : Collection
privée, France BIBLIOGRAPHIE : Cette œuvre
est incluse dans le catalogue critique de œuvre
de Maxime Maufra en préparation par Caroline
Durand-Ruel Godfroy sous le N°853.Figure dans les archives Durand-Ruel
sous le N°23533.**3000 / 4000 €****400****Maxime MAUFRA (1861-1918)****"La clairière en Bretagne"**Huile sur toile signée en bas à gauche,
112 x 81 cm**15000 / 20000 €****400 B****Maxime MAUFRA (1861-1918)****"Côte rocheuse en voilier"**

huile sur panneau signée au revers

16.5 x 25 cm (deux petits trous) **3000 / 4000 €****401****Maxime MAUFRA (1861-1918)****"Le Village de Locronan, 1898"**Huile sur toile signée et datée en bas à gauche,
81 x 100 cm.PROVENANCE : - Galerie Durand Ruel, Paris -
Collection particulière, ParisBIBLIOGRAPHIE : - Charles Guy Le Paul,
"L'Impressionnisme dans l'Ecole de Pont-Aven",
Bibliothèque des Arts, Paris 1983, reproduit p. 2 -
André Cariou, "Le Finistère des peintres", Editions
Ouest-France, Rennes 1993, reproduit en couleur
p. 125 EXPOSITION : - Musée de Pont-Aven,
exposition "Henri Moret - Maxime Maufra"du 7 juillet au 8 septembre
1974**20000 / 30000 €****402****Émile JOURDAN (1860-1931)****"Les remparts de Vannes"**Huile sur toile signée en bas à droite,
60 x 50 cm

EXPOSITIONS :

- Mairie de Pont-Aven "Gauguin et ses amis" 1961
- Musée de Pont Aven "Rétrospective Emile
Jourdan" du 28 juin au 30 septembre 1987- Musée La Cohue, Musée des Beaux-Arts de
Vannes "L'Âge d'or de la peinture en Bretagne"
du 23 juin au 28 octobre 2001Cette œuvre sera répertoriée au Catalogue
raisonné d'Emile Jourdan en cours de préparation
par Monsieur Yannick DOYEN**30000 / 40000 €**

403

Ferdinand Loyer DU PUIGAUDEAU (1864-1930)
"Bretonnes aux lampions"

Huile sur toile marouflée sur carton, signée au dos, 26 x 17,5 cm

PROVENANCE : Collection privée, France

BIBLIOGRAPHIE : Antoine Laurentin, "Catalogue raisonné de œuvre peint de Ferdinand du Puigauveau", Tome II, Paris, 2023, p.80

N°II-50 reproduit en couleurs **8000 / 12000 €**

404

Robert Henry LOGAN (1874-1942)
"Procession à la Chapelle Saint-Philibert"

Huile sur toile signée en bas à droite, circa 1908, 50 x 60 cm

BIBLIOGRAPHIE : André CARIOU

« Les Peintres de Pont-Aven », Editions Ouest France, 1994, p. 121

4000 / 6000 €



405

Georges Alfred CHAUDET (1870-1899)
"Vaches en Bretagne"

Huile sur toile monogrammée en bas à droite, circa 1891 / 1892, 44 x 77 cm

PROVENANCE : Collection privée, France

3000 / 5000 €

406

Gustave LOISEAU (1865-1935)
"Vase de fleurs, Vierge et poires vertes"

Huile sur carton signée en bas à gauche, 48 x 57 cm

EXPOSITION : Musée de Pont-Aven

"Gustave Loiseau",

30 juin au 1er octobre 2001 **10000 / 15000 €**

407

Ladislas SLEWINSKI (1854-1918)
"Le bas Pouldu, face à Groix"

Huile sur panneau, 19 x 27 cm **3000 / 5000 €**

408

Henry MORET (1856-1913)
"L'attelage" et "chaumière"

suite de deux dessins au crayon non signés, l'un double face, 25 x 38 cm et 26 x 38 cm

PROVENANCE : Famille de l'artiste, puis par descendance **1500 / 2000 €**



409

Henry MORET (1856-1913)
"Bord de mer"

Aquarelle et fusain, monogrammé en bas à droite, 20,5 x 28,5 cm

1700 / 2000 €



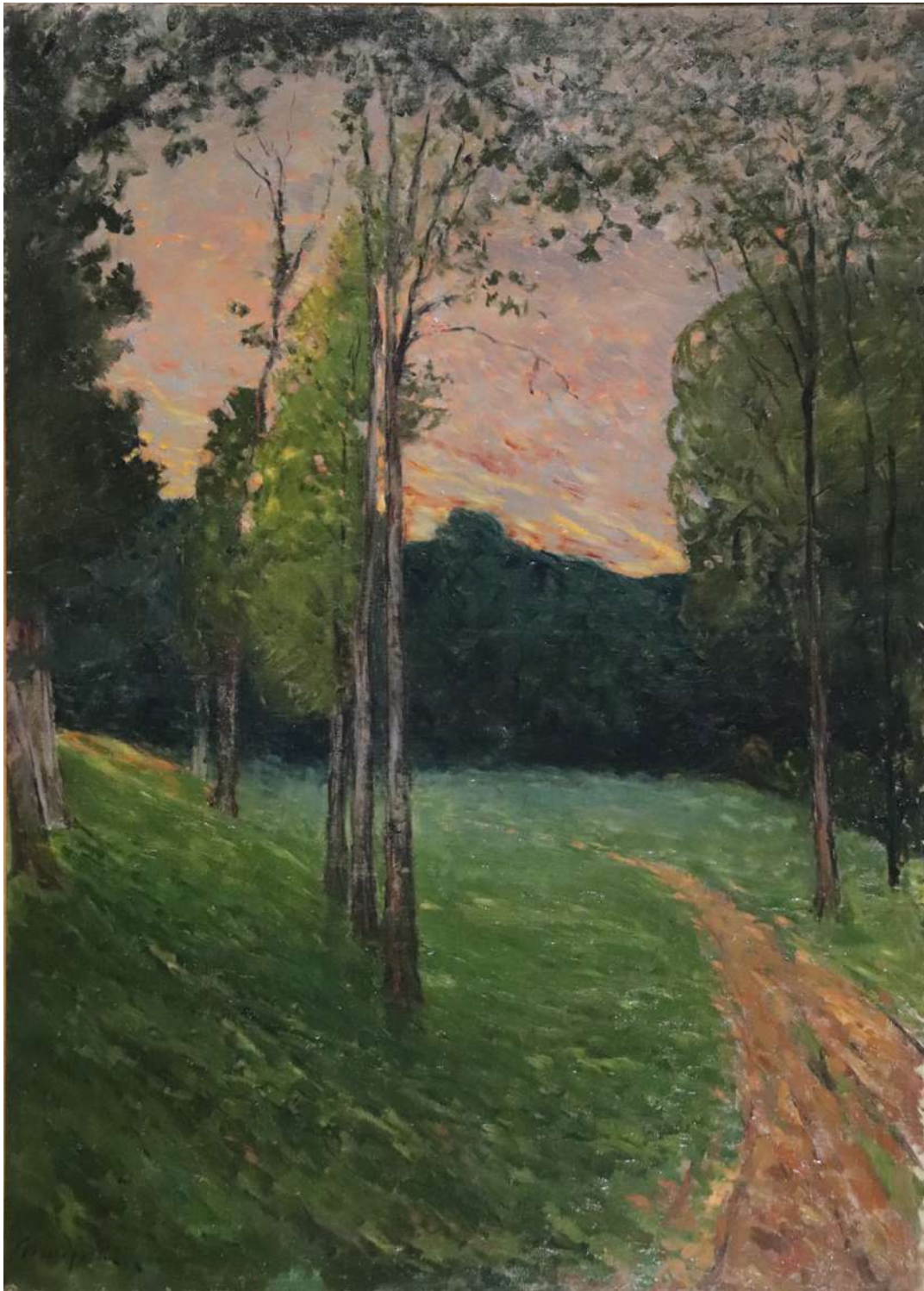
410

Henry MORET (1856-1913)
"Paysage de Bretagne, arbres en fleurs"

Huile sur toile signée en bas à droite, 46 x 61 cm. Avec certificat de Jean-Yves Rolland en date du 28 juin 2004

PROVENANCE : Eric PILLON Enchères, Versailles, vente du 12 juin 2005 **50000 / 70000 €**

Maxime MAUFRA (1861-1918)



400 “ *La clairière en Bretagne* ”
Huile sur toile signée en bas à gauche
112 x 81 cm

Estimation : 15 000 / 20 000 €

Maxime MAUFRA (1861-1918)



401 " Le Village de Locronan " 1898

Huile sur toile signée et datée en bas à gauche. 81 x 100 cm

Provenance :

- Galerie Durand Ruel, Paris
- Collection particulière, Paris
- Collection particulière, Bretagne

Bibliographie :

- Charles Guy Le Paul « L'Impressionnisme dans l'Ecole de Pont-Aven » Bibliothèque des Arts, Paris 1983, reproduit p. 2
- André Cariou « Le Finistère des peintres » Editions Ouest-France, Rennes 1993, reproduit en couleur p. 125

Exposition :

- Musée de Pont-Aven, exposition « Henri Moret - Maxime Maufra » du 7 juillet au 8 septembre 1974

Estimation : 15 000 / 20 000 €

« Ferdinand Loyen du Puigadeau apparaît dans l'histoire de l'école de Pont-Aven comme le seul, avec Charles Laval, à nouer des relations cordiales avec Paul Gauguin en 1886, jusqu'à lui venir en aide. Indépendant et non obligé de vendre grâce à sa famille, ce nantais autodidacte entame une carrière, trouvant un style oscillant entre l'impressionnisme, parfois proche du pointillisme, et le synthétisme pontavénien avec des compositions plus structurées.

En février 1895, il revient à Pont-Aven, s'installant avec son épouse et sa fille qui vient de naître dans le nouvel hôtel Gloanec. Durant ce séjour de trois années, il est le témoin des festivités organisées dans le village pour le 14 juillet, pour le pardon paroissial, pour celui de la chapelle Notre-Dame de Trémalo et pour d'autres manifestations. Il trouve ainsi une gamme de thèmes où il révèle son intérêt pour la représentation de scènes nocturnes. Il fait preuve d'une grande originalité en peignant des vues de fêtes foraines, des manèges, des baraques abritant une lanterne magique ou un « panorama », des défilés aux lampions, des processions de nuit ou des feux d'artifice.

Le cortège des fillettes et jeunes filles portant des lampions et courant dans les rues du village au milieu de la fête est l'un des thèmes auquel il se consacre volontiers, avec des études et variantes. Puigadeau traduit l'effet de mouvement par les attitudes des personnages qui s'avancent vers le spectateur, jouant sur le jeu des bras, le rythme des quatre lampions et les effets de lumière sur les visages et sur les mains, qui se détachent sur un premier-plan uniforme presque vertical. À l'arrière, il traduit l'atmosphère générale de la fête avec la foule qui se presse et les innombrables lampions accrochés dans les frondaisons des arbres. Avec virtuosité, Puigadeau relie et anime ces deux parties par le blanc-bleuté des coiffes et collerettes et les couleurs des lampions qui se font écho. Dans sa recherche de rythme coloré, il va même jusqu'à peindre en vert une collerette !

Cette étude très enlevée est préparatoire à une oeuvre monumentale, - elle fera 160 cm de haut par 110 de large -, commandée par le comte Amédée Aubert de Vincelles pour la décoration de son château de Penanrun à Trégunc en 1896 ».

André Cariou

Ferdinand LOYEN DU PUIGAUDEAU (1864-1930)



403 " Bretonnes aux lampions "

Huile sur toile marouflée sur carton, signée au dos, circa 1896, 26 x 17,5 cm

PROVENANCE : Collection privée, France

BIBLIOGRAPHIE : Ferdinand du Puigaudeau, tome II du Catalogue raisonné de l'oeuvre par Antoine Laurentin, Éditions Laurentin Collection, Paris, 2023, n° II-50 p.80, reproduction p. 80.

Estimation : 8 000 / 12 000 €

Présent dans les collections de nombreux musées européens et américains, Henry Moret apparaît aujourd'hui comme un des grands acteurs de la révolution artistique qui s'épanouit en Bretagne à la fin des années 1880. Sa proximité avec Paul Gauguin, Emile Bernard, Charles Filiger ou Paul Sérusier en fait un témoin privilégié de l'effervescence qui accompagne la naissance puis l'affirmation du synthétisme. Doté d'un tempérament indépendant, Henry Moret dépasse rapidement les débats qui agitent ce petit cénacle tenté par les sirènes symbolistes pour ne retenir que l'absolue nécessité de traduire la franche beauté des paysages bretons. Fin connaisseur de la diversité des rivages armoricains, il arpente sans relâche les bords de côte depuis la presqu'île de Quiberon jusqu'au pays des Abers. Sa proximité avec les îles du Ponant (tout spécialement Belle-Ile, Groix et Ouessant) nourrit également son inspiration. Elle lui permet surtout d'assimiler et poursuivre le travail initié par Claude Monet en 1886 à Belle-Ile. Au début des années 1890, ses peintures sont exposées dans les salons liés à l'avant-garde artistique (notamment chez le Barc de Boutteville ou au Salon des Indépendants) et lui valent un début de renommée parfaitement justifiée. Rapidement repéré en 1895 par Paul Durand-Ruel, le célèbre galeriste des impressionnistes, il bénéficie du soutien sans faille de ce dernier et commence la période la plus féconde de sa carrière. C'est, en effet, à partir de ces années et jusqu'au début du XX^{ème} siècle que sa peinture acquiert une forme de maturité dont on connaît peu d'équivalent à cette même époque.

Datée de 1901, notre grande toile figure sans conteste au rang des purs chefs-d'oeuvre peints par l'artiste au cours de ces fécondes années. Il suffit, du reste et pour s'en convaincre, de rappeler son ancienne appartenance à l'une des plus prestigieuses collections européennes, celle du baron Thyssen-Bornemisza connu pour son goût très sûr. Par ailleurs, son sujet et sa facture ne sont pas sans

évoquer également une pièce maîtresse des collections du musée de Pont-Aven datant de 1901/1902. Cette dernière représente un paysage de falaises à Ouessant et il semble parfaitement plausible de situer notre toile dans le même environnement géographique. Au-delà même du sujet qui marie harmonieusement le permanent des roches et le mouvant de l'océan et du ciel, ce sont les merveilleuses qualités picturales de cette toile qui enchantent tous nos sens éveillés.

Comment ne pas ressentir le doux frémissement de la brise marine qui ourle la mer ou couche l'herbe éclatante de lumière ? Comment ne pas s'enivrer de cet infini délimité par un horizon où les vapeurs légères de l'océan fusionnent avec celles du ciel ? Comment ne pas s'enthousiasmer devant ce bain de couleurs vives auquel nous convie le peintre, véritable ode dédiée à la magie colorée d'une lumineuse journée insulaire ? Partout, la touche frémissante bondit et sculpte les reliefs des falaises autant qu'elle accompagne le ressac des courants marins : verts tendres irrigués de nuances jaunes pour la végétation, ocres dorées ou rosies pour les roches, assemblage subtil de bleus profonds rehaussés de reflets verts pour la mer et voici que culmine l'éclatante blancheur de l'écume ! Maîtrisant admirablement l'art de la suggestion, Henry Moret compose l'une de ses plus brillantes partitions chromatiques, élevant l'art du paysage impressionniste à son sommet. Paré de toutes ces qualités, cette oeuvre majeure apparaît pour ce qu'elle est : un témoignage irremplaçable du formidable peintre que fut Henry Moret.



Henry MORET (1856-1913)

« Falaises à Ouessant »

vers 1898 huile sur toile signée bas gauche

66 x 81 cm

Musée de Pont Aven

HENRY MORET (1856-1913)



411 Ouessant, pointe de Creach, 1901 "

Huile sur toile signée et datée en bas à droite, 60,5 x 81,5 cm

Provenance :

Collection particulière

Ancienne Collection Groupe Thyssen Bornemisza

Estimation : 90 000 / 110 000 €

Georges Alfred CHAUDET (1870-1899)



405 " Vaches en Bretagne "

Huile sur toile monogrammée en bas à droite, circa 1891/1892, 44 x 77 cm
Provenance : Collection privée, France

Estimation : 3000 / 5000 €

« Georges Chaudet, disparu à l'âge de 29 ans, seulement connu par quelques peintures, apparaît comme un météore dans l'histoire de l'école de Pont-Aven.

Il se forme à l'Académie Julian comme tant d'autres. Tout s'accélère durant des vacances familiales au Huelgoat durant l'été 1891 en compagnie de sa soeur Céline et de son beaufrère le peintre Georges Rasetti. Il fait la connaissance de trois jeunes artistes, fuyant la promiscuité de Pont-Aven, descendus dans le même hôtel : Paul Sérusier, Jan Verkade et Mogens Ballin. Les échanges sont fructueux. Rasetti participe à la réflexion théorique de Sérusier en lui enseignant « les lois du coloris ». Chaudet, 21 ans, découvre un monde nouveau.

Il se rend alors à Pont-Aven et y rencontre Armand Seguin qui deviendra un ami. Par son intermédiaire, il intègre le milieu postimpressionniste à Paris, participant de 1894 à 1897 à dix expositions des « Peintres impressionnistes et symbolistes » à la galerie Le Barc de Boutteville, en compagnie de tous les peintres qui entourent Paul Gauguin à Pont-Aven et au Pouldu, des Nabis et des symbolistes. Dans la préface de la septième exposition, après avoir salué les peintres confirmés, René Barjean écrit à propos des nouveaux exposants : « Enfin au coeur d'une bienfaisante oasis sous les ombrages duquel se développe ce fécond individualisme, la même flamme d'idéal arde intérieurement les derniers arrivés Chaudet, Cullen, Piet [...] »

Cette même année 1894, Chaudet occupe un atelier dans le nouvel hôtel Gloanec à Pont-Aven lorsque Gauguin s'y installe. Les relations seront étroites et se poursuivront à Paris jusqu'au départ de Gauguin en 1895 pour Tahiti. Ce dernier demandera au jeune homme de 25 ans d'être durant son absence son intermédiaire avec les marchands et collectionneurs. Dans ce paysage de bon format qui représente probablement les environs de Pont-Aven, la stylisation des lignes comme celles des frondaisons des arbres et la simplification de la gamme colorée et des plans comme le grand aplat vert occupant la moitié de la toile, correspondent bien aux leçons du synthétisme pontavénien. On y perçoit aussi un esprit symboliste par le traitement de l'atmosphère lumineuse de cette fin de journée avec un jeu délicat de couleurs entre gris et rose.

Une oeuvre rare d'un peintre prometteur qui doit s'arrêter de peindre à l'âge de 28 ans, emporté peu après par la maladie ».

André Cariou

Henry MORET (1856-1913)



410 " Paysage de Bretagne, arbres en fleurs "

Huile sur toile signée en bas à droite, 46 x 61 cm

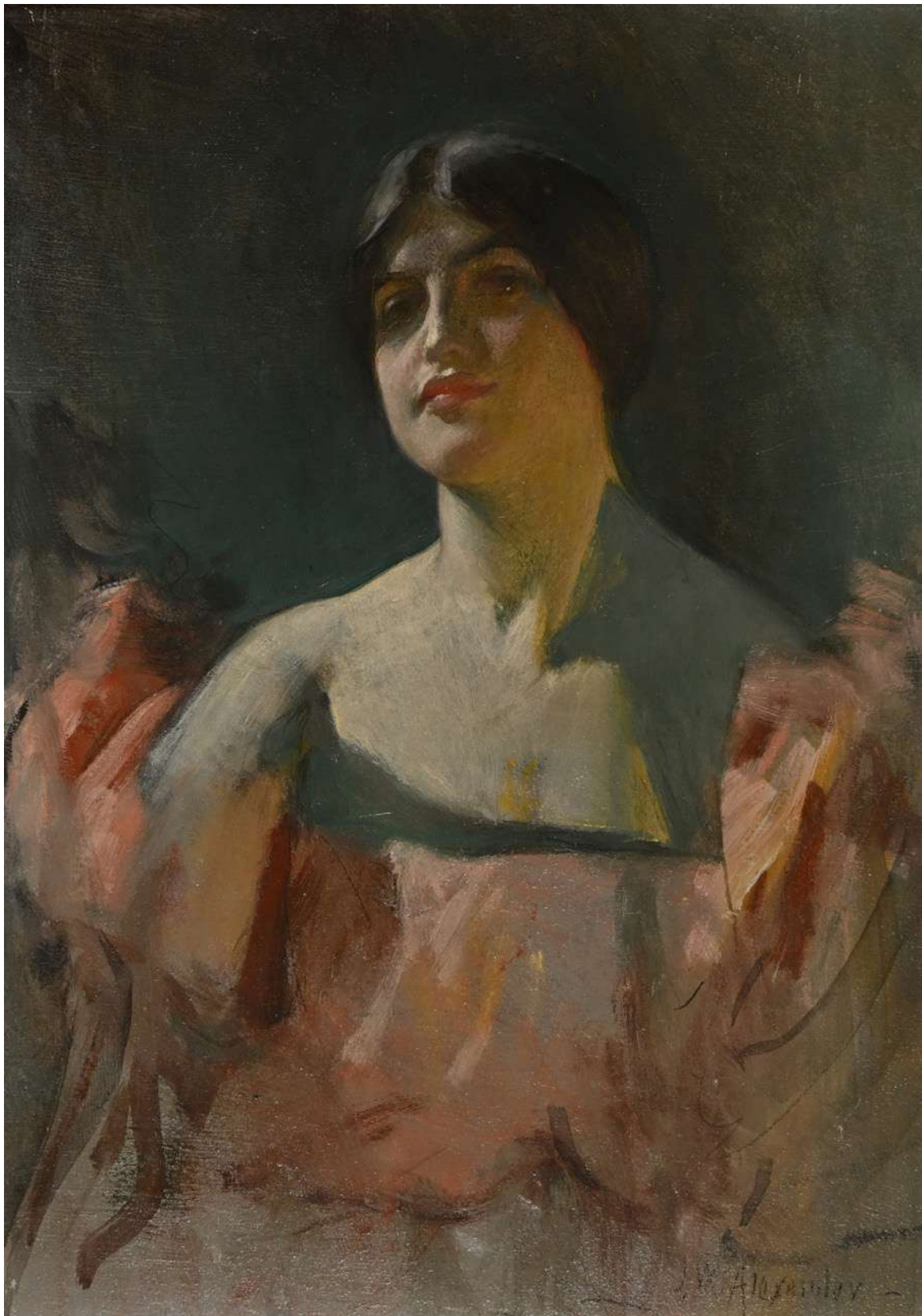
Avec certificat de M. Jean-Yves Rolland en date du 28 juin 2004

Provenance : Eric PILLON Enchères, Versailles, vente du 12 juin 2005

Collection particulière depuis lors

Estimation : 50 000 / 70 000 €

John-White ALEXANDER (1856-1915)



414 « *Portrait de Juliette VARY* circa 1898 »
Huile sur panneau signée en bas à droite
35 x 26 cm

Estimation : 15 000 / 20 000 €

411

Henry MORET (1856-1913)

"Ouessant, pointe de Creach, 1901"

Huile sur toile signée et datée en bas à droite, 60,5 x 81,5 cm

PROVENANCE :

Collection particulière

Ancienne collection Groupe

Thyssen Bornemisza

90000 / 110000 €

412

Maurice DENIS (1870-1943)

"Le Bouquet matinal, les larmes"

Mine de plomb et pastel, titré en bas à gauche, circa 1897 / 1898, 47,6 x 32,2 cm

PROVENANCE : - Collection Samuel

Josefowitz, Lausanne - Collection privée, France

BIBLIOGRAPHIE : Figure dans les archives du

catalogue raisonné de œuvre de Maurice Denis Un

certificat de Claire Denis du 13 septembre 2023

sera remis à l'acquéreur. Elle indique : " Dessin

préparatoire à la lithographie "Le bouquet matinal,

les larmes" de l'album "Amour" édité par Vollard en

1899 et composé de douze lithographie

de Maurice Denis

1000 / 2000 €



413

Paul SÉRUSIER (1864-1927)

"Île de la Douane à l'entrée du Trieux"

Fusain, sanguine et craie blanche sur papier brun, cachet du monogramme en rouge en bas à droite. Au verso, un croquis au fusain et le cachet de la vente Boutaric de 1984, 15 x 23,5 cm

PROVENANCE : - Ancienne collection Henriette

Boutaric - Ader-Picard-Tajan, vente Boutaric, 20

juin 1984, Paris, N°440 - Collection privée, France

BIBLIOGRAPHIE : Cette œuvre est incluse dans

le catalogue raisonné en ligne de œuvre de Paul

Sérusier (C-157.Pay). Une attestation du Comité

Sérusier sera remise à l'acquéreur,

datée Pont-Aven le 18 avril 2023 **2000 / 3000 €**



414

John-White ALEXANDER (1856-1915)

"Portrait de Juliette VARY "

circa 1898, Huile sur panneau signée en bas à droite, 35 x 26 cm **15000 / 20000 €**

415

Louis ANQUETIN (1861-1932)

"Portrait d'Emile Bernard"

Pastel sur papier, circa 1886 / 1887, 30,5 x 27,7 cm

PROVENANCE : - Fabienne Debord, France -

Collection privée, France

BIBLIOGRAPHIE : Frédéric Destremeau, "Les

études de l'intérieur de chez Bruant par Louis

Anquetin (1861-1932)", in La revue du Louvre, mars

1995, p .64, fig 4, rep. Nous remercions la Galerie

Brame & Lorenceau, qui a confirmé l'authenticité

de cette œuvre qui est incluse dans les archives

de l'artiste. Un avis d'inclusion sera remis à

l'acquéreur **25000 / 30000 €**

Ce portrait illustre plus que tout autre la formidable complicité entre deux jeunes peintres qui sera l'un des moteurs de la création du synthétisme.

Émile Bernard, alors âgé de 18 ans, vient d'achever un périple depuis la Normandie à l'extrémité de la péninsule bretonne. Il aura marché 900 km durant six mois et connu diverses aventures qui vont impressionner ses anciens camarades de l'Académie Cormon comme Henri de Toulouse-Lautrec et Louis Anquetin.

Les six mois qui suivent, fin 1886- début 1887, sont ceux d'une grande effervescence. Un nouvel élève de l'atelier, Vincent Van Gogh, s'est joint au groupe. Anquetin a entrepris une peinture ambitieuse par son thème et par son format (145 x 157cm) : « *L'Intérieur de chez Bruant : le Mirliton* » (collection particulière, vente Sotheby's New York, 5 novembre 2014). *Le Mirliton*, - nom d'un petit instrument de musique -, est un nouveau cabaret qui a pris la suite du *Chat noir*. Il est fréquenté par tout le milieu artistique de Montmartre et le chansonnier Aristide Bruant en est la vedette.

Contrairement à Toulouse-Lautrec qui représente le même lieu avec beaucoup de vivacité (*Le refrain de la chaise Louis XIII*, Hiroshima Museum of Art), Anquetin construit lentement son oeuvre avec beaucoup de retenue. Bernard s'en souvient (Louis Anquetin, *La Gazette des beaux-arts*, février 1934) : « Anquetin poursuivait en grands dessins une vaste composition devant représenter l'intérieur d'un cabaret. Il avait pris celui de Bruant comme type, mais n'avait pas l'intention de s'y conformer absolument ». Après les grandes esquisses, il fait poser ses amis. Bernard occupera dans la future toile la place majeure, au premier rang. Anquetin en fera trois études préparatoires (l'une au Van Gogh Museum d'Amsterdam, une autre dans une collection particulière et celle-ci). Bernard en parle à ses parents en février 1887 : « [...] Je pose chez Anquetin, vais chez Tanguy [la boutique du père Tanguy] et travaille dehors ». Les séances de pose développent leurs relations.

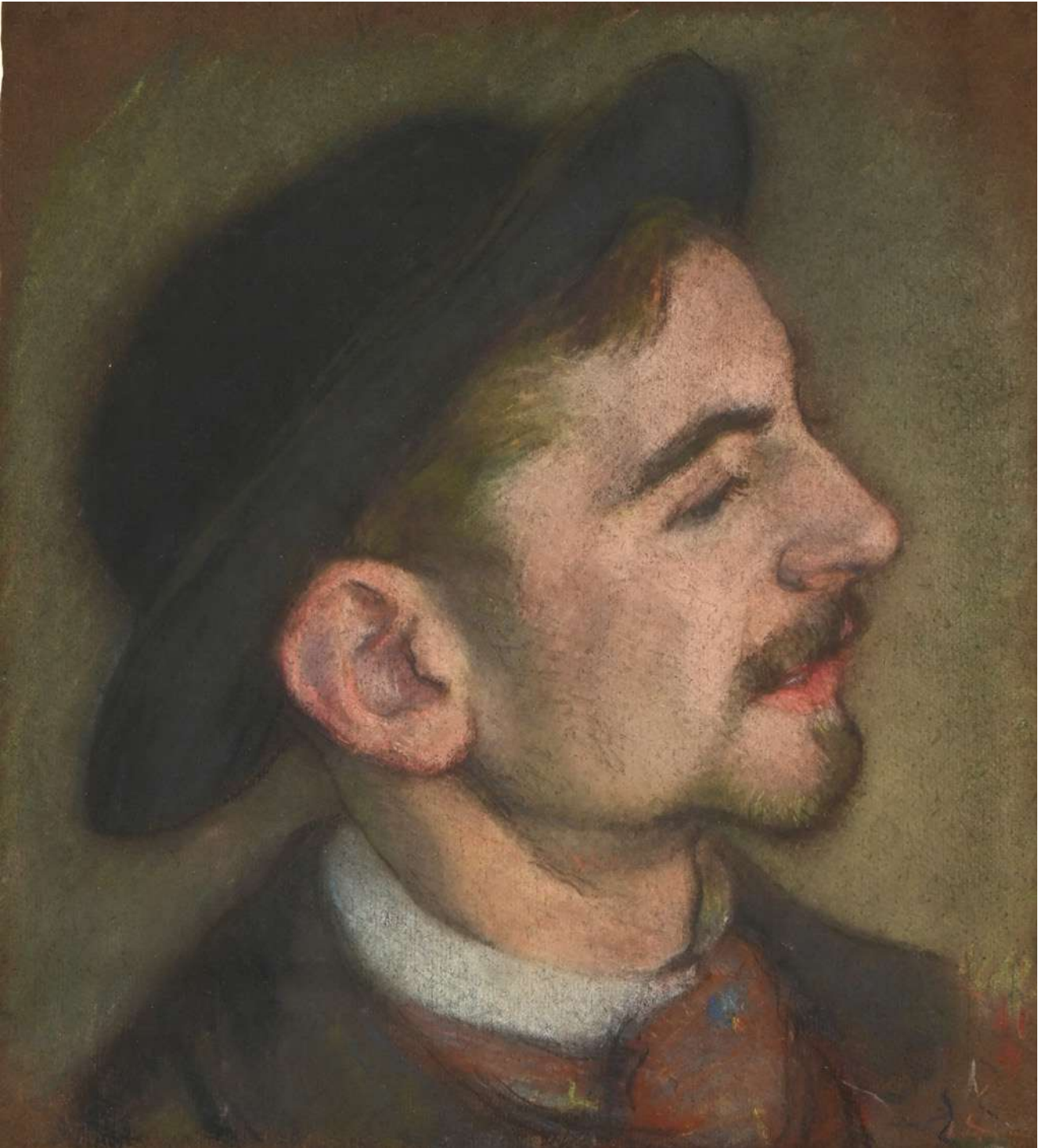
Bernard dira plus tard (« Notes sur l'école dite de "Pont-Aven" », *Mercure de France*, décembre 1903) : « Nous causons beaucoup peinture, nous raisonnons, concluant que l'art a son côté mathématique, volontaire, organisé ».

Le pastel aujourd'hui présenté est la première de ces études. Anquetin conservera pour les suivantes et l'oeuvre définitive la première impression de son modèle, le port de tête et son sourire narquois. Après avoir remarqué de telles études au Salon des Indépendants en 1888, le critique Edouard Dujardin écrira (« Le cloisonnisme », *Revue indépendante*, mars 1888) : « Les dessins pour la brasserie Bruant sont des études, de pures recherches de caractère ; c'est par la force admirable du tracé, la partie la plus parfaite de l'exposition Anquetin. »



Louis ANQUETIN (1861-1932)
« *L'Intérieur de chez Bruant : Le Mirliton* »
Huile sur toile 1886 - 1887 - 145 x 157 cm
Collection particulière

Louis ANQUETIN (1861-1932)



415 « *Portrait d'Emile Bernard* »

Pastel sur papier, circa 1886 / 1887, 30,5 x 27,7 cm

Provenance : Fabienne Debord, France - Collection privée, France

Bibliographie : Frédéric Destremeau, Les études de l'intérieur de chez Bruant par Louis Anquetin (1861-1932), in La revue du Louvre, mars 1995, p .64, fig 4, rep. Nous remercions la Galerie Brame & Lorenceau, qui a confirmé l'authenticité de cette œuvre qui est incluse dans les archives de l'artiste. Un avis d'inclusion sera remis à l'acquéreur

Exposition : 1888, Paris Salon des Indépendants

Estimation : 25 000 / 30 000 €

416

Emile BERNARD (1868-1941)**"L'Ange gardien ou Gauguin et l'ange" (1888)**

Encre et lavis d'encre sur papier, cachet de la signature en bas à droite. Au verso de l'œuvre est dessinée une esquisse de Colonnes, non signée.

18 x 13 cm

PROVENANCE : - Atelier de l'artiste - Collection privée, France

EXPOSITIONS : - "La Bretagne", Musée municipal d'Histoire et d'Art, Saint-Denis, 8 avril-4 mai 1961 (titré "Gauguin et l'ange") - "Emile Bernard", Galleria del Levante, Milan, février-mars 1964 (titré "Gauguin et l'ange") BIBLIOGRAPHIE : Madame Béatrice Recchi-Altarriba, petite-fille de l'artiste, a confirmé l'authenticité de cette œuvre qui est incluse aux archives de l'artiste Un certificat des Archives Bernard du 24 octobre 2023 sera remis à l'acquéreur

800 / 1200 €



417

Claude Emile SCHUFFENECKER (1851-1934)**"Le sous-bois"**

Huile sur toile, cachet d'atelier en bas à droite, 61 x 40 cm

6000 / 8000 €

418

Mathurin JANSSAUD (1857-1940)**"Soleil couchant, Concarneau"**

Pastel signé en bas à droite, 23 x 31 cm

1200 / 1500 €



419

Mathurin JANSSAUD (1857-1940)**"Retour de pêche"**

Pastel signé en bas à gauche, 32 x 40 cm

1200 / 1500 €



420

Fernand LEGOUT-GÉRARD (1856-1924)**"Venise la nuit" (1900)**

Huile sur panneau signée des initiales et datée en bas à gauche, 10 x 15 cm

400 / 600 €



421

Fernand LEGOUT-GÉRARD (1856-1924)**"Les quais d'Audierne"**

Huile sur toile signée en bas à droite 46 x 55 cm
PROVENANCE : Galerie Yannick DOYEN, 2007
EXPOSITION : Musée du Faouët, "Fernand Le Gout-Gérard (1854-1924)" du 12 juin au 3 octobre 2010

6000 / 10000 €

422

Fernand LEGOUT-GÉRARD (1858-1924)**"Le départ à Concarneau"**

Huile sur toile signée en bas à droite, 54 x 65 cm

7000 / 10000 €

423

Fernand LEGOUT GERARD (1856-1924)

"Marché aux étoffes à Quimper"

Huile sur toile signée en bas à gauche

45 x 65 cm

PROVENANCE : Thierry - Lannon & Associés,

Vente du 19 décembre 2004 **6000 / 10000 €**

424

Henri Alphonse BARNOIN (1882-1940)

"Marché en Bretagne"

Huile sur panneau signée bas gauche

22 x 27 cm

1800 / 2200 €

425

Henri BARNOIN (1882-1936)

"Pardon en Bretagne près de Pont Aven"

Huile sur toile signée en bas à droite,

46 x 55 cm

PROVENANCE : Martin Hubert Brest,

Vente du 7 juillet 2004

3000 / 5000 €

426

Henri BARNOIN (1882-1935)

"Retour de pêche dans le port de Concarneau"

Huile sur panneau signée en bas à droite,

32 x 41 cm

PROVENANCE : Quimper,

Vente du 4 décembre 2004

2000 / 4000 €

427

Hippolyte DELPY (1842-1910)

"Marine de Hollande"

Huile sur panneau signée en bas à gauche,

24 x 32 cm

1000 / 1200 €



428

Lucien Victor DELPY (1898-1967)

"Concarneau, les quais"

Huile sur papier marouflée sur carton signée en bas à gauche,

22,4 x 54,5 cm

700 / 800 €

429

Lucien Victor DELPY (1898-1967)

"Côte rocheuse au phare"

Huile sur toile signée en bas à gauche,

50 x 100 cm

1000 / 1500 €

430

Lucien Victor DELPY (1898-1967)

"Fête des filets bleus à Concarneau"

Huile sur toile signée bas gauche datée 1931

50 x 61 cm environ

2500 / 3500 €



373

432

Lucien SIMON (1861-1945)**"Sortie de messe de mariage à Combrit"**Huile sur toile signée en bas à gauche,
61 x 50 cmPROVENANCE : Thierry - Lannon & Associés,
Vente du 19 décembre 2004

EXPOSITION : Musée du Faouët

"La Fête vue par les peintres en Bretagne"

du 2 avril au 9 octobre 2016 **3000 / 5000 €**

433

Jean-Bertrand PÉGOT-OGIER (1877-1915)**"Etude de femme au bord de la mer dite Le vrai Lippon"**Huile sur toile, signée en bas à droite, titrée avec
inscription "Salon d'Automne 1907" au dos,
46 x 35,5 cmEXPOSITION : Salon d'Automne,
Grand Palais, Paris, 1907, n° 1386p. 159 du catalogue d'exposition **2000 / 3000 €**

434

Jean-Bertrand PÉGOT-OGIER (1877-1915)**"Vieille route de Cléguer à Pont-Scorff, 1914"**Huile sur carton signée en bas à droite, datée au
revers, 50 x 64,5 cm

EXPOSITION : Musée de Pont-Aven

"Pégot-Ogier" du 26 juin

au 27 septembre 1993 **6000 / 8000 €**

435

Charles Henry FROMUTH (1861-1937)**"Concarneau 1895"**Pastel signé bas gauche 44.5x59 **3000 / 4000 €**

436

Fernand LEGOUT-GÉRARD (1856-1924)**"Port de Concarneau animé"**Huile sur toile signée en bas à gauche,
46,5 x 55,5 cm**5000 / 6000 €**

437

Lucien SEEVAGEN (1887-1959)**"Bréhat, chaumière en bord de mer"**

Huile sur toile signée en bas à droite

43,5 x 100 cm (Restaurations) **1500 / 2000 €**

438

Lucien SEEVAGEN (1887-1959)**"Le Port de Concarneau"**Huile sur panneau signée en bas à droite
23,7 x 35 cm**500 / 600 €**

439

Henry D'ESTIENNE (1872-1949)**"Portrait de jeune bretonne aux genêts"**Huile sur toile signée en bas à gauche,
58 x 50,5 cm**1000 / 1500 €**

440

Paul André Jean ESCHBACH (1881-1961)

"Le départ pour la pêche"

Huile sur toile signée bas gauche

54 x 65 cm

2500 / 3000 €



441

Louis-Marie DESIRE-LUCAS (1869-1949)

"Château d'Espalion, brume matinale"

Huile sur toile signée en bas à gauche

55 x 46 cm

600 / 800 €

442

Louis Marie DÉsirÉ-LUCAS (1869-1949)

"Pouldavid à travers les pins"

Huile sur toile signée en bas à gauche,

54 x 65 cm

1500 / 2000 €



443

Louis Marie DESIRE-LUCAS (1869-1949)

"Villefranche-sur-Mer, vue de la plage"

Huile sur toile signée en bas à gauche,

73 x 60 cm (enfoncement)

1200 / 1500 €

444

Henri GOMEZ (XX)

"Ramassage du goémon, [19]57"

Huile sur toile signée et datée en bas à droite,

54 x 65 cm

1000 / 1500 €

445

Louis Henri NICOT (1878-1944)

Bretonne au panier de fraises, Plougastel-Daoulas, épreuve en bronze à patine brun-vert, signée et située sur la terrasse, H. 51 cm.

Sur un socle à section carrée en marbre vert

de mer.

2000 / 3000 €



446

Alfred GUILLOU (1844-1926)

"Concarneau, retour de pêche"

Huile sur toile signée en bas à droite

33 x 41 cm (faïençage et usures)

1200 / 1500 €



447

Alfred GUILLOU (1844-1926)

"Portait de jeune fille"

Huile sur panneau signée en haut à gauche,

27 x 22 cm (petites rayures)

300 / 400 €

448

PARKER (XIX-XX)*"Thoniers à Concarneau"*Huile sur panneau signée en bas à droite avec envoi "to Betty and Bob", 23,5 x 27 cm **600 / 800 €**

449

Paul ESCHBACH (1881-1961)*"Retour de pêche"*Huile sur toile signée en bas à gauche, 54 x 80 cm (faiencage) **1200 / 1500 €**

450

Robert HUMBLLOT (1907-1962)*"Saint Guénolé, 1957"*Huile sur toile signée bas droite et datée en bas à droite, 54 x 73 cm **1500 / 2000 €**

451

Ernest VAUTHRIN (1878-1949)*"Concarneau, pêcheur devant les remparts de la ville close"*Huile sur panneau, signée en bas à droite et datée 42, 53 x 65 cm (légers manques de peinture en bas) **800 / 1000 €**

452

Ernest VAUTHRIN (1878-1949)*"Voiliers en mer"*Huile sur panneau, signée en bas à droite, 16 x 22 cm **300 / 500 €**

453

Ernest VAUTHRIN (1878-1949)*"Voilier et pêcheurs dans la baie"*Huile sur toile, signée bas gauche et datée 41, 54 x 65 cm **1000 / 1500 €**

454

Ernest VAUTHRIN (1878-1949)*"Voiliers dans la baie"*Huile sur toile, signée en bas à gauche et datée 41, 54 x 65 cm **800 / 1000 €**

455

Jacques HERVE (1905-?)*"Trois marins sur le quai"*Huile sur toile, signée en bas à gauche, 50 x 61 cm **800 / 1000 €**

456

Jacques HERVE (1905-?)*"Marins sur les quais"*Huile sur toile, signée en bas à gauche, 54 x 65 cm **800 / 1000 €**

457

Jean CHEVELLEAU (1924-1996)*"Trotteurs à l'arrivée"*Huile sur toile, signée en bas à gauche, titrée et datée au dos 1982, 81 x 100 cm **600 / 800 €**

458

Edouard DOIGNEAU (1865-1954)

"Barques sous voiles, les vaches au bord du quai, Île aux Moines"

Aquarelle en tondo, signée en bas au milieu,
Diamètre : 30 cm **800 / 1000 €**



459

Georges GOBO (1876-1958)

"Bretonne à l'enfant"

Huile sur toile signée en bas à droite,
55 x 46 cm **800 / 1000 €**

460

Albert FERNAND-RENAULT (1887-1939)

"Jeune bretonne devant la ferme, Morbihan"

Huile sur toile signée en bas à droite,
58 x 73 cm **600 / 800 €**



461

Jean DEYROLLE (1911-1967)

"Composition en bleu"

Gouache signée en bas à droite
13,5 x 17,5 cm **1200 / 1500 €**

462

Jean DEYROLLE (1911-1967)

"Composition"

Huile sur toile signée en bas à droite,
marqué au revers IGEAUX n°659,
65 x 50 cm **10000 / 12000 €**

463

Robert MICHEAU-VERNEZ (1907-1989)

"Vitrail"

Huile sur toile signée et datée juin 1966,
116 x 73 cm **6000 / 8000 €**

464

Robert MICHEAU-VERNEZ (1907-1989)

"Nature morte aux pommes et oranges"

Huile sur toile signée et datée mars 1972,
65 x 81 cm **5000 / 6000 €**

465

Momo KAPOR (1937-2010)

"Fleurs, 1996"

Huile sur toile signée en bas
à gauche, datée au dos,
100 x 40 cm **1000 / 1500 €**



466

Gio COLUCCI (1892-1974)

"Fleurs au vase blanc"

Huile sur toile signée en bas à gauche,
73 x 50 cm **400 / 600 €**

467

Claude BONIN PISSARRO (1921-2021)

"Descente de la voile, ciel d'orage"

Huile sur toile signée en bas à gauche,
73 x 92 cm **1000 / 1500 €**



468**Jules PARESSANT (1917-2001)****"Otages, cibles joyeuses, 1989"**

Huile sur toile monogrammée et datée en bas à droite, 100 x 73 cm. On y joint un dessin de l'artiste "Il y avait l'incommensurable douleur humaine" et poème de Xavier Grall **1400 / 1600 €**

469**Jean GRISOT (né en 1944)****"Plage de Port Manech, 2005"**

Acrylique sur papier signée et datée au dos, 64 x 100 cm **600 / 800 €**

470**Eugène BEGARAT (Né en 1943)****"Jeune fille allongée (Elise)"**

Huile sur toile signée en bas à gauche, 65 x 92 cm **1500 / 2000 €**

470 B**Paul BLOAS (1961)****"Crepuscule, Paris, Butte aux cailles"**

acrylique signée bas gauche datée 95 38 x 26 cm **600 / 800 €**

471**Georges ROHNER (1913-2000)****"l'Architecte (ou Droites et Courbes)"**

Huile sur toile signée en bas à droite, circa 1969, 81 x 100 cm **2000 / 3000 €**

472**Georges ROHNER (1913-2000)****"Le torchon pendu II"**

Huile sur toile signée en bas à gauche, circa 1959, 116 x 81 cm
EXPOSITION : Galerie de Paris 1965,
Galerie Wildenstein
Londres 1973 **3000 / 4000 €**

473**Philippe PASQUA (1965)****"Femme à la fenêtre, [19]97"**

Technique mixte signée et datée en bas à droite, 61 x 50 cm **1200 / 1500 €**

474**Henri GOETZ (1909-1989)****"Composition"**

Huile sur papier marouflé sur toile signée en bas à gauche, 49 x 58 cm **1500 / 2000 €**

475**Marcel GONZALEZ (1928-2001)****"Les trois travailleurs, [19]80"**

Huile sur toile signée et datée en bas à droite, 65 x 50 cm **1000 / 1500 €**

476**Marcel GONZALEZ (1928-2001)****"Les Marins, [19]84"**

Huile sur toile signée et datée en bas à droite, 65 x 50 cm **1500 / 2000 €**

477**Max Albert CARLIER (1842-1938)****"Femme assise se chaussant"**

Huile sur panneau signée en bas à gauche, 81 x 54 cm **2500 / 3000 €**

478**Makoto MASUDA (1920-1989)****"Le Vieux Paris"**

Huile sur toile signée en bas à droite, 46 x 55 cm **600 / 800 €**

479**Paul César HELLEU (1859-1927)****"Fillette à la poupée"**

Dessin à la pierre noire, craie et sanguine signé en bas à droite, 42 x 36 cm
Avec certificat **1000 / 1500 €**

480**DEGAS Edgar (d'après)****« Femme regardant la plante de son pied droit »**

épreuve moderne en bronze, surmoulage laqué marron justifié 30 ou 36 ou 38/48 (difficilement lisible) H : 40 cm **2000 / 2500 €**



Max Albert CARLIER (1842-1938)

477 “*Femme assise se chaussant*”

Huile sur panneau signée en bas à gauche,
81 x 54 cm

Estimation : 2 500 / 3 500 €



Eugène BEGARAT (Né en 1943)



470 “*Jeune fille allongée (Elise)*”

Huile sur toile signée en bas à gauche,
65 x 92 cm

Estimation : 1 500 / 2 000 €

Edgar CHAHINE (1874-1947)



485 "Sortie de messe, 1940"

Huile sur carton, signée et datée en bas à droite,
44 x 60 cm **Estimation : 1 200 / 1 500 €**



486 "La discussion, 1941"

Huile sur carton, signée et datée en bas à droite,
48 x 61 cm **Estimation : 2 000 / 3 000 €**



487 "Au café, jour de baptême, 1943"

Huile sur carton, signée et datée en bas à gauche,
55,5 x 75 cm **Estimation : 3 000 / 4 000 €**



488 "Le jeune couple, 1944"

Huile sur carton, signée et datée en bas à gauche,
55 x 45 cm
(Craquelures éparses) **Estimation : 2 000 / 3 000 €**

Jules PARESSANT (1917-2001)



468 " Otages, cibles joyeuses, 1989 "
Huile sur toile monogrammée et datée en
bas à droite, 100 x 73 cm.
Estimation : 1 400 / 1 600 €

Henri GOETZ (1909-1989)



474 " Composition "
Huile sur papier marouflé sur toile
signée en bas à gauche, 49 x 58 cm
Estimation : 1 500 / 2 000 €

Marcel GONZALEZ (1928-2001)



475 " Les trois travailleurs, [19]80"
Huile sur toile signée et datée en bas à droite,
65 x 50 cm **Estimation : 1 000 / 1 500 €**



476 " Les Marins, [19]84 "
Huile sur toile signée et datée en bas à droite,
65 x 50 cm **Estimation : 1 500 / 2 000 €**

481

Jean Luc BRANDILY (1960)**"L'enfant à la main"**

Bois sculpté, signé sous la base,

H : 18 cm

200 / 300 €

482

Jean MAYODON (1893-1967) à SEVRES.

Coupe festonnée en céramique émaillée à décor central d'un centaure et d'une lapithe, 20,5 x 28 cm (égrenure)

500 / 600 €

483

Max JACOB (1876-1944)**"Chapelle à Saint-Nic, Bretagne, [19]33"**

Gouache sur papier signée et datée en bas à droite, 24 x 25 cm (à vue)

PROVENANCE : Don de l'artiste à son ami peintre René Villard, puis par descendance.

1500 / 2000 €



484

Gustave GULICH (XX)**"Femme tricotant dans son intérieur"**

Huile sur toile signée bas gauche datée 1904

94 x 94 cm

1400 / 1600 €

485

Edgar CHAHINE (1874-1947)**"Sortie de messe, 1940"**

Huile sur carton, signée et datée en bas à droite, 44 x 60 cm

1200 / 1500 €

486

Edgar CHAHINE (1874-1947)**"La discussion, 1941"**

Huile sur carton, signée et datée en bas à droite, 48 x 61 cm

2000 / 3000 €

487

Edgar CHAHINE (1874-1947)**"Au café, jour de baptême, 1943"**

Huile sur carton, signée et datée en bas à gauche, 55,5 x 75 cm

3000 / 4000 €

488

Edgar CHAHINE (1874-1947)**"Le jeune couple, 1944"**

Huile sur carton, signée et datée en bas à gauche, 55 x 45 cm (Craquelures éparses)

2000 / 3000 €

490

Matthieu VENOT (Né en 1979)**"Deco I"**

Photographie Epreuve d'artiste n°1/2, datée 2020 et signée au dos, 36 x 45 cm

600 / 800 €

491

Matthieu VENOT (Né en 1979)**"Illusions VIII"**

Photographie Epreuve d'artiste n°2/2, datée 2018 et signée au dos, 45 x 36 cm

600 / 800 €



492

Jean-Claude EDOUARD (Né en 1943)**"Jeune marin"**

Technique mixte signée en bas à gauche, 55 x 46 cm

800 / 1000 €

493

Jean-Claude EDOUARD (Né en 1943)**"Cargo"**

Technique mixte signée en bas à gauche, 46 x 55 cm

800 / 1000 €

494

Michel MARGUERAY (Né en 1938)**"Retour de pêche au Guilvinec"**

Huile sur toile signée en bas à droite, 89 x 116 cm

1500 / 2000 €

495

Jean LE MERDY (1928-2015)

"Côtiers au mouillage"

Huile sur papier signée en bas à droite,
28 x 23 cm **1200 / 1500 €**

496

Jean LE MERDY (1908-2015)

"La lieuse"

Technique mixte signée en bas à droite,
54 x 73 cm **1000 / 1500 €**

497

Cuno AMIET (Entourage de)

"Jeune fille de profil"

Huile sur carton, 37 x 30 cm **500 / 800 €**

498

Ecole Cubiste de l'entourage de Lyonel FEININGER

"Village au clair de lune"

Huile sur carton toilé monogrammée
en bas à gauche, 65 x 50 cm **400 / 600 €**

499

Ecole Moderne vers 1940/1950

"Venise le Grand Canal"

Huile sur toile, 61 x 91 cm (accrocs) **150 / 300 €**

500

Sydney Lough THOMPSON (1877-1973)

"Concarneau"

Huile sur toile signée en bas à gauche,
66 x 81 cm **10000 / 15000 €**

501

Albert Marie LEBOURG (1849-1928)

"Bord de Seine animé"

Huile sur toile, signée en bas à droite, circa 1880 / 1882, étiquette de la Galerie Cardo, 61 Avenue Kleber Passy au revers, 40 x 65,5 cm (Trou en haut au centre et infimes perforations en haut à droite).
PROVENANCE : Collection particulière, France (acquis auprès de l'artiste puis par descendance)
Nous remercions Monsieur François Lespinasse d'avoir aimablement confirmé l'authenticité de cette œuvre. **2500 / 3500 €**



503

Henry DE WAROQUIER (1881-1970)

"Chaumière bretonne Ile aux Moines, 1906"

Huile sur carton signée et datée en bas à gauche,
catalogue n°423, 54 x 65 cm **800 / 1000 €**

504

Benjamin NETTER (1811-1881)

"L'étang au pêcheur"

Huile sur toile signée en bas à droite,
27 x 40 cm **800 / 1000 €**

505

Lucien LEVY-DHURMER (1865-1953)

"Bretonne en prière"

Huile sur toile signée en bas à droite,
53 x 47 cm (faïençage) **1500 / 2000 €**

506

Robert YAN (1901-1994)

"Cinq bretonnes autour du calvaire"

Lavis et rehauts de gouache,
signé en bas à droite, 31 x 44 cm **400 / 600 €**

507

Jean Julien LEMORDANT (1878/82-1968)

"Ramasseur de goémon"

Aquarelle signée en bas à droite
68 x 45,5 cm **400 / 600 €**

508

Henri BURON (1880-1969)

"Barques sous voiles, retour de pêche"

Huile sur toile signée en bas à droite,
46 x 61 cm **800 / 1000 €**

509

Adrien SEGERS (1876-1950)

"Cotriade dans le port d'Audierne"

Huile sur panneau signée en bas à gauche,
27 x 21,5 cm **600 / 800 €**

510

Alexis VOLLON (1865-1945)

"La brodeuse"

Huile sur panneau signée en bas à droite
22 x 15,5 cm **600 / 800 €**

511

Francis CRISTAUX (1956)

"Enfants sur la plage"

Huile sur toile signée en bas à droite,
27 x 22 cm **600 / 800 €**

512

Maurice MENARDEAU (1897-1977)
"Chemin animé dans le Sud Finistère"

Huile sur carton signée en bas à gauche,
 à l'ancre de marine, 55 x 46 cm **600 / 800 €**

513

Fernand JEANNEAU (1884-1966)
"Le moulin des Gorrets à Quimperlé"

huile sur isorel signée bas gauche
 54 x 46 cm **300 / 500 €**

514

Charles Clément PERRON (1893-1958)
"Maison fleurie"

Huile sur toile signée en bas à droite,
 46 x 38 cm **300 / 400 €**

515

Fernand MAILLAUD (1862-1948)
"Les petits gardiens de chèvres"

Huile sur toile signée en bas à gauche,
 46 x 55 cm **800 / 1000 €**

516

André MARZIN (1880-?)
"Le brûlage du goémon"

Huile sur panneau, signée en bas à droite,
 50 x 61 cm **2500 / 3000 €**



518

Jim Eugène SEVELLEC (1897-1971)
"Côte rocheuse en Bretagne, effets de brume"

Huile sur toile signée en bas à droite,
 46 x 55 cm **500 / 800 €**

519

Jules PÉTILLON (1845-1899)
"Bord de mer"

Huile sur panneau signée en bas à droite,
 14 x 23,5 cm **150 / 200 €**

521

Géo LACHAUD (1891-?)
"Le Souk"

Huile sur toile signée en bas à droite,
 50 x 62 cm **500 / 600 €**

522

Edmond CERIA (1884-1955)
"Le port de Léchiagat, soleil levant"

Huile sur toile signée en bas à droite,
 46 x 61 cm **800 / 1200 €**

523

Edmond CERIA (1884-1955)
"Port breton"

Huile sur toile signée en bas à droite,
 38 x 55 cm **500 / 800 €**

524

Edmond CERIA (1884-1955)
"La pointe de la Torche"

Huile sur panneau signée en bas à droite
 33 x 41 cm **300 / 500 €**

525

Edmond CERIA (1884-1955)
"Hameau de Kervennec"

Huile sur toile signée en bas à gauche
 33 x 41 cm **400 / 600 €**

526

Edmond CERIA (1884-1955)
"Le port de Saint Guénolé"

Huile sur toile signée en bas à droite,
 46 x 61 cm **700 / 1000 €**

527

Edmond CERIA (1884-1955)
"Port animé au soleil couchant"

Huile sur toile signée en bas à gauche,
 33 x 40,5 cm **300 / 500 €**

528

Edmond CERIA (1884-1955)
"Le port de Guilvinec"

Huile sur toile signée en bas à gauche,
 60 x 81 cm **800 / 1200 €**

529

Edmond CERIA (1884-1955)
"Les bigoudènes à l'église de Léchiagat"

Huile sur panneau signée en bas à droite,
 33 x 41 cm **400 / 600 €**

Jean LE MERDY (1928-2015)



353 “ Chaises abandonnées, [19]65”
Huile sur toile signée et datée en bas à gauche, 80 x 100 cm
Estimation : 3 000 / 4 000 €

496 “ La lieuse”
Technique mixte signée en bas à droite, 54 x 73 cm
Estimation : 1 000 / 1 500 €



495 “ Côtiers au mouillage”
Huile sur papier signée en bas à droite, 28 x 23 cm
Estimation : 1 200 / 1 500 €

Georges ROHNER (1913-2000)



472 "Le torchon pendu II"

Huile sur toile signée en bas à gauche, circa 1959, 116 x 81 cm

Exposition : Galerie de Paris 1965, Galerie Wildenstein Londres 1973

Estimation : 3 000 / 4 000 €



471 "L'Architecte (ou Droites et Courbes)"

Huile sur toile signée en bas à droite, circa 1969, 81 x 100 cm

Estimation : 2 000 / 3 000 €

Claude Emile
SCHUFFENECKER
(1851-1934)

417 "Le sous-bois"

Huile sur toile, cachet d'atelier en bas à droite,
61 x 40 cm **Estimation : 6 000 / 8 000 €**



Sydney Louph **THOMPSON** (1877-1973)



500 "Concarneau"

Huile sur toile signée en bas à gauche,
66 x 81 cm

Estimation : 10 000 / 15 000 €

Gustave LOISEAU (1865-1935)



406 “ Vase de fleurs, Vierge et poires vertes “

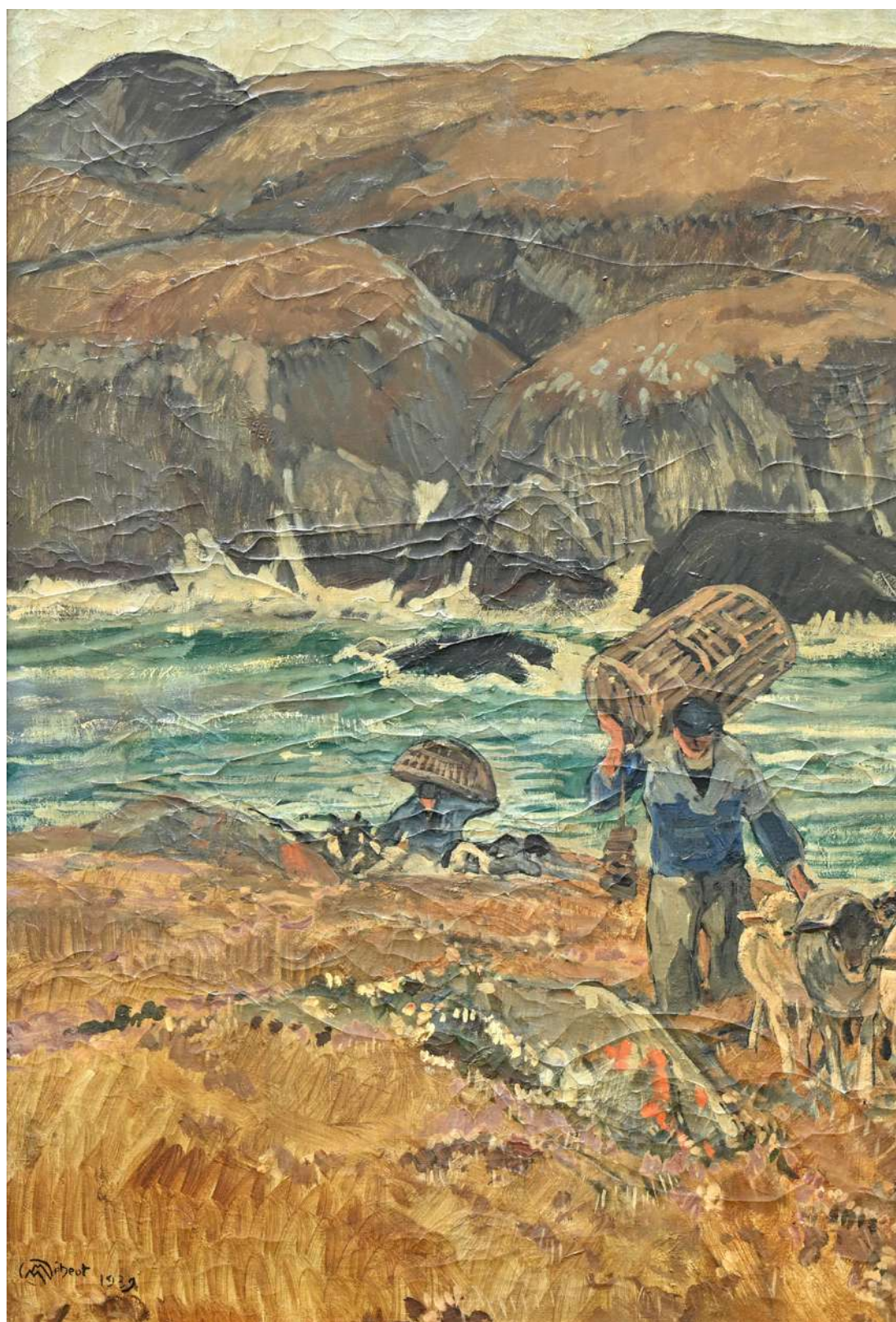
Huile sur carton signée en bas à gauche

48 x 57 cm

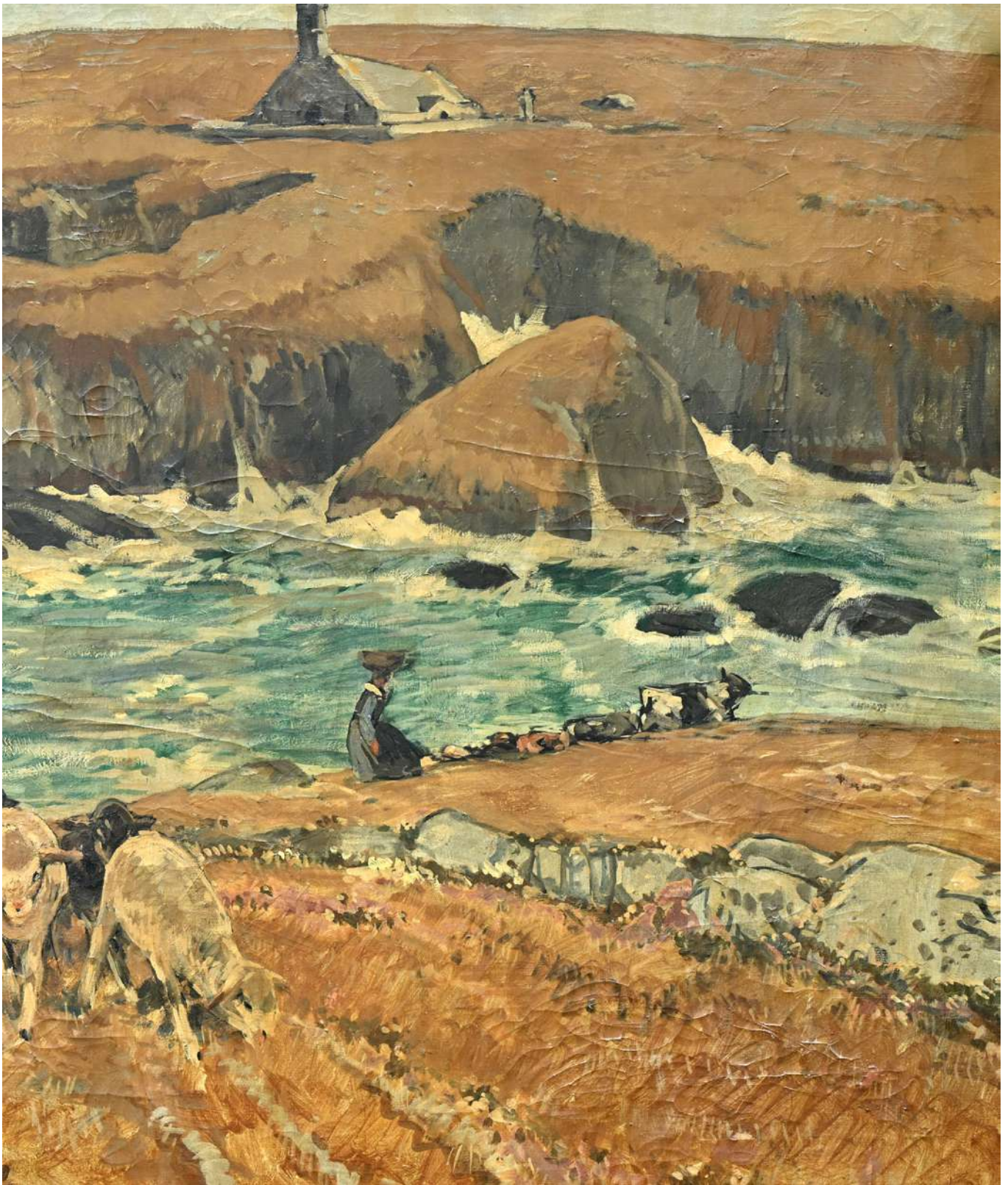
Exposition : Musée de Pont-Aven Gustave Loiseau , 30 juin au 1er octobre 2001

Estimation : 10 000 / 15 000 €

391 "Caséieurs, Chapelle de
St They, baie des trépassés"
94 x 145
Estimation :
20 000 / 30 000 €



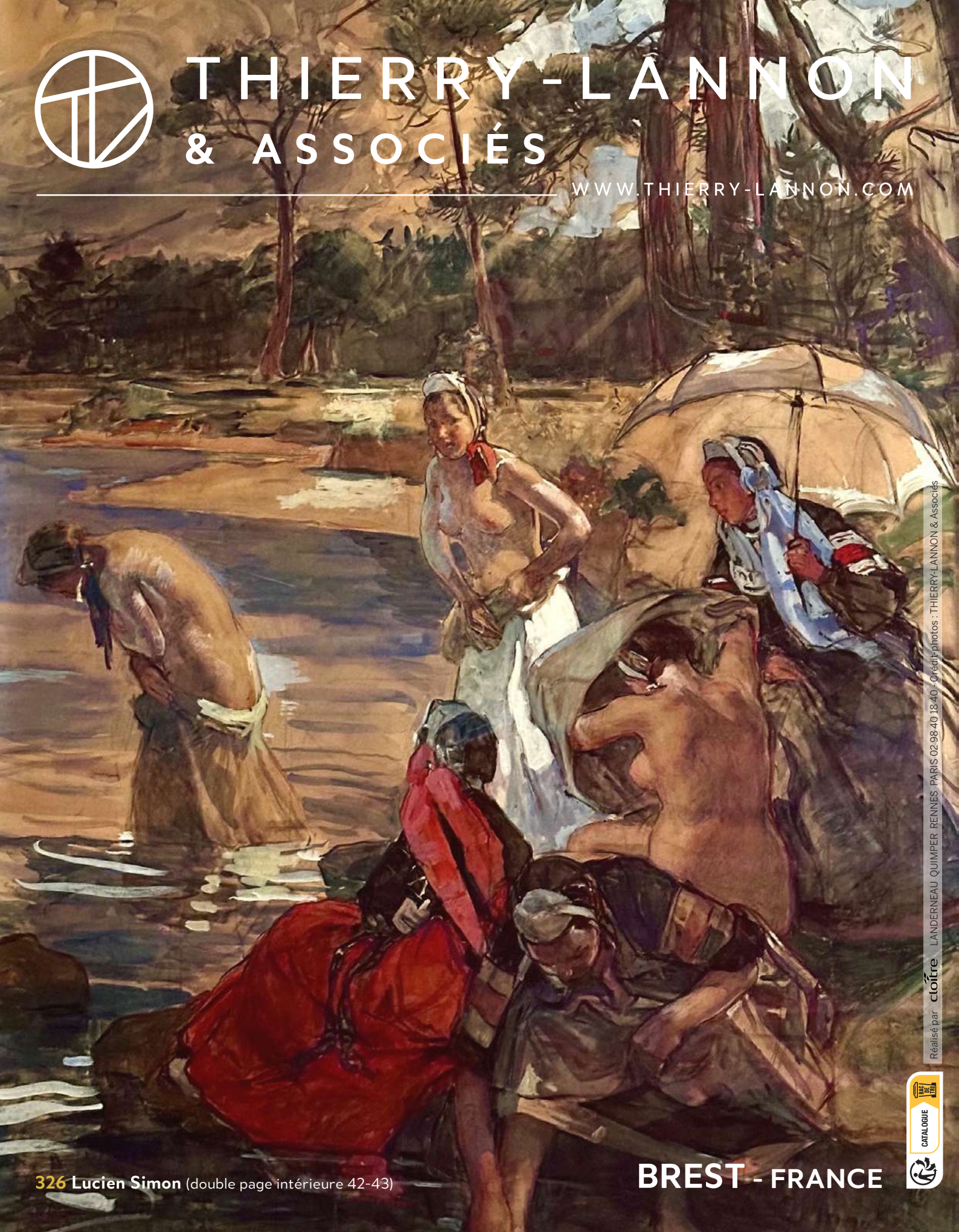
Mathurin MEHEUT (1882-1958)





THIERRY-LANNON & ASSOCIÉS

WWW.THIERRY-LANNON.COM



326 Lucien Simon (double page intérieure 42-43)

BREST - FRANCE

Réalisé par cloître LANDERNEAU QUIMPER RENNES PARIS 02 98 40 18 40 - Crédit photos : THIERRY-LANNON & Associés

